

2000年度  
主要業務推進現況

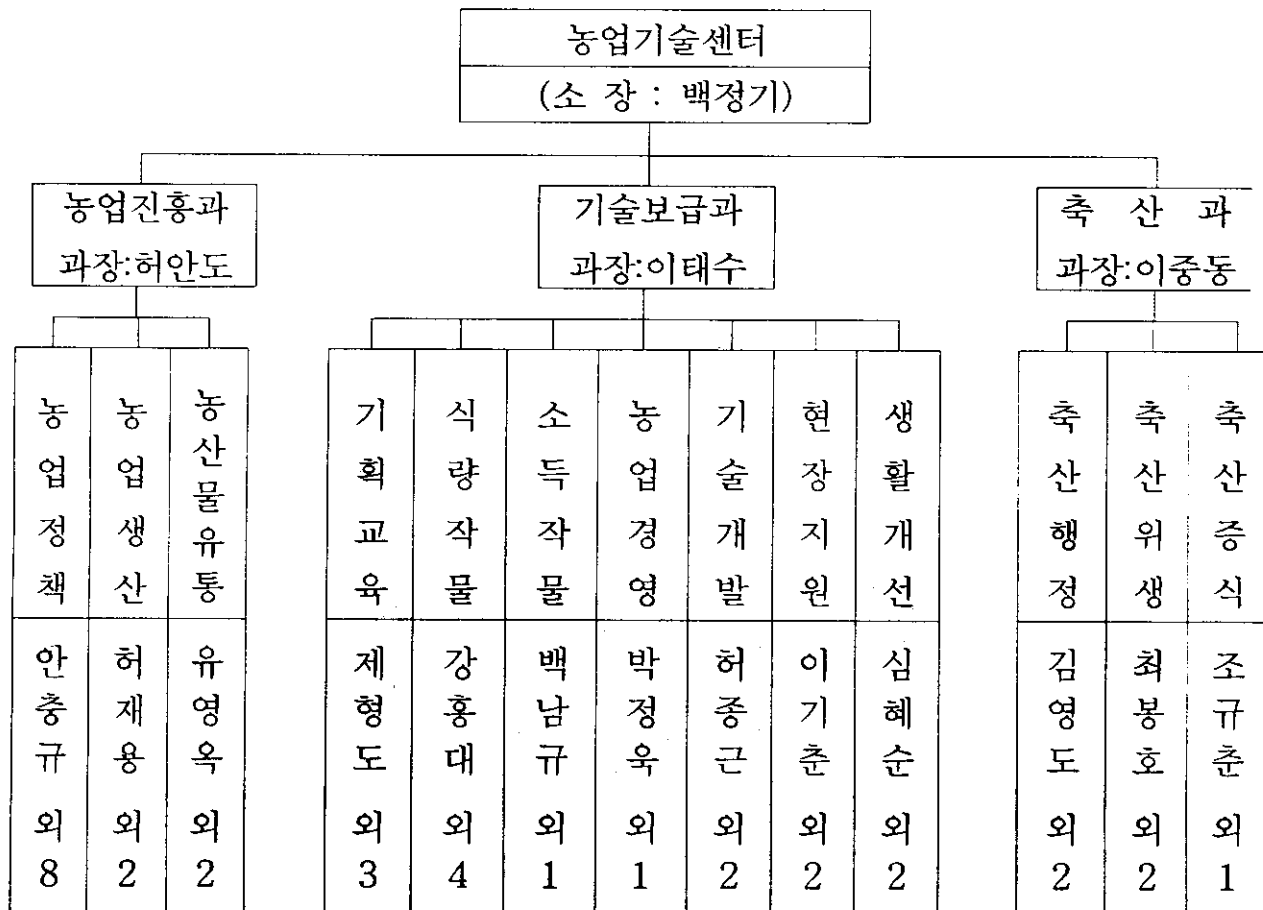
農業技術센터  
農業振興課

# I. 基本現況

## □ 정·현원

구분	계	지도관	5급	6급	지도사	7급	8급	9급	기능직	
계	정원	57	2	2	6	26	9	3	5	4
	현원	51	2	2	7	23	9	3	-	5
	증감	△6	-	-	1	△3	-	-	△5	1
농업진흥과	현원	17	1	1	4	-	6	1	-	4
기술보급과	현원	25	1	-	-	23	-	1	-	-
축산과	현원	9	-	1	3	-	3	1	-	1

## □ 기 구 : 3과 13담당



## □ 사무분장내역

업 무 분 야	주 요 업 무
농 업 정 책	<ul style="list-style-type: none"> <li>○ 농업진흥 종합기획 및 예산운영</li> <li>○ 농림시책 지원사업 총괄</li> <li>○ 농업진흥기금 지원사업</li> <li>○ 농지의 이용,보전,관리업무</li> <li>○ 농업진흥 및 홍보</li> <li>○ 특산단지, 관광농원사업</li> <li>○ 농업인후계자 및 기타전업농 지원사업</li> <li>○ 귀농자 창업자금 지원사업</li> <li>○ 산업기능요원 농업인후계자 육성 사업</li> <li>○ 농업인 정보화 사업</li> </ul>
농 업 생 산	<ul style="list-style-type: none"> <li>○ 쌀생산 종합대책</li> <li>○ 농작물 재해대책</li> <li>○ 휴경답 생산화 사업</li> <li>○ 농업기계화 촉진사업 및 농업기계 공동이용조직 지원육성</li> <li>○ 종묘,농약,비료생산·판매업관리</li> <li>○ 쌀전업농 지원</li> <li>○ 퇴비장 설치 제조사업</li> <li>○ 농작물 직접지불사업</li> <li>○ 토양개량사업</li> <li>○ 농업자재사업</li> <li>○ 맥류, 전작</li> </ul>
농산물유통	<ul style="list-style-type: none"> <li>○ 정부양곡관리</li> <li>○ 양곡관리 특별회계운영</li> <li>○ 양곡수매 및 보관</li> <li>○ 농산물 가공 및 유통개선지원</li> <li>○ 농산물 원산지 표시</li> <li>○ 수출농단지원관리 및 조성</li> <li>○ 지역특산물 생산장려 및 판매촉진</li> <li>○ 시설원예 및 특작</li> </ul>

## □ 주요시설 및 부지현황

### ○ 주요시설

계	사무실	검정실 및 경영상담실	농민 교육관	조리실 및 농경 유물 전시실	기계실	창고	지역농업 개발센터
7동	2층/1동	1층/1동	2층/1동	2층/1동	1층/1 동	1층/1 동	2층/1동

### ○ 부 지

계	사무실	시 험 포 장		
		소 계	지역농업개발센터	예찰담
3개소 (20,856㎡)	1 (7,765㎡)	2 (13,091㎡)	1 (10,147㎡)	1 (2,944㎡)

## □ 위원회 현황

위원회명	관 련 법 규	기 능	위원수
고성군농어촌 발전심의회	농업·농촌기본법 제4조 및 동법시행령 제40조의 규정	군농어촌발전기본계획수립 변경안 외 군수가 필요 하다고 판단되는 사업안 처리	30명
농지관리 위원회	농지법제46조및시행령 62조 시행규칙49조	농지이용계획 및 농지의 전용신고에 관한 확인사항	252명

## □ 농업진흥지역 지정현황

계		농업진흥지역		농업보호구역		비 고
필지수	면 적	필지수	면 적	필지수	면 적	
65,906	8,228ha	57,562	7,253.3ha	8,344	975.7ha	2000.5.12. 고시

## □ 보조사업 시설현황

- 간이집하장 시설 : 16개소 4,090m<sup>2</sup>
- 수출농단 조성현황

농 단 명	설치년도	시설구분	면적(m <sup>2</sup> )	농가수	비 고
계	5개소		153,780	50	
마암하나로 수출농단	'95~ '96	유리온실	14,850	5	장미, 파프리카
영오소가야 수출농단	'96	파이프온실	31,020	9	풋고추 방울토마토
거류시설채소 수출농단	'97	"	29,700	6	풋고추
고성시설채소 수출농단	'99	"	35,640	18	방울토마토
고성난수출농단	'99	"	42,570	12	양란

## □ 농어촌특산단지 현황

단지수	비닐통발	패각가공	죽제품	면장갑	경운기철바퀴	포장재	전통도자기
13	1	5	1	2	1	1	2

## □ 대규모 양곡 가공공장 현황

구분 공장명	위 치	업종또는 주생산품	1일 가공능력	사 업 주
두 보 식 품	고성읍 우산리	매출업체 (미곡·할맥)	정미50톤 (정맥20, 압맥20)	고성읍 우산리 허원태
배 둔 공 장	회화면 배둔리	정부양곡 (미곡·잡곡)	정미22톤 (정맥14, 압맥14)	회화면 배둔리 하옥모
미곡종합처리장	고성읍 기월리	매출업체 (미 곡)	정미 20톤	고성읍 기월리 고성농협장
고룡이청결미	고성읍 동외리	"	"	고성읍 동외리 한종갑
미 산 정 미	마암면 두호리	"	정미 32톤	마암면 두호리 박병균
예스기업영농(주)	구만면 효락리	"	정미 19톤	구만면 광덕리 최을호

※ 소규모 도정공장: 100개소(1일가공능력 : 정미 289, 정맥 91톤)

## □ 정부양곡 보관창고 현황

구 분	창고수	등급별 내역				건 평	보관능력	비 고
		특급	1급	2급	등외			
계	129		40	7	82	7,205 <sup>평</sup>	37,054 <sup>톤</sup>	
농 협	34		27	7		3,262	18,939	
곡 협	13		13			1,345	7,719	
새마을	82				82	2,598	10,396	

## □ 농기계대리점 및 수리점 현황

구 분	개수소	수리기사	부품확보	비 고	
계	28	46	24,500점		
대 리 점	5	17	9,000점		
수리점	계	23	15,500점		
	농 협	6	11	3,500점	직영5, 임대1
	민 간	17	18	12,000점	

# □ 2000年 主要事業 推進 計劃 總括

<농업진흥과>

사업명	사업량	사업비(천원)					
		계	국비	도비	군비	융자	자담
계		4,212,281	648,183	128,350	302,799	2,708,000	417,854
후계농업인 육성자금지원	명 25	750,000	-	-	-	750,000	-
농업인 자녀학자금지원	명 500	305,920	91,780	107,070	107,070	-	-
석회질공급지원	톤 1,702	104,673	83,738	-	20,935	-	-
규산질공급지원	톤 3,049	216,479	173,183	-	43,296	-	-
병해충공동 방제지원	ha 7,450	223,490	111,740	7,530	104,220	-	-
자운영 종자 구입지원	ha 26	5,200	2,600	390	2,210	-	-
개량물꼬	개 700	5,600	2,800	420	2,380	-	-
벼병해충공동방제 단 안전장비지원	개단 349	31,410	-	9,790	15,338	-	6,282
농기계보관창고	동 3	105,000	10,500	3,150	7,350	63,000	21,000
친환경농업 직접지불	ha 9	4,454	4,454	-	-	-	-
농산물규격출하	천매 745	557,960	167,388	-	-	-	390,572
농지매매사업 (농지)	ha 11	929,000	-	-	-	929,000	-
농지 교환·분합 사업(농지)	ha 0.3	37,000	-	-	-	37,000	-
농지장기입대사업 (농지)	ha 11	929,000	-	-	-	929,000	-

## II. 2000主要業務推進實績

### 1. 後繼農業人 育成事業

농업에 종사할 의욕 있는 청·장년을 적극 발굴, 지도하여 농업에 대한 적성과 능력을 높이고 경영개선 및 신규영농 창업자금을 지원함으로써 자립 영농 정착을 촉진시켜 유능한 미래농업 전문인력의 체계적 확보 유지에 기여

#### 추진계획

##### 자금지원계획

- 규 모 : 1인당 30,000천원
- 인 원 : 25명(경종농업분야 21명 축산분야 4명)
- 금 액 : 750,000천원(경종농업분야630,000 축산분야120,000)

#### 추진실적

- 사업자금배정 : 10명 300,000천원(농업분야 8명, 축산분야 2명)
- 사업추진 확인서 발급
  - 5명 150,000천원(농업분야)
- 사업추진에 따른 현장지도 실시 2회

#### 문제점

- 1인당 평균지원액 축소로 인한 사업변경 사유발생
- 대상사업포기 및 사업변경에 따른 사업추진 지연

#### 대책

- 1인당 평균지원액 상향조정
- 대상자 대체 및 현장지도 강화로 조기사업 마무리

#### 향후계획

- 후계농업인에 대한 기술교육 실시
- 사업추진 사업장 현장 기술지도



## 2. 農 業 人 子 女 學 資 金 支 援

지리적·경제적·교육적 여건이 불리하고 도시에 비해 상대적으로 교육비 부담이 큰 영세농업인에 대하여 자녀학자금을 지원함으로써 부담경감 도모

### 추진계획

(단위: 명,천원)

구 분	연인원	지 원 내 역			
		계	국 비	도 비	군 비
농업인 자녀 학자금지원	1,300	305,920	91,776	107,072	107,072

※ 사업비 부담기준 : 국비30% 도비35% 군비35%

### 추진실적

- 읍면별·분기별 소요액파악, 읍면 교부
- 본인(가족)신청에 의해 소속학교로 입금(읍면장)
- 2/4분기까지 학자금 지원 : 648명 102,550천원

### 문제점 및 대책

- 지원대상 범위 확대
  - 1.0ha미만 인문계 고교생 학비 지원 건의

### 향후계획

- 지원대상자가 누락되는 경우가 발생하지 않도록 지속적인 홍보

### 3. 農 業 人 情 報 化 事 業

농업인의 정보이용 능력 향상을 통한 농업·농촌 정보화 촉진

#### 추진계획

- 농업인 정보화 교육 실시
  - 교육시기 : 2000. 7. 5 ~ 7. 12.
  - 교육인원 : 40명
  - 교육대상 : 전업농 등 지역농업인, 여성후계자, 생활개선회 회원 등 여성농업인 중점 교육

#### 추진실적

- '99 농업인 정보화 교육
  - 교육실적 : 3회(70명)
- 2000년 교육 농업인 참여 홍보 및 대상자 조사

#### 문 제 점

- 농촌지역의 컴퓨터 보급율이 낮아 정보화 추진이 어려움
- 농촌 인력의 고령화로 컴퓨터보급 확대 및 정보화교육에 어려움이 많음
- 컴퓨터 교육 기회가 도시지역에 비해 적음(학원 등 원거리소재)

#### 대 책

- 기타전업농, 후계농업인 등 젊은 농촌 후계인력에 대한 컴퓨터 구입 적극 권장
- 농가컴퓨터 보급확대를 위한 지원방안 상부 건의

#### 향 후 계 획

- 농업인 정보화교육 확대시행
  - 교육인원 확대
  - 교육시간 연장 등

## 4. 2000年 食糧増産 施策推進

- 주곡 자급을 향상을 위하여 벼 재배면적을 최대한 확보
- 기상재해 및 병해충 피해를 최소화하기 위해 우량품종보급 및 예찰예방대책 철저
- 식량단수 제고를 위한 영농기술 지도 강화

### □ 추진계획 및 실적

구분 곡종	면 적(ha)		단 수(kg)		생 산 량				'99생산량 대비(%)
	'99	2000	'99	2000	톤		석		
					'99	2000	'99	2000	
계	10,646	10,726			47,298	48,185	306,656	311,195	101
미 곡	7,778	7,700	465	468	36,168	36,036	251,166	250,250	99.6
맥 류	1,778	1,904	285	292	5,069	5,560	36,732	40,290	110
두 류	743	753	127	136	944	1,024	6,576	7,161	109
서 류	222	225	2,217	2,361	4,925	5,312	10,709	11,548	108
잡 곡	125	144	154	176	192	253	1,473	1,946	132

### □ 문 제 점

- 기상변화로 기상여건에 따른 농작물의 단위당 수확량의 차이가 많음
- 농촌노동력의 노령화에 따른 농경지 휴경화 및 각종사업부지, 도로
- 건설 등에 따른 농지전용으로 농업기반이 축소되고 있음

### □ 대 책

- 새해영농설계 교육 등을 통한 농작물 재배 신기술 습득으로 농업경영 추진
- 병해충 등 기상재해에 강한 양질다수성 품종 확대재배
- 농업기반시설(수원공, 양·배수장, 용·배수로 등)정비 및 신규 조성

### □ 향 후 계 획

- 식량자급기반 구축을 위한 일정수준의 경작면적 확보를 위한 농지전용억제추진
- 병충해 및 기상재해에 대비한 양질다수성 신품종 확대재배
- 친환경 농업실천 및 생산화 휴경농지 재휴경화 방지책 강구를 위한 농업기반 구축사업 조기 추진

# 5. 病害蟲 防除

## □ 방제계획

합계	병					충				
	소계	도열	문고	백엽고	기타	소계	멸구류	이화명충	물바구미	기타
49,877ha (6.5회)	24,115 (3.2)	15,559	6,222	1,556	778	25,666 (3.3)	10,111	6,222	7,778	1,555

## □ 지원계획

사업명	계획	사업비(천원)				
		계	국비	도비	군비	자부담
계		275,020	111,740	17,320	131,338	6,282
공동방제	7,450ha	215,950	111,740	7,530	96,680	-
병해충 안전장비	849셀	31,410	-	9,790	15,338	6,282
병해충 방제기운영	14명	9,660	-	-	19,320	-

## □ 추진계획

- 벼 병해충 정밀 예찰 — 취약지 및 취약농가 우선
- 공동방제비 적기지원 — 방제효과 극대화
- 벼 병해충 피해필지 집중관리 — 대장작성 관리
  - 발생상습지 요인별 경작자 유형별 관리
- 취약지농가 예찰결과 통보 — 엽서발송
- 병해충 기동예찰 방제단운영 : 14개단 84명

## □ 기대효과

- 적기방제 추진으로 방제효과 극대화
- 상습지 및 취약지 우선방제로 피해최소화
- 방제회수 감축으로 경제적방제 추진 및 안전농산물 생산

## 6. 土壤改良劑 供給

산성토양 및 유효 규산이 낮은 농경지 등에 토양개량제(석회, 규산)을 공급하여 토양을 개량하고 식량증산과 농산물의 품질향상 도모

### □ 추진계획

#### ○ 토양개량제 보급

- 규산 3,049톤(1,960ha) 사업비 216,479천원
- 석회 1,702톤(1,222ha) 사업비 104,674천원

### □ 추진실적

#### ○ 토양개량제 보급

- 규산 1,986톤(1,220ha) 사업비 134,749천원
- 석회 880톤( 603ha) 사업비 53,960천원

### □ 문제점 및 대책

- 사질논 등 저위생산지 농산물의 품질향상 도모를 위하여 토양개량제 사용 지도
- 생력이 낮은 소규모 합배미지역 사용 지도
- 재해상습지역, 연작 피해지역 등 사용 지도

### □ 향후계획

- 사업추진점검 만전 지도
- 농가별 사용 지도 확인
- 개별 또는 공동(들넉별)신청 지도

## 7. 農業機械化事業

농기계를 안전하게 보관하고 고장을 예방하여 내용연수를 연장시켜 농기계의 이용 율을 증진코자 함

### □ 추진실적

(단위: 천원)

구 분	계 획		실 적		진 도 (%)
	물 량 (농가/평)	사 업 비	물 량 (농가/평)	사 업 비	
마 을 공 동 농기계보관창고	3/180	10,500	3/180	10,500	추진중

### □ 문제점 및 대책

- 지원비율이 낮아 지원농가 낮음(지원20%, 읍자60%, 자부담20%)
- 농기계 보관창고 3동 추진중(사업비 미 청구)
  - 사업마무리 지도 및 사업비 청구에 의거 집행

### □ 향후계획

- 사업추진의 점검 지도 만전
- 농기계대리점 지도 감독 강화
- 사업장 사후관리 지도 철저

## 8. 農産物 輸出契約推進

- 농산물 수출계약 재배를 통한 안정적 생산
- 판로확보로 농가 소득증대
- 우리 농산물의 우수성을 대외에 홍보

### □ 추진실적

(단위: 천불)

품 목	계 획		실 적		비 고
	물량(톤)	금 액	물량(톤)	금 액	
계		802		397.3	
토 마 토	200	376	104.8	236	
참 다 래	50	104		-	
화 훼		280	14,500분	161	
기 타	10	42	0.5	0.3	

### □ 수출계약 추진업체

- 토 마 토 — ACP-KS외 4개업체
- 화 훼 — (주)해성외 2개업체
- 가공식품(감식초) — 직상장

### □ 향후계획

- 농산물의 안정적 생산과 판로 확보
- 주년재배로 농업기술력 축적
- 농가소득증대 및 지역경제 활성화
- 국내 생산기반 안정 및 농가 소득증대 기여

## 9. 農産物 規格出荷事業

출하농산물을 산지에서 표준규격으로 선별포장 및 브랜드화 하여  
물류비용을 줄이고 직거래를 가능케 함으로써 유통 현대화 실현

### □ 사업개요

사 업 대상수	사업량 (천매)	사 업 비(천원)			
		계	국 비	지 방 비	자 담
36개조직	823	557,961	167,388 (30%)	0	390,573 (70%)

### □ 추진계획

- 지원품목선정
  - 규격출하 가능한 품목중 유통량이 많고 유통개선 효과가 큰 10개 품목
- 지원대상 물량선정
  - 농산물 규격출하 사업을 희망하는 조직중 조직평가를 통한 우수작목반 우선 지원
- 지원내용
  - 골판지상자, 그물망, PE대, PP대 등

### □ 기대효과

- 물류비용의 최소화와 물량대량화로 유통비용절감
- 생산지에서 선별 규격, 포장 출하함으로써 상품성 제고
- 생산지 실명제 실행으로 품질보전 및 가격보전



# 10. 秋穀收買 約定 締結現況

- 농업인이 약정수매 기간중에 출하하는 추곡을 정부가 매입하고 선금을 지급하는 정부와 농업인과의 계약으로
- 영농기 이전에 약정 희망농가에 한하여 선금을 지급하고 수확기 정부수매 또는 시장 출하중 유리한 방식으로 자율적 선택

## □ 추진현황

○ 약정량 배정 : 52,293석(261,465포대)

- 2000년 쌀 생산계획량 : 40%
- 전년도 추곡수매 실적 : 50%
- 농업진흥지역(답)면적 : 10%

○ 약정체결 현황

- 약 정 량 : 52,293석(261,465포대) — 100%
- 농 가 수 : 6,036호
- 선금금지급 : 5,132백만원(계획의 85%)

## □ 향후계획

- 약정농가에 한하여 미곡종합처리장을 통한 물벼수매 및 일반수매 실시
- 벼 수확시기, 농가편의, 농가자금 수요 등을 감안하여 수매기간 탄력조정