

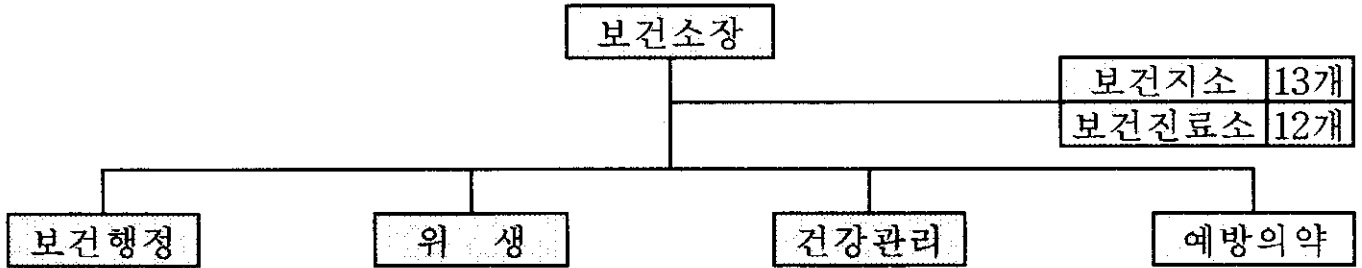
2001年度

# 主要業務 推進状況

保 健 所

# I. 基本現況

## □ 保健機關職制



## □ 職員現況

| 직 급 | 구 분  | 정원 | 현 원 |     |      |       | 결 원 | 결원내용 |
|-----|------|----|-----|-----|------|-------|-----|------|
|     |      |    | 계   | 보건소 | 보건지소 | 보건진료소 |     |      |
| 합   | 계    | 68 | 67  | 36  | 19   | 12    | -1  |      |
| 일반직 | 소계   | 53 | 52  | 33  | 19   | -     |     |      |
|     | 5급   | 2  | 1   | 1   | -    | -     | -1  |      |
|     | 6급   | 4  | 4   | 4   | -    | -     | -   |      |
|     | 7급   | 15 | 27  | 13  | 14   | -     | +12 |      |
|     | 8급   | 25 | 20  | 15  | 5    | -     | -5  |      |
|     | 9급   | 7  | -   | -   | -    | -     | -7  |      |
| 별정직 | 소계   | 12 | 12  | -   | -    | 12    | -   |      |
|     | 6급   | 12 | 12  | -   | -    | 12    | -   |      |
| 기능직 | 소계   | 3  | 3   | 3   | -    | -     | -   |      |
|     | 7등급  | -  | 1   | 1   | -    | -     | +1  |      |
|     | 9등급  | 1  | 1   | 1   | -    | -     | -   |      |
|     | 10등급 | 2  | 1   | 1   | -    | -     | -1  |      |
| 전문직 | 계    | 24 | 24  | 5   | 19   | -     | -   |      |
|     | 일반의사 | 15 | 15  | 2   | 13   | -     | -   |      |
|     | 치과의사 | 8  | 8   | 2   | 6    | -     | -   |      |
|     | 한의사  | 1  | 1   | 1   | -    | -     | -   |      |

## □ 主要分掌業務

| 업무분야 | 분 장 사 무  |
|------|--|
| 보건행정 | <ul style="list-style-type: none"> <li>○ 지역보건의료계획 수립·시행, 소내서무 및 예산운영</li> <li>○ 당직근무명령 및 소내 복무단속</li> <li>○ 의료장비 및 차량관리</li> <li>○ 비품 및 소모품 관리</li> <li>○ 일반환자 및 치과진료</li> <li>○ 진단서 및 제증명 발급</li> <li>○ 진료비 및 기타 수가의 징수</li> <li>○ 보건진료소 및 보건지소의 지도감독</li> <li>○ 각종 보건통계</li> <li>○ 소내 보건행정에 관한 사항</li> </ul> |
| 위 생  | <ul style="list-style-type: none"> <li>○ 식품 및 공중위생업소 허가검사 및 지도단속</li> <li>○ 유해 음식물 단속</li> <li>○ 대중 집합소의 위생지도 및 단속</li> <li>○接客부 및 종업원의 등록 위생지도</li> <li>○ 다소비 식품 수거검사</li> <li>○ 위생관리 위반업소 행정처분, 과징금, 과태료, 부가징수</li> <li>○ 시설개선 식품 진흥음자 업무</li> <li>○ 위생관련 단체 관리</li> </ul>                                   |
| 건강관리 | <ul style="list-style-type: none"> <li>○ 모자보건사업 추진</li> <li>○ 국민 보건건강 증진에 관한 사항</li> <li>○ 군민영양실태 조사 및 연구</li> </ul>   |

| 업무분야 | 분 장 사 무  |
|------|--|
| 예방의약 | <ul style="list-style-type: none"> <li>○ 학교보건 및 사업보건</li> <li>○ 주민보건향상 및 건강증진</li> <li>○ 가정방문간호사업</li> <li>○ 영유아 관리</li> <li>○ 건강 생활여건 조성에 관한 사항</li> <li>○ 질병 위험요인 발견에 관한 사항</li> <li>○ 정신보건에 관한 사항</li> <br/> <li>○ 방역대책 수립 시행</li> <li>○ 방역약품 및 기재관리</li> <li>○ 급성전염병환자 관리 및 진료에 관한 사항</li> <li>○ 급·만성 전염병에 관한 사항</li> <li>○ 위생해충 구제사업 및 기생충관리</li> <li>○ 전염병 예방접종 지도계몽 및 교육</li> <li>○ 나병, 성병환자 관리 및 예방에 관한 사항</li> <li>○ 마약 및 마약사범과 앵속 경작 단속</li> <li>○ 의료법에 의한 등록신고 처리 및 지도</li> <li>○ 약사법에 의한 등록신고 처리 및 지도</li> <li>○ 무허가 및 부정의료업자 단속 고발</li> <li>○ 의약업자 행정처분·고발·청문에 관한 사항</li> <li>○ 식중독에 관한 사항</li> </ul> |

## □ 委員會 現況

### ○ 고성군의약협력위원회

- 설치근거 : 약사법시행규칙 제13조의4
- 위원현황

| 소 속      | 직 위 | 성 명 | 비 고(현직)              |
|----------|-----|-----|----------------------|
| 계        |     | 11명 |                      |
| 고 성 군    | 위원장 | 정 응 | 부군수                  |
| 고성군의사회   | 위 원 | 배광석 | 삼성의원장(의사회장)          |
| “        | “   | 정호경 | 고성삼성병원내과과장           |
| “        | “   | 김환태 | 김환태내과의원장             |
| 고성군치과의사회 | “   | 배효택 | 배효택치과의원장<br>(치과의사회장) |
| 고성군약사회   | “   | 강 인 | 광하약국(약사회장)           |
| “        | “   | 최미경 | 메디팜고성왕약국             |
| “        | “   | 임근용 | 한솔약국                 |
| 국민건강보험공단 | “   | 김영조 | 경남고성지사장              |
| 고성군 단체   | “   | 김관들 | 여성단체협의회장             |
| 고 성 군    | “   | 정석철 | 보건소장                 |

○ 고성군건강생활실천협의및지역보건의료심의위원회

- 설치근거 : 국민건강증진법 제10조 및 지역보건법시행령 제2조
- 위원현황

| 소 속       | 직 위 | 성 명 | 전화번호     | 비 고 |
|-----------|-----|-----|----------|-----|
| 계         |     | 15명 |          |     |
| 고 성 군     | 위원장 | 정 응 | 673-3307 |     |
| "         | 위 원 | 안한규 | 670-2210 |     |
| 고성군의회     | "   | 최정훈 | 670-2395 |     |
| 고 성 군     | "   | 정석철 | 670-2400 |     |
| "         | "   | 채정진 | 670-2320 |     |
| 교 육 청     | "   | 이순섭 | 673-7437 |     |
| 국민건강보험공단  | "   | 김영조 | 672-7812 |     |
| 고성군의사회    | "   | 배광석 | 673-4123 |     |
| 고성군치과의사회  | "   | 배효택 | 674-5914 |     |
| 고성군약사회    | "   | 최미경 | 672-2598 |     |
| 고성군한의사회   | "   | 전정표 | 674-2242 |     |
| 고성군여성팔각회장 | "   | 이영순 | 672-4717 |     |
| 고성군영양사협회  | "   | 서지형 | 672-9004 |     |
| 고성군생활체육회  | "   | 김오현 | 674-6885 |     |
| 주부교실고성지회  | "   | 박혜숙 | 674-3902 |     |

□ 團體現況

(단위 : 명)

| 단 체 명       | 대표자 | 소 재 지          | 회원수 | 전화번호     |
|-------------|-----|----------------|-----|----------|
| 고성군음식업지부    | 김수광 | 고성읍 동외리 334-4  | 670 | 672-3733 |
| 고성군유흥지부     | 이우식 | 고성읍 동외리 276-12 | 58  | 674-5003 |
| 고성군다방업지부    | 손귀득 | 고성읍 성내리 202-3  | 88  | 674-5003 |
| 고성군숙박업지부    | 백종규 | 고성읍 송학리 263-7  | 50  | 674-7478 |
| 고성군이용업지부    | 윤연섭 | 고성읍 동외리 315    | 67  | 672-6965 |
| 고성군미용업지부    | 최두례 | 고성읍 송학리 271-36 | 70  | 674-3928 |
| 고성군세탁업지부    | 임철용 | 고성읍 성내리 197-1  | 24  | 674-5520 |
| 고성군목욕업지부    | 강진수 | 회화면 배둔리 418-2  | 15  | 673-3021 |
| 고성군유압지회     | 정해정 | 고성읍 서외리 510    | 31  | 674-3574 |
| 고성군임가공지회    | 장용성 | 거류면 당동리 156-5  | 23  | 672-1366 |
| 고성군추출가공식품지회 | 백진일 | 고성읍 서외리 9-4    | 27  | 672-3839 |
| 고성군의사회      | 배광석 | 고성읍 서외리 1-6    | 14  | 672-1234 |
| 고성군치과의사회    | 배효택 | 고성읍 성내리 73-2   | 6   | 674-5914 |
| 고성군한의사회     | 전정표 | 고성읍 성내리 78-4   | 6   | 674-2242 |
| 고성군약사회      | 강 인 | 고성읍 성내리 87-3   | 13  | 672-6600 |
| 고성군약업사회     | 황경운 | 고성읍 성내리 206    | 11  | 674-2163 |
| 고성군한약업사회    | 빈상배 | 고성읍 성내리 312    | 8   | 674-2160 |
| 고성군안경사회     | 김규한 | 고성읍 동외리 299    | 6   | 674-4284 |
| 고성군화장품협회    | 김말남 | 고성읍 성내리 33-4   | 30  | 672-6857 |

## II. 2000年 主要業務 推進實績



# 診 療 歲 入

## □ 診 療 및 歲入現況

(단 위 : 명, 천원)

| 구 분         |         | 진료인원    | 세 입 액   | 비 고 |
|-------------|---------|---------|---------|-----|
| 계           |         | 237,695 | 580,989 |     |
| 보<br>건<br>소 | 환 자 진 료 | 18,300  | 109,249 |     |
|             | 예 방 접 종 | 14,800  | 32,560  |     |
| 보건<br>지소    | 환 자 진 료 | 204,595 | 439,180 |     |

## □ 健康診斷 및 諸證明 發給

(단 위 : 명, 건, 천원)

| 구 분              | 발급(검사)건수 | 세 입 액  | 비 고               |
|------------------|----------|--------|-------------------|
| 계                | 5,358    | 25,973 |                   |
| 건강진단결과서          | 1,543    | 4,112  | ※ 구 보건증           |
| 건강진단 및<br>채용신체검사 | 834      | 11,556 |                   |
| 운전면허신체검사         | 2,342    | 7,077  |                   |
| 수질검사             | 144      | 809    |                   |
| 각종병리검사           | 224      | 973    | ※ 간염,간기능검사등<br>포함 |
| 기타검진 및 증명        | 271      | 1,446  |                   |

# 保健機關 指導・育成

- 보건기관직원 소양교육등을 통한 군민의료서비스 향상
- 지속적인 업무지도를 통한 보건진료소 예산집행의 적정성 기여

## □ 推進實績

- 공중보건 의사 정기 복무지도점검 실시
  - 격월 1회 실시
  - 점검실적 : 무단결근 2명, 출퇴근시간 미준수 : 3명, 기타 : 4명
  - 조치사항 : 복무기간연장 : 2명, 경고 : 3명, 주의 : 4명
- 보건지소·진료소 직무교육 실시
  - 분기 1회 실시
  - 주요교육 내용 : 보건기관운영 활성화 방안 및 최신정보 전달 등

## □ 問題點

- 정부지원 민간병원 등에 배치된 공중보건의사의 복무관리 점검이 제대로 이루어지지 않아 민원발생 우려됨

## □ 對 策

- 민간병원 등에 배치된 공중보건의사의 정기 복무점검 및 보수 지급 실태 조사 등으로 복무관리 철저 및 보수과다지급 근절

## □ 向後推進計劃

- 정부지원 민간병원 공중보건의사 정기점검 및 보수지급 실태 조사 실시
  - 격월 1회 이상

# 食品接客業 不法營業行爲 根絶

- 식품接客업소에 대한 지속적인 위생관리와 불법영업에 대한 철저한 단속으로 위생수준 향상 및 건전한 사회분위기 조성
- 부정·불량식품과 퇴폐·변태영업신고 활성화

## □ 推進實績

- 식품接客업소에 대한 지도·단속실시
  - 지도·단속업소수 : 1,228개소
  - 지도·점검내용 : 청소년 출입,주류제공,고용 등 기타 식품위생법령 위반여부
  - 행정처분 : 73건(고발20, 허가취소6, 영업정지27, 과징금7, 과태료1, 시정명령8, 시설개수4)
- 행정처분 결과 고성군홈페이지 공개 : 16개소
- 식품接客업소 물수건 수거검사 : 11건(물수건 10, 구이용팬1)
- 1399부정·불량식품신고 접수 : 1건/보상금지급 5만원
  - 홍보실적 : 현수막 4매, 지역신문 2회, 홍보전단 8,500매  
인터넷홈페이지 게재 홍보

## □ 問題點

- 업소단속시 업주의 협조불성실 및 손님의 폭언·행동으로 단속에 막대한 지장 초래

## □ 對 策

- 경찰·명예감시원·관련단체와의 지속적인 합동단속추진

## □ 向後推進計劃

- 식품接客업소에 대해 월1회이상 경찰,유관부서등과 합동단속

# 食品製造 安全性管理

- 최근 생활수준 향상에 따른 식품의 안전성에 대한 욕구와 관심 고조
- 식품제조업소에 대한 철저한 위생지도로 안전한 양질의 식품 공급

## □ 推 進 實 績

- 식품제조가공업소 등에 대한 지도·단속
  - 지도·단속업소수 : 269개소
  - 지도·점검내용 : 원료의 구비요건 등 적정성여부, 제조가공기준 및 자가품질검사 등 보존 및 유통기준 위반 등 식품위생법위반여부
  - 행정처분 : 19건(고발3, 영업정지6, 영업장폐쇄1, 품목정지6,과징금2, 과태료1)
- 1399부정·불량식품 홍보실적 : 현수막 4매, 홍보전단 8,500매
- 위해우려식품 수거검사
  - 수거검사실적 : 151개 품목
  - 검사결과 : 부적합 2건(콩나물 - 고발)

## □ 問 題 點

- 원료수불부 및 생산일지의 법정양식이 없어 일관된 장부기록·보관 안됨

## □ 對 策

- 행정에서 서식을 일괄 배부하여 제조업소마다 동일한 장부기록유지

## □ 向 後 推 進 計 劃

- 지도 점검 및 단속시 수불부 및 일지 미작성 업소 행정처분

# 食中毒管理

- 집단급식소의 사전점검 철저로 식중독 발생을 예방
- 식중독 발생시 신속·정확한 조사 및 처리로 식중독 확산 방지

## □ 推進實績

- 다중이용시설 및 집단급식소 지도·점검
  - 지도·점검업소수 : 94개소
  - 지도·점검내용 : 영업장 내 위생상태 및 위생복 착용여부  
보존식 보존 및 종사자 건강진단 등
  - 행정처분 : 20건(시정명령20-음용수 부적합)
  - 집단급식소 가검물 수거검사 : 66건(음용수, 칼, 도마, 행주등)
- 식중독 예방홍보교육 : 3회 350명
  - 홍보리후렛배부 5,000매
  - 고성군홈페이지 게시판 게시 : 4종/년중

## □ 問題點

- 학교급식소의 子母 순번제 종사로 개인위생교육 미흡

## □ 對 策

- 영양사 및 조리사가 종사자 위생교육 실시토록 - 매일 주입식 교육

## □ 向後推進計劃

- 지도단속시 종사자 위생교육 불이행시 행정지도

# 母子保健事業

임산부, 영유아의 등록관리 철저 및 정기적인 건강검진으로 임산부 건강과 영유아의 기초건강 확보

## □ 推進實績

(단위: 명, 회)

| 구           | 분     | 계 획   | 실 적   | 비 율(%) | 비 고 |
|-------------|-------|-------|-------|--------|-----|
| 임산부<br>등록관리 | 계     | 281   | 286   | 102    |     |
|             | 등록·관리 | 255   | 257   | 101    |     |
|             | 건강검진  | 26    | 29    | 112    |     |
| 영유아<br>등록관리 | 계     | 455   | 465   | 102    |     |
|             | 등록·관리 | 430   | 439   | 102    |     |
|             | 건강검진  | 25    | 26    | 104    |     |
| 시력검진        |       | 790   | 790   | 100    |     |
| 선천성대사이상검사   |       | 320   | 305   | 95     |     |
| 피임실천        |       | 3,478 | 3552  | 102    |     |
| 홍보 및 보건교육   |       | 2,000 | 2,037 | 102    |     |

## □ 問 題 點

- 산전관리에 따른 전문 의료인력 부족

## □ 對 策

- 관내 산부인과 의원과 연계하여 임부의 체계적 건강관리 도모

## □ 向後推進計劃

- 임산부를 위한 보건교육 및 무료검사 혜택 부여
- 영유아 건강교실 지속적 운영과 기초검진 강화로 건강증진 도모

# 健康増進事業

전군민을 대상으로 다양한 보건교육을 통하여 건강에 대한 가치와 책임의식을 함양하고 건강한 생활 여건조성 및 올바른 행동변화를 실천하여 건강증진 도모

## □ 推進實績

| 구 분                  |            | 계 획    | 실 적    | 비 율(%) | 비 고 |
|----------------------|------------|--------|--------|--------|-----|
| 건강증진<br>관련시설<br>지도점검 | 계          | 2,080  | 2,080  | 100    |     |
|                      | 공중이용시설물    | 400    | 400    | 100    |     |
|                      | 주류제조업체     | 40     | 40     | 100    |     |
|                      | 담배자동판매기    | 8      | 8      | 100    |     |
|                      | 담배소매업소     | 1,632  | 1,632  | 100    |     |
| 보건교육                 | 계          | 37,000 | 58,050 | 156    |     |
|                      | 금연절주홍보     | 20,000 | 21,150 | 105    |     |
|                      | 운동실천       | 17,000 | 36,900 | 217    |     |
| 영양개선<br>사업           | 영양상담 및 교육  | 2,668  | 2,882  | 108    |     |
|                      | 영양평가       | 760    | 771    | 101    |     |
| 정신보건<br>사업           | 편견해소 계몽홍보  | 4,967  | 6,436  | 130    |     |
|                      | 정신보건기관지도점검 | 8      | 8      | 100    |     |

## □ 問題點

- 흡연, 음주에 대한 잘못된 습관 형성 및 인식부족
- 운동의 필요성은 절실하나 실천이 미흡

## □ 對 策

- 금연, 음주 위해성에 대한 홍보 및 보건교육강화
  - 소책자제작, 비디오상영, 가두캠페인 및 캠프운영
- 생활체육회와 연계하여 다양한 건강관련 운동프로그램 보급

## □ 向後推進計劃

- 전문보건강사 초빙하여 군민 건강강좌 실시
- 청소년 금연 교육 적극 운영 및 홍보물 제작 배부

# 農・漁村住民檢診事業

30 ~ 64세미만의 성인을 대상으로 만성화되는 성인병을 예방하고 다양한 보건교육을 통하여 자가건강관리 능력 향상

## □ 推進實績

(단위 : 명)

| 구 분              |       | 계 획    | 실 적    | 비 율(%) | 비 고 |
|------------------|-------|--------|--------|--------|-----|
| 농어촌<br>부녀자<br>검진 | 유 방 암 | 390    | 390    | 100    |     |
|                  | 골다공증  | 390    | 390    | 100    |     |
|                  | 자궁암   | 300    | 300    | 100    |     |
| 위 암 검진           |       | 126    | 126    | 100    |     |
| 보 건 교 육          |       | 24,400 | 24,800 | 102    |     |

## □ 問題點

- 생활보호대상자 일일 생계유지를 위하여 검진기피

## □ 對 策

- 지속적인 가정방문 및 보건교육을 통한 검진유도

## □ 向後推進計劃

- 질환별 성인병예방을 위하여 정기적인 검진 및 교육
- 유증상자 개인별 가정방문하여 치료과정 파악 및 건강상담



# 保健醫療脆弱地 訪問診療

의료서비스 소외계층인 보건의료취약지에 무료진료를 실시함으로써 건강지식을 제공하고, 보건교육을 통한 자가건강관리능력을 증진하여 향상된 의료시혜를 제공하고자 함

## □ 推進實績

(단위 : 명)

| 구 분                |             | 계 획   | 실 적    | 비 율(%) | 비 고 |
|--------------------|-------------|-------|--------|--------|-----|
| 가 정 방 문<br>간 호 사 업 | 계           | 9,780 | 10,526 | 108    |     |
|                    | 거동불편<br>노약자 | 3,840 | 4,013  | 104    |     |
|                    | 만성질환자       | 5,940 | 6,513  | 110    |     |
| 의료취약지<br>무료순회진료    | 취약주민        | 1,000 | 1,115  | 112    |     |
| 만성퇴행성<br>질환관리      | 고혈압         | 6,096 | 8,405  | 138    |     |
|                    | 당 노         | 2,472 | 2,802  | 113    |     |
|                    | 기타(관절염등)    | 5,700 | 5,981  | 105    |     |

## □ 問 題 點

- 노인인구 및 만성질환자 증가에 따른 수요증가로 노인복지 시설 확충(예:낮병동)과 방문의료 인력 부족

## □ 對 策

- 지역건강담당제 실시로 효율적 규모의 방문간호사업 체계 구축

## □ 向後推進計劃

- 만성질환의 조기발견 및 예방을 위한 보건교육 강화
- 보건소를 중심으로 지역사회내 의료기관 사회복지기관 비영리단체 와 의뢰망 구축으로 유기적 관계 수립

# 豫防接種事業

전군민을 대상으로 적정시기에 예방접종을 실시하여 효과적인  
인공면역획득으로 전염병을 예방하고 보다 나은 건강관리를  
도모하고자 함

## □ 推進實績

(단위 : 명)

| 구 분                  |             | 계 획    | 실 적    | 비 율(%) | 비 고 |  |
|----------------------|-------------|--------|--------|--------|-----|--|
| 영유아<br>(정 기)<br>예방접종 | 계           | 5,969  | 6,580  | 110    |     |  |
|                      | 피 디 티       | 1,880  | 2,130  | 113    |     |  |
|                      | 소아마비        | 1,526  | 1,763  | 116    |     |  |
|                      | 엠 엠 알       | 661    | 1,145  | 173    |     |  |
|                      | B형간염        | 1,362  | 1,002  | 74     |     |  |
|                      | 풍 진         | 540    | 540    | 100    |     |  |
| 임 시<br>예방접종          | 계           | 17,887 | 19,677 | 110    |     |  |
|                      | 일 본<br>뇌 염  | 소계     | 3,750  | 4,527  | 121 |  |
|                      |             | 유 료    | 2,000  | 2,000  | 100 |  |
|                      |             | 무 료    | 1,750  | 2,527  | 144 |  |
|                      | 장 푸<br>티 스  | 무 료    | 690    | 690    | 100 |  |
|                      | 유 행성<br>출혈열 | 소계     | 540    | 594    | 110 |  |
|                      |             | 유 료    | 150    | 166    | 111 |  |
|                      |             | 무 료    | 390    | 428    | 110 |  |
|                      | 유 행성<br>독 감 | 소계     | 10,690 | 11,838 | 110 |  |
|                      |             | 유 료    | 9,800  | 10,826 | 110 |  |
|                      |             | 무 료    | 890    | 1,012  | 114 |  |
|                      | 성 인<br>간 염  | 소계     | 2,217  | 2,028  | 91  |  |
|                      |             | 유 료    | 2,000  | 1,808  | 90  |  |
|                      |             | 무 료    | 217    | 220    | 101 |  |

## □ 問題點 및 對策

## □ 向後推進計劃

- 지속적인 예방접종을 위하여 지역매체를 통한 홍보 강화
- 각종 예방접종사항 전산화하여 접종자의 정확한 기록보관유지

# 老人保健事業

65세이상 노인인구를 대상으로 노인건강교실 운영 및 보건교육 등의 보건의료서비스를 제공하여 건강한 노후생활 도모

## 推進實績

| 구 분         |         | 계 획   | 실 적   | 비율(%) | 비 고 |
|-------------|---------|-------|-------|-------|-----|
| 노인건강<br>교 실 | 계       | 3,102 | 4,744 | 153   |     |
|             | 횟 수     | 12회   | 16회   | 133   |     |
|             | 보건상담및교육 | 3,090 | 4,728 | 153   |     |
| 노인응급의료서비스센터 |         | 운영    | 17    |       |     |
| 치매상담신고센터    |         | 운영    | 20    |       |     |

## 問題點 및 對策

- 노인건강체조보급등 지속적인 사업추진 및 홍보강화

## 向後推進計劃

- 노인건강체조교실 운영(주1회) : 대한적십자사, 생활체육회 지도
- 지역매체를 통한 홍보(월1회이상) 및 보건교육 자료 발굴

# 防疫對策

급성전염병 예방 및 전파방지에 효과적으로 대처하여 군민 삶의 질 향상에 기여코자 함

## □ 推進實績

(단위:회,명,건,월%)

| 사업명     |    | 계획     | 실적     | 비율 (%) | 사업시기 | 비고                   |
|---------|----|--------|--------|--------|------|----------------------|
| 방역소독    | 연막 | 5,240  | 5,240  | 100    | 6~10 | · 262지역 × 20회(주1회)   |
|         | 분무 | 10,480 | 10,480 | 100    | 5~9  | · 262지역 × 40회(주2회)   |
|         | 살균 | 10,480 | 10,480 | 100    | 5~9  | · 262지역 × 40회(주2회)   |
| 보균자 찾기  |    | 3,630  | 3,819  | 105    | 5~9  | · 장티푸스,세균성이질         |
| 수질검사    |    | 1,392  | 1,410  | 101    | 분기별  | · 간이상수도338개소×4회      |
| 해하수검사   |    | 400    | 590    | 148    | 5~9  | · 10개소 × 40회         |
| 보건교육·홍보 |    | 23,000 | 30,815 | 134    | 년중   | · 소가야소식지,유선방송, 마을애프등 |

※전염병환자 발생 현황 : 7명(말라리아1,비브리오패혈증1,쯔쯔가무시증4,홍역1)

## □ 問題點

- 연막소독시 주민 만족도 미흡에 따른 일부 민원 야기

## □ 對 策

- 소독업체에 대한 감시확인 철저로 사전 민원 차단
- 민원 발생시 신속하고 능동적인 대처(보건소 방역기동반 편성)

## □ 向後推進計劃

- 철저한 방역태세 확립

# 慢性病管理

결핵, 성병, 한센병 등 만성전염성질환의 발생예방과 감염자의 조기발견 및 치료를 강화함으로써 개인의 건강은 물론 타인에게 전파를 미연에 방지하여 국민건강을 도모하기 위함

## □ 推進實績

(단위:명,%)

| 구 분  |       | 계 획   | 실 적   | 비율(%) | 비 고    |
|------|-------|-------|-------|-------|--------|
| 한센관리 | 계     | 1,704 | 1,756 | 103   |        |
|      | 환자진료  | 1,560 | 1,587 | 102   |        |
|      | 검진    | 144   | 169   | 117   |        |
| 성병관리 | 계     | 1,780 | 1,777 | 100   |        |
|      | 임균검사  | 996   | 1,021 | 103   | 감염자:22 |
|      | 매독검사  | 428   | 416   | 97    | 감염자: 2 |
|      | 에이즈검사 | 356   | 340   | 96    |        |
| 결핵관리 | 계     | 570   | 636   | 112   |        |
|      | 비시지접종 | 500   | 566   | 113   |        |
|      | 환자 등록 | 70    | 70    | 100   |        |

## □ 問題點

- 병의원의 결핵환자 발생 신고율 저하로 환자관리 미흡

## □ 對 策

- 의료기관의 전염병환자 발생신고 독려 및 수시 확인

## □ 向後推進計劃

- 의료기관 결핵환자 신고체계 구축

# 醫藥業所管理

군민보건의 저해요인인 부정·불량약품 등의 제조 및 유통근절과 부정의료업자를 단속하여 우수약품과 양질의 의료서비스를 군민에게 공급 될 수 있도록 하며 단체 등을 통한 계몽과 강력한 지도단속을 병행하여 군민 보건향상에 기여

## 推進實績

(단위:개소,회)

| 구 분   | 계획 | 실적  | 비율  | 처 분 내 용 |    |      |    |    | 비 고                    |
|-------|----|-----|-----|---------|----|------|----|----|------------------------|
|       |    |     |     | 시정      | 경고 | 업무정지 | 취소 | 고발 |                        |
| 계     | 99 | 122 | 123 | 4       | 2  | 4    | ·  | 1  | 의약<br>업소<br>감시<br>(분기) |
| 병 의 원 | 28 | 37  | 132 | 4       | ·  | 1    | ·  | 1  |                        |
| 약 국   | 12 | 18  | 150 | ·       | 2  | 2    | ·  | ·  |                        |
| 약 업 사 | 9  | 9   | 100 | ·       | ·  | 1    | ·  | ·  |                        |
| 매 약 상 | 3  | 4   | 133 | ·       | ·  | ·    | ·  | ·  |                        |
| 기 타   | 47 | 54  | 114 | ·       | ·  | ·    | ·  | ·  |                        |

## 問 題 點

- 의약분업 시행에 따른 주민 불편사항 야기

## 對 策

- 범정부 차원에서의 의약분업 홍보 필요

## 向後推進計劃

- 의약분업 불편사항 신고센터의 운영 활성화

# 喪家防疫支援센터運營

하절기 방역기간중 상가발생지역에 대한 방역지원팀을 상주시켜 보건교육과 주변 방역소독을 병행 실시하여 주민들에 대한 보건의료서비스 제공 및 주민 건강 증진에 기여코자 함

## 推進實績

| 상가<br>방역<br>요청수 | 방역<br>지원수 | 비율<br>(%) | 사 인 별 |    |      |    | 비 고                   |
|-----------------|-----------|-----------|-------|----|------|----|-----------------------|
|                 |           |           | 노환    | 암  | 뇌혈관계 | 기타 |                       |
| 112             | 112       | 100       | 64    | 27 | 4    | 17 | 기타:의사,심장병,<br>결핵,약물중독 |

- 읍면 상가발생 신고접수 및 방역소독 지원
- 상가 주방소독용품 무료지원 : 락스, 풍풍
- 집단배식 지도 및 보건홍보

## 問題點 및 對策

## 向後推進計劃

- 읍면 질병모니터요원을 활용하여 신속한 상가 파악 및 방역 지원

### Ⅲ. 2001 主要業務 推進狀況



# 診 療 歲 入

## □ 診 療 및 歲入現況

(단 위 : 명, 천원)

| 구 분      |         | 진료인원    | 세 입 액   | 비 고 |
|----------|---------|---------|---------|-----|
| 계        |         | 111,469 | 203,395 |     |
| 보건<br>소  | 환 자 진 료 | 5,535   | 27,326  |     |
|          | 예 방 접 종 | 1,454   | 5,530   |     |
| 보건<br>지소 | 환 자 진 료 | 104,480 | 170,539 |     |

## □ 健康診斷 및 諸證明 發給

(단 위 : 명, 건, 천원)

| 구 분                         | 발급(검사)건수 | 세 입 액  | 비 고               |
|-----------------------------|----------|--------|-------------------|
| 계                           | 2,894    | 15,389 |                   |
| 건강진단결과서                     | 852      | 2,314  | ※ 구 보건증           |
| 건강진단 및<br>채용신체검사            | 204      | 6,584  |                   |
| 운전면허신체검사                    | 1,619    | 5,592  |                   |
| 수질검사                        | 12       | 138    |                   |
| 각종병리검사                      | 181      | 670    | ※ 간염,간기능검사등<br>포함 |
| 기타검진 및 증명<br>(영유아 및 노인건강검진) | 26       | 91     |                   |

# 農漁村醫療서비스改善事業

보건기관의 노후한 시설신축 및 장비 보강을 통해 쾌적한 의료환경 개선

## □ 推進計劃

- 상리보건지소 이전신축(102평, 2층)
- 보건소 전산화 구축(행정전산망용 PC외 17종)
- 보건소 의료장비 확충(혈액분석기외 2종)

## □ 推進實績

- 상리보건지소 이전신축
  - 보건복지부 실시설계 심의 중(103.6평, 2층)
- 보건소 전산화 구축
  - 보건복지부 심의완료(2001.04.13)
  - LAN구축공사 진행 및 전산화장비 행망용PC외 17종 설치 중
- 보건소 의료장비 확충
  - 보건복지부 심의완료(2001.04.21)
  - 혈액분석기 외 3종 조달구매 중

## □ 問題點

- 상리보건지소 이전신축사업 보건복지부 설계 심의 지연으로 공사조기 착공이 어려움

## □ 對 策

- 설계심의가 조속 완료되도록 상부기관에 건의

## □ 向後計劃

- 상리보건지소 이전신축
  - 공사착공 : 2001. 8월
  - 공사준공 : 2001.12월
- 보건소 전산화 구축 완료 : 2001. 7월
- 보건소 의료장비 확충 완료 : 2001. 8월

# 保健機關 指導・育成

- 보건기관직원 소양교육 등을 통한 군민의료서비스 향상
- 지속적인 업무지도를 통한 보건진료소 예산집행의 적정성 기여

## □ 推進計劃

- 수시 복무점검 확행으로 근무기강확립
  - 공중보건 의사 복무 지도점검 : 격월 1회, 수시
- 직무교육 실시
  - 분기 1회이상, 보건업무에 관한 최신정보 등 교육

## □ 推進實績

- 보건기관 정기 복무점검 실시
  - 격월 1회 실시
  - 점검결과 : 양호
- 직무교육 실시
  - 격월 1회 실시
  - 주요내용 : 보건기관 운영 활성화 방안 및 정신교육 실시

## □ 問題點

- 직무교육시 일방적 지시·전달식 교육으로 자발적 참여도 저조

## □ 對 策

- 직무교육을 통해 보건기관직원 업무연찬 및 의료지식 등을 함양 할 수 있도록 교육방법 및 내용 변경 필요

## □ 向後計劃

- 지시·전달교육시간 단축 및 보건업무관련 주제발표 실시로 효율적인 직무교육 실시

# 成人病檢診센터 運營

각종 성인병 증가에 따라 질병의 조기발견과 치료를 위하여 보건교육을 통하여 주민 건강증진을 도모하고자 보건소에 성인병 검진센터를 지정하여 운영 함

## □ 推進計劃

- 건강검진 대상 : 40세 이상 군민 11,000명
  - 지역의료보험대상자(일반주민) : 약 8,300명
  - 공무원 및 가족 : 약 1,200명(2년단위)
  - 고등학교 신입생 : 약 800명(경남항공고, 고성고, 철성고, 고성여고)
  - 기타 관내 기업체 및 유관기관 : 약 700명
- 무료진료 : 당일 건강검진 마을주민 대상

## □ 推進實積

- 사업비확보 : 320,656천원
- 검진차량 구입 : 77,000천원(45인승 대형버스 기준)
- 검진차량 개조 : 30,000천원(각종 의료장비 장착)
- 의료장비 등 구입 : 213,656천원(X-선촬영기, 생화학분석기, 치과유니트 외 9종)

## □ 問題點

- 검진팀 인력부족 : 2명(방사선사, 운전원)
- 무료이동진료에 따른 의약품비 부족 : 5,000천원

## □ 對 策

- 방사선사 및 검진차량운전원 : 충원시까지 자체운영
- 주민무료진료에 따른 의약품비 : 추경 확보하여 무료진료

## □ 向後計劃

- 사업추진일정
  - 검진차량구입 및 의료장비 장착 : 2001. 9월 초순경
  - 검진기관 지정 승인신청 : 2000. 9월(국민건강보험공단)
  - 공무원 및 피부양자 검진 계획 : 2001. 10월중(자치행정과 협의)
  - 마을 지역주민 건강검진 및 무료진료
    - 검진 및 무료진료 집중 홍보기간 : 매년 1월 ~ 3월말
    - 순회검진, 무료진료 기간 : 매년 4월 ~ 11월말
    - 매주당 검진횟수 : 매주 3 ~ 4일

# 65歲以上 老人診療費 本人負擔金 減免

고령화 사회진입에 따른 노인성질환 환자의 증가가 사회적문제로 대두되고 있으며, 대부분의 노인들이 건강상의 불편으로 보건소를 이용하고자 할 때는 경제적인 부담과 어려움을 느끼고 있어 노인보건사업의 일환으로 의료시혜 기회를 제공하고자 함.

## □ 推進計劃

- 고성군보건소수가조례 및 보건진료소수가조례개정(2001. 4. 20공포)
- 진료비 및 수수료 감면대상 확대 및 신설

## □ 推進實績

- 65세 이상자 이용률 및 감면혜택현황  
(단위 : 명/천원)(2001. 4.23 ~ 5. 31)

| 구분  | 보건소내소환자 |       |       | 총세입   | 65세이상진료비 |           |          | 비고 |
|-----|---------|-------|-------|-------|----------|-----------|----------|----|
|     | 총환자수    | 65세이상 | 비율(%) |       | 총진료비     | 본인부담금 면제액 | 의료보험 청구액 |    |
| 보건소 | 1,432   | 573   | 40    | 7,047 | 2,819    | 420       | 2,399    |    |

- 65세 이상자 진료 증가 : 감면전보다 매월 평균 약 10%증가

## □ 問題點

- 65세 이상자 노인환자에 대한 본인부담금 감면으로 세입감소
- 보건진료소 진료환자는 대부분 노인층으로서 당분간 세입감소로 인하여 운영 애로

## □ 對 策

- 본인부담금의 감면에 따른 세입감소 예상되나 실질적인 경로우대 시책으로서 노인환자들의 좋은 반응을 얻음
- 진료소의 세입 차질로 당분간 3~5개월 정도 경영애로가 있으나, 노인환자증가 추세와 비례하여 의료보험청구액의 증가로 보전 가능

## □ 向後計劃

# 食品接客業 不法營業行爲 根絶

- 식품접객업소에 대한 지속적인 위생관리와 불법영업에 대한 철저한 단속으로 위생수준 향상 및 건전한 사회분위기 조성
- 부정·불량식품과 퇴폐·변태영업신고 활성화

## □ 推進計劃

- 식품접객업소 민·관합동 지도단속 : 월2회
  - 중점점검사항 : 종사자위생상태, 업태위반행위, 티켓영업행위 등
  - 단체의 자율지도 기능 활성화를 통하여 영업주가 자율개선유도
- 부정·불량식품과 퇴폐·변태영업신고(1399전화)활성화

## □ 推進實績

- 식품접객업소에 대한 민·관·경찰과의 합동지도·단속
  - 지도·단속업소수 : 307개소
  - 지도·점검내용 : 청소년 출입,주류제공,고용 등 티켓영업 및 영업자 준수사항위반등
  - 행정처분 : 23건(고발5,허가취소1,영업정지4,과징금1,시정명령7,과태료5)

## □ 問題點

- 불법포장마차 영업주에 대한 고발(전년도포함 5회)에도 계속영업

## □ 對 策

- 건축부서 및 관할 읍면담당부서와 연계하여 합동단속

## □ 向後計劃

- 포장마차등에 대한 지속적인 단속으로 영업주 자진철거 유도

# 不正・不良食品 特別 團束

부정·불량식품의 유통방지와 식품으로 인한 집단식중독 발생 등 위해요인의 사전제거를 통하여 식품위생관리에 만전을 기하기 위함

## □ 推進計劃

- 명예식품위생감시원과 합동으로 취약지 집중적인 감시활동 강화
  - 분기1회 이상
  - 중소규모 식품판매업소(300㎡미만), 수입식품판매업소, 학교주변 및 재래시장 등 취약지역 중점감시 및 수거단속
- 위해 우려가 높은 식품 또는 문제업소에 대한 지속적인 예방점검
  - 어육제품, 도시락제조업소 등에 대한 중점점검 실시
- 허위과대광고 집중조사 및 단속

## □ 推進實績

- 명예식품위생감시원과 합동 점검 : 3회/8명
  - 점검대상 : 학교주변지역, 재래시장, 중소식품판매업소
- 군민다소비식품 등 수거검사 : 7회/39품목(콩나물외 7종류)
- 식품제조업소 및 판매업소등에 대한 지도·점검 : 241개소
  - 행정처분 : 36건 (과징금1, 품목정지19, 과태료3, 영업정지8,시정명령4, 타 시 이첩1)
- 1399부정·불량식품신고 접수 : 43건/보상금지급 4건 50만원 (예산부족으로 미지급보상금 38건 205만원, 1건 미지급대상)
  - 홍보 : 현수막4매, 반상회보게재3회, 홍보전단3,000매, 인터넷게시

## □ 問題點

- 1399신고 증가로 보상금예산 부족, 미지급건 발생

## □ 對 策

- 2회 추경 보상금 확보 지급

## □ 向後計劃

- 위생관련단체 및 명예감시원의 자율지도 및 행정지도로 1399신고 최소화

# 食中毒管理

- 집단급식소의 사전점검 철저로 식중독 발생을 예방
- 식중독 발생시 신속·정확한 조사 및 처리로 식중독 확산 방지

## □ 推進計劃

- 식중독환자 발생에 대한 신속한 대응체계 구축
  - 기관별, 단계별 협조 유지
  - 원인식품 유통방지 및 사후관리 철저
- 다중이용시설 및 도시락제조업소 위생관리 철저
  - 정기적인 위생지도·점검 확행 : 분기1회이상
  - 주요점검사항 : 종사자 및 조리장의 위생상태 등
- 식중독예방 홍보 강화
  - 영양사 및 종사자 개인위생 교육 실시 : 2회/250명
  - 식중독예방요령 및 개인위생수칙 준수 홍보 : 홍보리후렛 1,000매
- 집단급식소 수질 및 칼,도마,행주등 가검물검사 2회/66개소

## □ 推進實績

- 다중이용시설 및 집단급식소 지도·점검 : 93개소
  - 집단급식소 가검물 수거검사 : 110건(음용수, 칼, 도마, 행주등)
  - 검사결과 : 적합(대장균군, 살모넬라균등)
- 식중독환자 발생에 대비한 방역비상근무와 병행하여 비상근무 편성
- 식중독 예방홍보 및 교육
  - 급식소 종사자 교육 : 2회 277명
  - 식중독예방 및 홍보 : 고성군홈페이지게재 및 서한문발송 93매

## □ 問題點

- 보존식 보관인지도 부족

## □ 對 策

- 보존식 보관의 중요성 및 보관방법 지도

## □ 向後計劃

- 보존식 미보관 시 행정처분



# 母子保健事業

임산부, 영유아 등록관리 철저로 모자생명보호 및 건강유지 증진

## 推進計劃

- 신생아에 대한 기초예방접종, 선천성대사이상검사, 모유수유권장을 통한 모자건강증진
- 미숙아 및 선천성 이상아 등록관리 및 의료비 지원

## 推進實績

(단위 : 명, 회)

| 구           | 분     | 계     | 획 | 실     | 적 | 비   | 율(%) | 비 | 고 |
|-------------|-------|-------|---|-------|---|-----|------|---|---|
| 임산부<br>등록관리 | 계     | 235   |   | 118   |   | 50  |      |   |   |
|             | 등록·관리 | 206   |   | 103   |   | 50  |      |   |   |
|             | 건강검진  | 29    |   | 15    |   | 52  |      |   |   |
| 영유아<br>등록관리 | 계     | 434   |   | 234   |   | 54  |      |   |   |
|             | 등록·관리 | 408   |   | 223   |   | 55  |      |   |   |
|             | 건강검진  | 26    |   | 14    |   | 54  |      |   |   |
| 시력검진        |       | 720   |   | 720   |   | 100 |      |   |   |
| 선천성대사이상검사   |       | 381   |   | 160   |   | 42  |      |   |   |
| 피임실천        |       | 156   |   | 96    |   | 62  |      |   |   |
| 홍보 및 보건교육   |       | 2,593 |   | 1,370 |   | 53  |      |   |   |

## 問題點

- 가임여성 전체 대상 관리가 이루어지고 있지 않음

## 對 策

- 가임여성 대상 프로그램 활용으로 포괄적 모성보건서비스 제공

## 向後計劃

- 시기에 맞는 보건교육을 통한 모성건강관리 기여

# 健康増進事業

전 군민을 대상으로 건강에 대한 가치와 책임의식을 함양하고 건강한 생활여건 조성 및 올바른 행동변화를 실천하여 건강증진 도모

## □ 推進計劃

- 건강한 생활습관형성을 위한 보건교육 강화
- 건강증진법 관련시설 분기지도점검을 통한 생활여건조성

## □ 推進実績

(단위 : 회,명,개소,부)

| 구 분          |                        | 계 획   | 실 적   | 비 율(%) | 비 고      |
|--------------|------------------------|-------|-------|--------|----------|
| 건강증진<br>지표조사 | 비 만 도 조 사              | 3,817 | 3,817 | 100    |          |
|              | 구강보건실태조사               | 624   | 624   | 100    |          |
|              | 흡연율조사                  | 500   | 500   | 100    |          |
| 보건교육<br>홍 보  | 홍보물제작배부                | 4,000 | 2,400 | 60     |          |
|              | 건강강좌 및 건강교실 운영         | 20    | 15    | 75     |          |
|              | 대중매체홍보                 | 600   | 360   | 58     |          |
| 건강생활<br>실천운동 | 건강생활실천협의 및 지역보건의료심의위원회 | 2     |       |        | 7월,12월실시 |
|              | 가두캠페인                  | 2,500 | 1,400 | 56     |          |
|              | 건강달리기 대회               | 1,000 | 960   | 96     | 생활체육회연계  |

| 구 분         |                    | 계 획    | 실 적   | 비 율(%) | 비 교         |
|-------------|--------------------|--------|-------|--------|-------------|
| 금 연 사 업     | 청소년 금연사업           | 9,087  | 6,801 | 75     |             |
|             | 국민건강증진규제법령 이행점검    | 475    | 519   | 109    | 점검기관44개소 추가 |
| 영 양 개 선 사 업 | 영양상담 및 교육          | 4,390  | 2,670 | 61     |             |
|             | 식단전시회              | 2,170  |       |        | 9월실시        |
| 재 활 보 건 사 업 | 재활기구 수집 및 대여       | 100    | 57    | 57     |             |
|             | 환자등록관리             | 330    | 330   | 100    |             |
| 구 강 보 건 사 업 | 불소도포, 불소양치, 치아홈메우기 | 7,500  | 4,500 | 60     |             |
|             | 구강보건교육             | 13,000 | 7,150 | 55     |             |
| 정 신 보 건 사 업 | 편견해소 계몽홍보          | 6,000  | 5,861 | 98     |             |
|             | 정신보건기관 지도점검        | 8      | 5     | 62     | 분기1회점검      |

問 題 點

- 건강증진을 위한 보건교육 프로그램 내용 미흡

對 策

- 전문교육기관 및 강사 연계로 교육의 내실을 기함

向 後 計 劃

- 건강상태별로 건강증진서비스를 제공하여 건강수준별 최적의 건강 상태를 유지 증진

# 農 · 漁村住民檢診事業

저소득 주민을 대상으로 무료 순회검진 및 수술을 통한 보건의료 시혜로 건강한 생활을 도모하도록 함.

## 推進計劃

- 전문병원의뢰하여 검진신뢰도 및 무료수술 확대
- 사업대상 : 국민기초생활보장대상 및 저소득층
- 검진기관 : 건강관리협회, 고성삼성병원, 성심병원, 마산 김안과

## 推進實績

(단위 : 명)

| 구 분              |       | 계 획   | 실 적   | 비 율(%) | 비 고      |
|------------------|-------|-------|-------|--------|----------|
| 농어촌<br>부녀자<br>검진 | 유 방 암 | 390   | 390   | 100    |          |
|                  | 골다공증  | 390   | 390   | 100    |          |
|                  | 자궁암   | 300   | 300   | 100    |          |
| 위암검진             |       | 204   |       |        | 7월실시     |
| 심장병검진            |       | 700   | 769   | 110    | 심장무료수술3명 |
| 안과 무료검진          |       | 800   | 420   | 53     |          |
| 보건교육             |       | 2,500 | 1,850 | 74     |          |

## 問題點

- 저소득층 대상의 검진종목이 한정되어 있음

## 對 策

- 검진종목을 종합검진 수준으로 확대

## 向後計劃

- 이동검진차량을 이용한 검진 실시
- 전문강사를 초빙하여 암 예방에 대한 건강강좌 실시

# 保健醫療脆弱地 訪問診療

보건의료 취약지에 대한 무료진료 및 보건교육으로 취약계층의 보건향상에 기여

## 推進計劃

- 가정방문진료대상자 : 3,756명(거동불편1,560, 만성질환자2,196)
- 의료취약지역 : 고성읍 평계외 9개마을 2,000명
- 만성퇴행성질환자 : 2,169명(고혈압633, 당뇨207, 기타1,329)

## 推進實績

(단위 : 명)

| 구 분             |          | 계 획   | 실 적   | 비 율(%) | 비 교 |
|-----------------|----------|-------|-------|--------|-----|
| 방 문<br>진 료      | 계        | 3756  | 1987  | 53     |     |
|                 | 거동불편노약자  | 1560  | 842   | 54     |     |
|                 | 만성질환자    | 2196  | 1145  | 52     |     |
| 의료취약지<br>무료순회진료 | 취약주민     | 2,000 | 1,770 | 88     |     |
| 만성퇴행성<br>질환관리   | 고 혈 압    | 633   | 373   | 59     |     |
|                 | 당 뇨      | 207   | 135   | 65     |     |
|                 | 기타(관절염등) | 1,329 | 778   | 58     |     |

## 問 題 點

- 투약 및 보건교육 외 다양한 서비스 요구

## 對 策

- 전문의료인력의 적극유치

## 向 後 計 劃

- 한방, 치과, 물리치료등 가정방문진료 확대 실시

# 豫防接種事業

전 군민을 대상으로 적정시기에 예방접종을 실시, 효과적인 인공면역 획득으로 전염병을 예방하고 보다 나은 건강관리 도모하고자 함

## □ 現 況

(단위: 명)

| 구분  | 0세  | 3~15세 | 65세이상  | 장애인   | 집단수용시설<br>치 료 자 | 급수시설관리자 및<br>집단급식소종사자 | 농 가    |
|-----|-----|-------|--------|-------|-----------------|-----------------------|--------|
| 인구수 | 545 | 9,097 | 10,417 | 1,028 | 488             | 1,170                 | 29,685 |

## □ 推進計劃 對 實績

(단위 : 명)

| 구                    |             | 분     | 계      | 획 | 실     | 적 | 비   | 율(%) | 비 | 고    |      |
|----------------------|-------------|-------|--------|---|-------|---|-----|------|---|------|------|
| 영유아<br>(정 기)<br>예방접종 | 계           |       | 5,298  |   | 2,909 |   | 55  |      |   |      |      |
|                      | 피 디 티       | 소아마비  | 1,500  |   | 678   |   | 45  |      |   |      |      |
|                      |             | 엠 엠 알 | 798    |   | 563   |   | 71  |      |   |      |      |
|                      |             | 0세간염  | 1,000  |   | 490   |   | 49  |      |   |      |      |
|                      |             | 풍 진   | 500    |   | 500   |   | 100 |      |   | MR접종 |      |
|                      |             | 계     | 10,390 |   | 2,853 |   | 27  |      |   |      |      |
| 임 시<br>예방접종          | 일 본<br>뇌 염  | 소계    | 1,935  |   | 2,396 |   | 124 |      |   |      |      |
|                      |             | 유 료   | 1,000  |   | 1,026 |   | 103 |      |   |      |      |
|                      |             | 무 료   | 935    |   | 1,370 |   | 147 |      |   |      |      |
|                      | 장티푸스        | 무 료   | 300    |   |       |   |     |      |   | 6월실시 |      |
|                      | 유 행성<br>출혈열 | 소계    | 455    |   |       |   |     |      |   |      |      |
|                      |             | 유 료   | 150    |   |       |   |     |      |   |      | 8월실시 |
|                      |             | 무 료   | 305    |   |       |   |     |      |   |      |      |
|                      | 유 행성<br>독 감 | 소계    | 6,600  |   |       |   |     |      |   |      |      |
|                      |             | 유 료   | 6,000  |   |       |   |     |      |   |      | 9월실시 |
|                      |             | 무 료   | 600    |   |       |   |     |      |   |      |      |
|                      | 성 인<br>간 염  | 소계    | 1,100  |   | 457   |   | 42  |      |   |      |      |
|                      |             | 유 료   | 1,000  |   | 457   |   | 46  |      |   |      |      |
| 무 료                  |             | 100   |        |   |       |   |     |      |   |      |      |

## □ 問題點

○ 접종 누락자에 대한 관리 미흡

## □ 對策

○ 전산화 관리 등록자료 검색으로 접종누락자 예방

## □ 向後計劃

○ 개인별 예방접종 전산화 관리로 사전예방접종 예고 실시

# 老人保健事業

65세 이상 노인을 대상으로 각종검진 및 무료진료, 보건교육 등을 통하여 건강한 노후생활 여건조성 및 올바른 행동변화 유도로 건강관리 능력 증진

## □ 推進計劃

- 노인건강교실운영 및 각종 퇴행성질환예방교육 강화
  - 65세 이상 인구수 : 10,301명(노인정 회원수 : 173개소 7,692명)

## □ 推進實績

(단위 : 명)

| 구 분      |                 | 계 획    | 실 적   | 비 율(%) | 비 고  |  |
|----------|-----------------|--------|-------|--------|------|--|
| 검진<br>사업 | 전립선 검진          | 100    |       |        | 9월실시 |  |
|          | 백내장             | 검진     | 500   | 320    | 64   |  |
|          |                 | 수술     | 50    | 12     | 24   |  |
|          | 치매조기발견검사        | 360    | 360   | 100    |      |  |
| 무 료 진 료  |                 | 2,400  | 1,922 | 80     |      |  |
| 보건<br>교육 | 계               | 10,000 | 6,165 | 62     |      |  |
|          | 노인체조보급          | 4,400  | 2,100 | 48     |      |  |
|          | 요실금(케겔)운동       | 1,200  | 780   | 65     |      |  |
|          | 기초건강체크 및 노인질환홍보 | 4,400  | 3,285 | 75     |      |  |

## □ 問 題 點

- 잘못된 습관형성으로 보건교육 후 실천 미흡

## □ 對策 및 向後計劃

- 보건교육의 강화로 건강생활 실천 유도
- 노인학교와 경로당 중심 노인건강체조보급

# 稀貴・難治性 疾患者 醫療費 支援

평생동안 치료를 받아야 하는 환자 중 생활이 곤란한 일부 희귀·난치성질환자들에 의료비를 지원하여 사회보장수혜 및 관리체계 구축

## 推進計劃

- 의료비 지원 대상 : 18명
  - 만성신부전증 : 12명
  - 근육병 : 5명
  - 혈우병 : 1명

## 推進實績

| 질환명          |    | 계획 | 실적 | 비율(%) | 비고                  |
|--------------|----|----|----|-------|---------------------|
| 만성신부전증<br>투석 | 투석 | 12 | 13 | 108   | 혈액투석 11<br>복막투석 2   |
|              | 검사 | 12 | 13 | 108   |                     |
| 근육병          |    | 5  |    |       | 의료보호 4<br>의료비 미지급 1 |
| 혈우병          |    | 1  |    |       | 의료보호 1              |

## 問題點

- 의료비지원 중 보험급여 본인부담금만 지급

## 對 策

- 비 급여부분의 의료비 지원 요구(중앙교육 및 환우모임)

## 向後計劃

- 희귀·난치성 질환자 지속적 홍보로 계속의료비 지원
- 희귀·난치성 질환 환우가족모임을 통하여 상호 정보교류



# 學校口腔保健室設置 運營

치아우식증 예방을 위하여 불소용액양치 등 예방처치와 보건교육을 통하여 학생의 구강관리 능력을 향상

## 推進計劃

- 폐쇄된 보건지소의 유희장비를 활용 구강보건사업 추진
- 초등학생 구강병 예방 및 구강관리 지도
- 사업대상 : 영현초등학교 전교생 44명

## 推進實績

(단위 : 명)

| 사업명      | 계획    | 실적  | 비율(%) | 비고 |
|----------|-------|-----|-------|----|
| 불소용액양치사업 | 1,408 | 563 | 40    |    |
| 구강보건교육   | 88    | 44  | 50    |    |
| 불소도포     | 88    | 44  | 50    |    |
| 치아홈메우기   | 88    | 44  | 50    |    |
| 구강보건실태조사 | 44    | 44  | 100   |    |

## 問題點

- 구강관리에 대한 올바른 인식부족

## 對 策

- 인식전환을 위한 구강보건교육 실시

## 向後計劃

- 학교구강보건실의 지속적 운영으로 초등학생의 구강질환 이완률 낮춤

# 防疫對策

병원성세균 및 위생해충을 구제하고 전염병이 없는 쾌적한 환경을 조성하여 군민보건향상 및 건강증진에 기여코져 함

## 推進計劃

- 방역소독기간 : 2001. 4. 20 ~ 10. 14(연막·분무·살균)
- 역학조사반 운영 : 1개반 6명(의사,간호사,세균검사요원,행정요원,소독수,운전원)
- 전염병격리병사 지정 : 고성삼성병원, 고성성심병원(예비 60병상)
- 질병모니터 지정 : 54명(병의원, 약국, 양호교사, 장의사 등)
- 자율방역반 구성 : 237개반

## 推進實績

(단위:회,명,건,월,%)

| 사업명     | 계획     | 실적     | 비율    | 사업시기 | 비고                  |                  |
|---------|--------|--------|-------|------|---------------------|------------------|
| 방역소독    | 연막     | 4,716  | 786   | 17   | 6~10                | · 262지역×18회(주1회) |
|         | 분무     | 10,480 | 5,240 | 50   | 4~9                 | · 262지역×10회(주2회) |
|         | 살균     | 10,480 | 5,240 | 50   | 4~9                 | · 262지역×10회(주2회) |
| 보균자 찾기  | 1,750  | 979    | 56    | 4~9  | · 장티푸스,세균성이질        |                  |
| 수질검사    | 1,352  | 868    | 62    | 4~9  | · 간이상수도338개소×4회     |                  |
| 해하수검사   | 400    | 230    | 58    | 4~9  | · 10개소×40회          |                  |
| 보건교육·홍보 | 34,000 | 19,657 | 58    | 년중   | · 소가야소식지,유선방송,마을앰프등 |                  |

※ 전염병환자 발생현황 : 5명(홍역4, 장티푸스1)

## 問題點

- 병의원, 학교등 법정전염병 의심환자 발생시 신고 지연

## 對策

- 지속적인 모니터를 통한 전염병환자 조기 발견 및 예방 강화

## 向後計劃

# 慢性病管理

만성전염병환자를 조기발견하여 치료를 강화하고, 타인에게 전파를 미연에 방지하여 국민건강증진 도모

## 推進計劃

- 환자 조기발견을 위한 검진사업 지속 추진 및 외국인 건강검진 실시
- 결핵정보 감시체계 구축

## 推進實績

(단위:명,%)

| 구 분          |        | 계 획   | 실 적   | 비 율 | 비 고 |
|--------------|--------|-------|-------|-----|-----|
| 한센관          | 계      | 960   | 636   | 66  |     |
|              | 환자치료   | 810   | 540   | 67  |     |
|              | 검진     | 150   | 96    | 64  |     |
| 성병관          | 계      | 1,434 | 848   | 59  |     |
|              | 임균검사   | 650   | 386   | 59  |     |
|              | 매독검사   | 428   | 270   | 63  |     |
|              | 에이즈검사  | 356   | 192   | 54  |     |
| 결핵관          | 계      | 4,140 | 2,758 | 67  |     |
|              | 비시지접종  | 480   | 260   | 54  |     |
|              | 환자등록   | 60    | 38    | 63  |     |
|              | 환자발견검사 | 3,600 | 2,460 | 68  |     |
| 외국인 근로자 건강검진 |        | 23    | 23    | 100 |     |

## 問題點

- 전염성질환에 대한 인식부족으로 성병 및 에이즈 등 건강검진 회피

## 對 策

- 위생교육 강화로 건강검진의식 제고

## 向後計劃

- 등록된 만성전염성질환자 관리 강화

# 醫藥業所管理

만성전염병 환자를 조기발견하여 치료를 강화하고, 타인에게 전파를 미연에 방지하여 국민건강증진 도모

## 推進計劃

- 부정·불량 의약품 등 제조, 유통 근절
- 무면허 의료행위, 무자격자 판매행위 근절

## 推進實績

(단위:개소,회,%)

| 구 분   | 계획  | 실적 | 비율<br>(%) | 처 분 내 용 |    |      |    |    | 비 고                    |
|-------|-----|----|-----------|---------|----|------|----|----|------------------------|
|       |     |    |           | 시정      | 경고 | 업무정지 | 취소 | 고발 |                        |
| 계     | 110 | 85 | 77        | 1       | ·  | ·    | ·  | ·  | 의약<br>업소<br>감시<br>(분기) |
| 병 의 원 | 31  | 26 | 84        | 1       | ·  | ·    | ·  | ·  |                        |
| 약 국   | 13  | 18 | 138       | ·       | ·  | ·    | ·  | ·  |                        |
| 약 업 사 | 10  | 5  | 50        | ·       | ·  | ·    | ·  | ·  |                        |
| 한약업소  | 8   | 6  | 75        | ·       | ·  | ·    | ·  | ·  |                        |
| 기 타   | 48  | 30 | 63        | ·       | ·  | ·    | ·  | ·  |                        |

## 問 題 點

- 부정·불량의약품의 과대광고로 인한 주민피해가 우려

## 對 策

- 주민신고 모니터망을 통한 동향 수시 파악 및 홍보, 단속 강화

## 向後計劃

- 부정·불량의약품의 지속적인 지도단속 강화

# 特殊寄生蟲退治事業

기생충 감염 농후지역 거주 주민을 대상으로 특수기생충 검사를 실시하여 감염자에 대한 치료와 보건교육 강화로 주민건강증진 도모

## 推進計劃

- 기 간 : 2001. 3. 3 ~ 4. 30
- 대 상 : 1,000명
- 검사 및 치료기관 : 고성군보건소
- 검사항목 : 간흡충외 7종
- 추진방법
  - 무료 채변검사 및 양성자 치료 무료실시
  - 빈도 높은 강, 하천지역 현지 가검물(민물고기등) 채취 및 검사

## 推進實績

(단위:개,명,%)

| 구분<br>연도별 | 마을수 | 검 사<br>인 원 | 양성자 | 비 율<br>(%) | 기 생 충 별 |    |    |     | 비 고 |
|-----------|-----|------------|-----|------------|---------|----|----|-----|-----|
|           |     |            |     |            | 간흡충     | 회충 | 요충 | 기 타 |     |
| 2000      | 32  | 1,100      | 45  | 4.1        | 43      | .  | .  | 2   |     |
| 2001      | 32  | 1,000      | 39  | 3.9        | 39      | .  | .  | .   |     |

## 問 題 點

- 기간을 지정하여 업무를 추진함에 있어 주민들의 호응도가 낮은 편이며 감염농후지역에는 재감염의 우려가 높음

## 對 策

- 기생충 감염의 위해성에 대한 홍보 교육으로 주민인식 제고

## 向後計劃

- 감염농후지역을 중심으로 지속적인 검사 및 주민 보건교육

# 煙幕消毒 民間代行

2001년도 하절기 방역소독을 민간전문업체에 대행하여 추진함으로써 전염병 발생예방 및 업무의 효율적 추진에 만전을 기하고자 함

## 推 進 計 劃

- 소독기간 : 2001. 6. 11 ~ 10. 14
- 소독지역 : 14개읍면 262개 마을(786ha)
- 소독방법 : 주1회 읍면 순회 소독실시(연18회)
- 시행방법 : 소독전문업체 공개입찰

## 推 進 實 績

- 용역업체 선정
  - 일 시 : 2001. 5. 22(공개경쟁입찰)
  - 선정업체 : 마산시소재 태영환경(주) 대표 : 김기수
- 소독팀별 마을지형 익히기 및 읍면 홍보
  - 일 시 : 2001. 5. 23 ~ 5. 31
  - 방 법 : 팀별 현지마을 지형익히기, 이장회의시 홍보

## 問 題 點

- 주민 만족도 미흡에 따른 불만 야기

## 對 策

- 철저한 소독 수행관리 감독 철저

## 向 後 計 劃

- 지역별, 일정별 주민만족 소독 시행