

1997年度 主要業務推進現況

社會福祉課

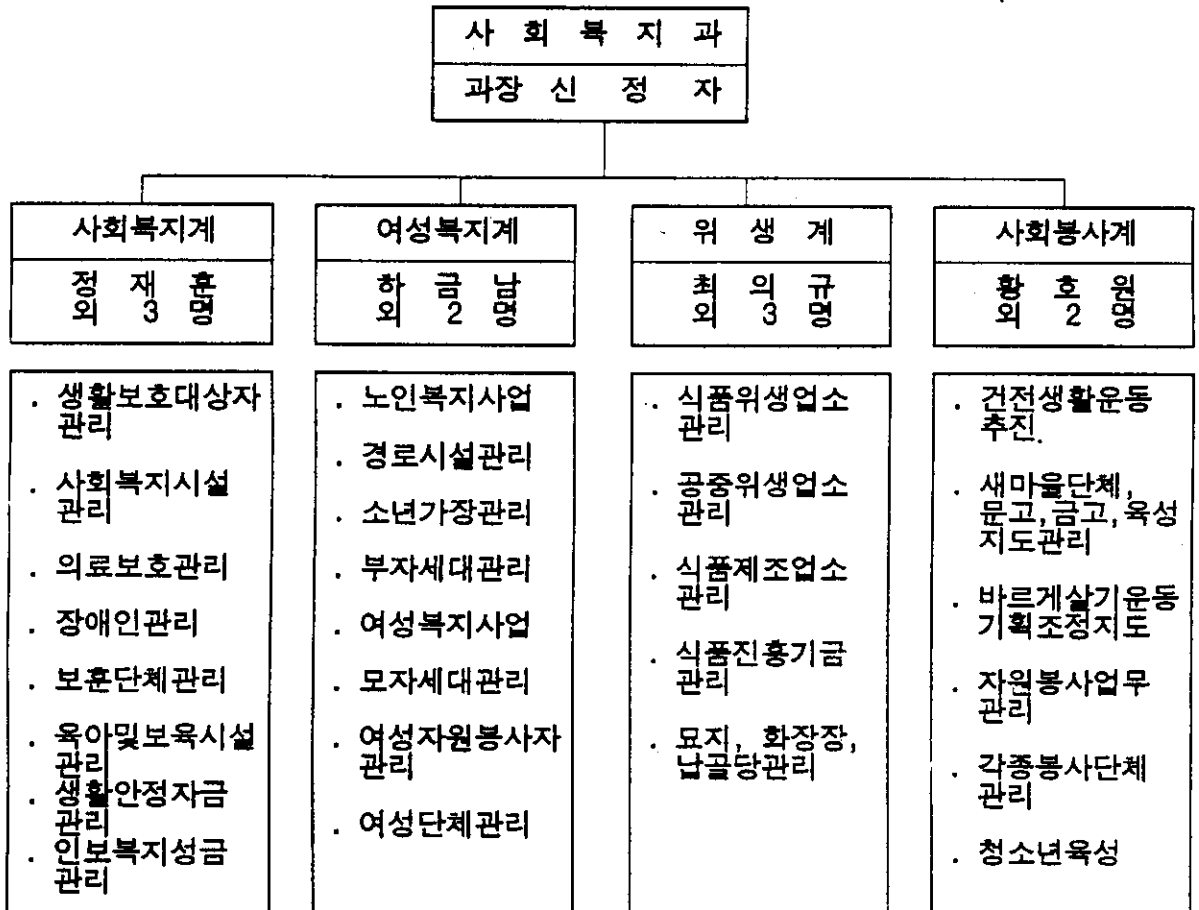
基本現況

□ 定.現員

(단위:명)

구분	계	별 정 직					일 반 직					기 능 직			
		소계	5급	6급	7급	8급	소계	6급	7급	8급	9급	소계	8등급	9등급	10등급
정원	16	4	1	1	1	1	9	3	3	2	1	3	1	2	
현원	15	4	1	1	1	1	9	3	2	4	-	2		1	1
결원	△1											△1		△1	

□ 機構 및 分掌事務



社會福祉施設

○ 保育 및 保護施設

(단위:명)

시설 구분	시설명	주소지	설립 주체	설립 일자	규모	수용 인원		직원수
						정원	현원	
계	8 개소					661	580	69
보육	배둔 어린이집	고성. 회화면 배둔 490-1	고성군	'90. 3.2	355.25㎡	97	88	7
	셋별 어린이집	고성. 고성읍 수남 528-19	사회복지인	'91. 9.30	423.42㎡	116	116	10
	아랑 어린이집	고성. 고성읍 동외 422-6	.	'95. 3.4	192.23㎡	91	55	7
시설	등산 어린이집	고성. 고성읍 송학238-261	종교법인	'96. 3.2	140.60㎡	38	38	4
	은혜 어린이집	고성. 고성읍 서외 162	.	'97. 4.10	546.93㎡	84	53	8
육아 시설	고애육성원	고성. 고성읍 서외 58	사회복지인	'48. 4.1	623.7㎡	50	34	6
보호 시설	고성정신요양원	고성. 마암면 삼막 산72	.	'87. 6.9	1,656㎡	125	131	11
	천사의집	고성. 마암면 신 산145-1	.	'92. 7.7	1,268㎡	60	65	16

○ 青少年修鍊室

소재지	설립주체	개관일	규모	수용인원	비고
고성군 고성읍 교사리 377	고성군	'94. 3. 19	785㎡	180 명	

○ 幸福職力 및 障害者人 團體

(단위:명,천원)

단체명		보훈단체				장애인단체	
구분		상이군경회	유족회	미망인회	무공수훈자회	지체장애인	시각장애인
회원수		87	119	81	20	415	35
대표		김경수	서상태	유종순	허종대	박훈조	이영우
운영비 지원	'97	10,000	10,000	10,000	10,000	6,000	2,700

○ 衛生接客業

(단위:개소)

계	숙박업	이미용업	목욕업	세탁업	유기장업	식품접객업	제조업	기타
1,285	53	130	15	19	12	846	55	155

○ 公園地

구분	개소	조성		매장		잔여	
		면적(㎡)	기수	면적(㎡)	기수	면적(㎡)	기수
계	220	1,167,302	43,749	730,900	30,142	436,402	13,607
공동묘지	191	957,300	29,537	650,025	24,483	307,275	5,054
공원묘지	1	198,347	13,330	74,711	5,021	123,636	8,309
사설묘지	28	11,655	882	6,164	638	5,491	244

○ 火葬場 및 納骨堂

화장장						납골당			
수량	설치연도	화장능력	방식	화장시간	규모	규모	봉안능력	봉안기수	잔여
1기	'85. 10.20	10구/1일	무연무취(경유)	1시간 20분	102㎡	40㎡	2,000구	724	1,276

□ 關 聯 團 體 現 況

○ 承 土 業 界 團 體 現 況

(단위:명)

단 체 명	대 표 자	소 재 지	회 원 수	비 고
새마을운동 고성군지회	박창홍	고성읍 서외리 77	560	
바르게살기운동 고성군협의회	정창국	고성읍 서외리 77	546	
고성군재향군인회	박창홍	고성읍 성내리 287-2	3,900	
민족통일 고성군협의회	안수일	고성읍 성내리 57-1	123	
인권옹호연맹 고성군지회	장이갑	고성읍 송학리 274	30	

○ 衛 生 團 體 現 況

(단위:명)

단 체 명	대 표 자	소 재 지	회 원 수	비 고
고성군 음식업 지회	이용오	고성읍 동외리 334-4	600	
고성군 유흥지부	김종기	고성읍 동외리 276-12	40	
고성군 다방업 지회	손귀역	고성읍 송학리 264-8	70	
고성군 숙박업 지회	백종규	고성읍 송학리 263-7	39	
고성군 이용업 지회	윤연섭	고성읍 동외리 315	62	
고성군 미용 지회	김일선	고성읍 성내리 61-3	68	
고성군 세탁업 지회	이종태	거류면 당동리 125-3	19	
고성군 목욕업 지회	강진수	회화면 배둔리 418-2	15	
고성군 유압회	장용성	거류면 당동리 156-5	27	
고성군 임가공 협회	허형갑	회화면 배둔리 344-13	23	

○ 女性 團體 骨盤

(단위:명)

단 체 명	대 표 자	소 재 지	회 원 수	비 고
새마을부녀회	김 관 들	거류면 가려면 750	8,797	
적십자봉사회	서 순 선	고성읍 월평리 788	136	
부 인 회	노 연 현	고성읍 서외리 영생빌라303	36	
전물군경미망인회	유 종 순	고성읍 교사리 240-3	81	
주 부 교 실	박 해 속	고성읍 동외리 190-1	59	
고성미용협회	김 일 선	고성읍 성내리 61-3	68	
어린이육영회	김 숙 의	고성읍 수남리 528-19	14	
생활개선회	류 두 옥	고성읍 교사리 791	225	
여성팔각회	박 영 속	고성읍 서외리 130-10	43	
승공연합부녀회	구 춘 자	회화면 배둔리 448	17	
라이온즈부인회	윤 점 남	고성읍 동외리 310-5	65	
칠 쪽 회	전 진 화	고성읍 성내리 323-1	85	
청년회의소부인회	김 연 남	고성읍 동외리 261	74	

□ 委員 會 現 況

위원회 명칭	관 련 법 규	기 능	위원수	비 고
모자복지위원회	모자복지법제6조	모자가정복지에 관한 사업의 기획, 조사, 실시 등에 대한 필요한 사항 심의	8	공무원구성
아동복지위원회	아동복지법제7조	아동생활실태, 가정환경 파악 및 복지에 관한 사항 협조, 지도	31	민간인구성
청소년위원회	고성군조례 1493호	청소년 건전육성지도 청소년단체 육성지원	15	각급학교장 및 기관단체장
생활보호위원회	생활보호법제16조	생활보호사업 기본방향 계획수립 보호대상자 보호결정	7	공무원구성

□ 保護對象別人口

○ 老人. 兒童人口 (단위:명)

구 분	계	남	여
계	30,367 명	14,453	15,914
아동 (0 - 19세)	21,030 명	10,720	10,310
노인(65세 이상)	9,337 명	3,733	5,604

○ 女性活動人口 (단위:명)

여성인구	여성 활동 가능 인구 (20 ~ 70세)						
	計	20~29세	30~39세	40~49세	50~59세	60~65세	66~70세
34,688	22,668	5,553	3,958	3,801	4,426	2,902	2,028

*전체인구(68,425명)의 50.7%

○ 父子家庭世帯 (단위:명)

구 분	계	생활보호			저소득	비 고
		소 계	거 택	자 활		
세대주	32	19	9	10	13	
세대원	64	31	12	19	33	

○ 母子家庭世帯 (단위:명)

구 분	계	생활보호			저소득	비 고
		소 계	거 택	자 활		
세대주	64	49	23	26	15	
세대원	204	158	74	84	46	

○ 少年少女家長世帯 (단위:명)

계	소년소녀가장			소년소녀가장세대원		
	소 계	남	여	소 계	남	여
38	20	10	10	18	9	9

○ 老人餘暇施設 (단위:개소)

계	노인회관	경로당	노인교실	비 고
124	1	122	1	

'97.주요업무 추진 실적

低所得層 生計保護 및 自立支援 擴大

- 어려운계층 지원시 차등지원으로 지원금의 형평성 해소
- 보호수준 향상으로 사회여건변화에 능동적으로 적응할수 있는 기반조성

□ 現 況

- 생활보호대상자 책정 : 1,937 세대 3,672 명
 - 거택보호자 : 855 세대 1,312 명
 - 자활보호자 : 1,082 세대 2,315 명

□ 推 進 實 績

- '97년 사업 지원 실적 : 6개사업 1,788,723 천원
 - 거택보호자 주거환경개선 : 20 세대 39,700 천원
 - 생 계 보 호 비 지 원 : 1,200 명 1,372,022 천원
 - 저소득층 자녀학비 지원 : 224 명 100,001 천원
 - 저소득층 자녀장학금 지원 : 18 명 7,000 천원
 - 생 업 자 금 용 자 : 17 명 182,000 천원
 - 생 활 안 정 자 금 용 자 : 10 명 88,000 천원

□ 成 果

- 저소득층 가구에 대한 지원기준 확대로 보호수준 향상 기여
- 자립, 자활 기반조성으로 탈 영세민화 유도

社會福祉施設의 運營 內實化

- 시설지원 확대로 입소자 보호수준 향상과 쾌적한 환경 조성
- 내실있는 시설운영으로 수용자의 사회복귀 확대 유도

□ 現 況

- 관 리 시 설 수 : 5 개시설 404 명
 - 정신질환시설 : 1 개시설 132 명
 - 아동복지시설 : 1 개시설 34 명
 - 장애인 시설 : 1 개시설 66 명
 - 아동보육시설 : 2 개시설 172 명

□ 推 進 實 績

- 시설보호비, 운영비지원 : 5 개시설 898,480 천원
 - 시설보호비 지원 : 3 개시설 176,871 천원
 - 시설운영비 지원 : 5 개시설 721,609 천원
- 시설기능보강사업비지원 : 3 건 20,000 천원
 - 아동복지시설 환경개선 : 1개소 8,000 천원
 - 정신질환시설 부식수송차량 지원 : 1 대 7,000 천원
 - 정신질환시설 행정장비보강 : 2 대 5,000 천원
- 시설종사원 자질향상 : 교육 및 연수 실시 (9회 35명)
- 시설수용자 건전보호 : 수련대회, 자연체험활동 (2회 4일간)
재활 프로그램 운영 (5종)

□ 成 果

- 시설의 기능보강사업 확대로 수용자의 보호수준향상 및 건강 기여
- 자활능력을 갖춘 건전한 정신으로 사회복귀하여 정상인으로 활동 할수있는 기회부여

障 碍 人 福 祉 增 進

생활이 어려운 저소득 장애인에게 복지시책 확대로 생활능력을 향상시킴으로써
장애인의 자활·자립도모에 기여

□ 現 況

- 장애인 등록 현황 : 907명 (지체603, 시각55, 청각언어98, 정신지체151)
- 장애인 단체 현황 : 2개단체 (지체 1, 시각 1)

□ 推 進 實 績

- 총 지원 실적 : 10건 178,438천원
 - 생 계 보 조 수 당 지원 : 140명 55,800천원
 - 장애인 자녀교육비 지원 : 9명 4,393천원
 - 장애인 의료비 지원 : 50명 12,050천원
 - 장애인 보장구 교부 : 5명 1,600천원
 - 장애인 자립자금 대여 : 5명 54,000천원
 - 중증장애인 전세자금지원 : 2세대 26,000천원
 - 장애인 단체 지원 : 2개단체 7,875천원 (지체 5,850천원 시각 2,025천원)
 - 장애인의날기념식및 체육대회 지원 : 170명 5,120천원
 - 장애인 복지증진대회 지원 : 400명 3,600천원
 - 장애인 편의 시설 확충 : 1개소 8,000천원

□ 成 果

- 장애인의 사회참여 확대로 재활의식 고취
- 장애인 복지시책 확대로 더불어 사는 사회분위기 조성

醫療保護制度運營의 效率性 提高

생활유지의 능력이 없거나 생활이 어려운 자에게 의료보호를 실시함으로써 국민 보건의 향상과 사회복지증진에 이바지함

□ 現 況

- 총 예산액 : 1,762,363 천원 (국비80%, 도비20%)
- 총 의료보호세대 : 3,857 세대
 - 1종 의료보호 : 1,575세대(거택1279,시설158,국가유공자134,인간문화재4)
 - 2종 의료보호 : 2,282세대(자활보호)

□ 推 進 實 績

- 의료보호 진료비지급 : 1,229,376 천원
 - . 1차 진료기관 : 302,539 천원
 - . 2차 진료기관 : 756,145 천원
 - . 3차 진료기관 : 170,692 천원
 - 지급대상 : 진료(요양)기관
 - 지급방법 : 의료보험관리공단 심사결정후 지급
 - 지급기준 : 진료비 전액(1종), 진료비 80%(2종)
- 의료보호심의위원회 활동 강화
 - 보호 및 입원기간 연장 승인 : 5회 129명

□ 成 果

- 저소득세대 의료보호 지원확대실시로 국민보건향상에 기여

老人餘暇施設 支援

주거생활권내 재가노인여가시설인 경로당에 운영비, 난방비를 지원함으로써
경로당 운영 활성화도모 및 노인복지증진 기여

□ 現 況

- 경로당 현황 : 122개소 (회원수5,499명) — '97. 11월 현재
- 지원기준
 - ┌ 경로당 운영비 — 월 40,000원(분기별 지원)
 - └ 경로당 난방연료비 — 연간 200,000원(반기별 지원)
- 지원방법 : 군에서 시설을 대표하는 자에게 온라인 지급

□ 推 進 實 績

- 기등록된 경로당에 대하여 운영비, 난방연료비 지원
- 지원현황

(단 위 :천원)

사 업 명	지 원 액			비 고
	계	국비(57%)	군비(43%)	
계	80,020	45,696	34,324	
경로당 운영비	56,520	32,256	24,264	
경로당 난방연료비	23,500	13,440	10,060	

□ 成 果

- 지역단위의 노인편의시설 활성화 도모
- 경로당별 운영비, 난방연료비를 지원함으로 노인복지 증진

老人健康診斷

- 질병의 조기발견 및 조기치료로 건강의 유지, 증진 도모
- 노인건강 수준 향상으로 노인복지 도모

□ 現 況

('97. 9. 30현재)

65세이상 노인수	생활정도			건강상태				비고
	거택	자활	일반	정상	치매	중증	기타질병	
9,337명	476	633	8,228	5,913	283	268	2,873	

□ 推 進 方 針

- 검진능력을 갖춘 건강진단기관 지정 협조
- 검진인력, 장비, 장소 확보로 혼란 방지
- 검진대상 선정 수검진단기록부 작성

□ 推 進 實 績

- 관내65세이상중 저소득계층 우선으로 노인건강진단 희망자
- 검진의 정확을 기하기 위하여 통원 검진 실시(성심병원)
- 지원현황

(단 위 :천원)

구 분	인 원	지 원 액			비 고
		계	국 비	군 비	
계	78 명	828	580	248	중식제공(1차) 1인당5,000원
1차	73	764	535	229	
2차	5	64	45	19	

□ 成 果

- 질병의 조기발견 및 조기치료로 건강의 유지 증진 도모
- 노인의 건강수준 향상으로 노인복지 증진 도모

敬老乘車料金 支援

노인에 대한 경로우대와 노인이 활동 할 수 있는 기회제공을 통해 가정에서만 있게 될 때 발생하기 쉬운 가족간의 갈등과 소외감 해소 및 노인의 사회참여 증진

□ 現 況

○ 65세이상 노인수 : 9,337명 — '97. 9. 30일 현재

□ 推 進 實 績

- 만 65세 생일이 되는 달부터 지급하며 본인 신청시 지급
- 생활보호대상 노인의 경우 신청절차 생략
- 지급기준 : 1인당 월 4,800원 (분기별 14,400원)
- 지원현황

(단 위 :천원)

지원인원	지 원 액			비 고
	계	도 비	군 비	
9,084명	523,233.6	68,382	454,851.6	전체노인97.2%

□ 成 果

- 노인우대 및 경로호친사상 양양
- 노인활동 기회 제공
- 실질적인 노인복지 증진 도모

低所得父子家庭支援

부모의 사망, 이혼, 가출 등으로 증가되고 있는 편부가정에 생활용품비 및 학비등을 지원하여 편부가정 자녀의 건강한 사회인 육성 도모

□ 現 況

(단위 : 세대/세대원)

계	거택보호	자활보호	저소득	비 고
32 / 64	9 / 12	10 / 19	13 / 33	

□ 推 進 實 績

- '97 사업지원실적 _____ 32세대 64명 13,425천원
 - 아 동 양 육 비 : 3세대 456천원
 - 자 녀 학 비 : 2세대 1,236천원
 - 생 활 용 품 비 : 32세대 6,500천원
 - 월 동 난 방 비 : 32세대 5,233천원

□ 成 果

- 부자가정 건전육성 및 자립의지 도모
- 가정생활 안정 및 복지증진

母子家庭 自立支援 및 健全育成

모자가정의 가족들에게 자립능력 배양과 지원기준 확대로 보호수준 향상과 건강하고 문화적인 생활유지로 자활자립 기반조성

□ 現 況

(단위 : 세대/세대원)

계	저소득층	거택보호	자활보호	비 고
64/204	15/46	23/74	26/84	

□ 推 進 實 績

- 모 자 가 정 생 활 자 립 금 지 원 : 5세대 10,000천원
- 모자가정 자녀학비 및 양육비 지원 : 11세대 4,316 천원
- 모 자 가 정 월 동 연 료 비 지 원 : 41세대 7,870 천원
- 모자가정 전세자금 지원(사랑의장날수익) : 5세대 5,000천원
- 모자가정 건전육성지원
 - 모자가정 어머니 하계수련회 개최 : 1회 40명
 - 모 자 가 정 결 연 사 업 : 52세대(81%)
 - 모자가정 생활실태조사 : 년 1회(전수조사 실시: 10월중)

□ 成 果

- 모자가정 건전육성 및 자립의지 도모
- 모자복지 증진으로 건강하고 행복한 가정생활 유지

여성 자원봉사활동 활성화

여성자원봉사활동의 전문화와 저변확대를 위한 유휴여성 인력에 대한 사회 참여 기회를 제공 함으로써 사회의 발전과 지역문제 해결에 기여

□ 現 況

계	여 성 자 원 봉 사 회					할머니봉사회
	소계	전문봉사	재가봉사	지역사회봉사	금품봉사	
695	673	51	232	358	32	22

□ 推 進 實 績

- 여성자원봉사자 모집 증원 (441명 → 695명)
- 여성자원봉사자 읍면 순회교육 실시 : 14읍면 700명(각읍면 50명)
- 불우계층 자원봉사활동 실시 : 12,491명 70회 1,525천원
- 무의탁노인 5인 1노 봉사활동 실시 : 무의탁노인수 216명 → 결연 147조 735명
- 여성자원봉사자대회 및 여성교육 : 300명
- 모 범 자 원 봉 사 자 표 창 : 5명

□ 成 果

- 여성 유휴인력 활용으로 지역사회 봉사활동 적극 동참
- 자원봉사자들의 사기진작으로 자원봉사활동 활성화

少年少女家長 保護

부모의 사망, 이혼, 가출 등으로 인하여 생활이 어려운 만20세 이하의 소년. 소녀가 가정의 생계를 책임져야 하는 세대에 대하여 이들이 가정 속에서 성장할 수 있도록 생계. 교육. 의료보호를 실시하고 자립능력을 배양토록 하여 건전한 사회인으로 육성하는데 있음.

□ 現 況

○ 보호세대 및 인원 : 20세대 38명

□ 推 進 實 績

○ 소년소녀가장 생활보호비 지원 : 20세대 38명 24,755천원

○ 소년소녀가장 선진지견학 지원 : 20세대 38명 2,000천원

○ 소년소녀가장 부모기제사 : 20세대 38명 1,000천원

○ 건전육성지도

- 소년소녀가장 지도점검(상담 및 애로사항점검) : 12회

- 결 연 사 업 추 진 : 20세대 47명(124%)

□ 成 果

○ 건전한 아동보호 육성

○ 자립심 및 공동체 의식을 통한 삶의 활력 추구

食品製造 施設基準 緩和

우리고장에서 생산되고 있는 농·수산물을 원료로 하여 식품을 제조 가공하는 업소에 대하여 우리지역에 맞게 시설기준을 완화하여 농어민 소득증대에 기여

□ 現 況

- 대상농가 : 18농가 (동해면 이종구 외 17 농가)
- 대상품목
 - 조미식품 (감식초, 현미식초, 매실초)
 - 다류식품 (유자청)

□ 推 進 實 績

- 식품제조시설기준 제정 고시 : 1회
- 시설기준 제정고시후 허가업소수
 - 유자청 : 7개소
 - 감식초 : 1개소

□ 成 果

- 시설기준 간소화로 식품제조 활성화에 기여
- 가공 판매로 부가가치 향상
- 무허가 식품 유통근절로 식품위생관리에 기여
- 우리지역 농산물로 향토 전통식품 개발에 기여

食品 安全性에 대한 郡民衛生 寄與

농.축산물의 생산성 증대를 위한 농약, 항생물질 사용이 날로 증가함에 따라 바다 및 하천등의 오염이 심화되고 있어 식품의 안전성에 대한 기대 증가

□ 現 況

(단위: 개소)

업종별 업소수	식품점 객업	식품소매 업	슈퍼 마켓	식품 제조 가공업					
				소계	절임식품	식품가공업	통조림	건포류	기타
1,044	825	5	150	64	11	37	4	11	1

□ 推 進 實 績

- 군민다소비 식품 수거검사 : 64회
 - 대상품목: 콩나물의 군민다소비 식품 63품목
- 명예식품위생감시원 합동점검: 3회
 - 분기별 1회 점검 실시
- 식품점객업 위생지도 점검: 51회 1,113개소

□ 成 果

- 사전 수거검사로 불량식품 제조 근절
- 명예식품위생감시원 감시활동 고취로 식품위해 사전예방
- 자가품질검사 이행여부 철저 점검으로 불량식품 유통 근절

'97 꽃밭가꾸기 사업 추진

제78회 전국체전에 대비한 경남의 이미지 제고와 아름다운 고성가꾸기 사업의 일환으로 추진하고, 군민의 정서 함양과 전군민의 참여로 공동체 의식을 도모하고자 함

□ 推 進 實 績

- 소요사업비 (꽃씨구입 및 사후관리) ————— 11,265 천원
 - 꽃 씨 구 입 : 코스모스 365 ℓ, 루드베키아 및 메리골드 85 봉지
 - 묘포장 조성 (꽃길 및 꽃밭) : 14 개소 6,257 m²
 - 주요도로변 꽃 길 조 성 : 115 개소 100 km
 - 관 광 지 진 입 로 변 : 9 개소 20 km
 - 공 한 지 꽃 밭 조 성 : 20 개소 8,000 m²
 - 꽃길조성지 사후관리 중점 추진기간 운영 : 144 개소 7 일간
- '97 하 반 기 꽃 씨 수 집 : 코스모스 587 ℓ, 메리골드의 9 종 75 ℓ
- 사회단체 참여 우수단체 (도시상금 100만원) : 새마을운동고성군협의회(부녀회)

□ 成 果

- 새마을단체의 적극적 참여로 공동체 의식의 함양
- 아름다운 고성가꾸기 사업의 꽃길조성으로 군민의 정서 함양

青少年健全育成事業

청소년들의 정서 함양과 물질 만능주의와 인간성의 상실로 인한 사회적 물의를 야기 시킬 우려를 미연에 방지하고, 청소년들의 사회적 고민과 갈등을 해소하고, 자기육구를 건전하게 발산할 수 있는 장소와 놀이 문화를 보급하여 건전육성을 도모코자 함

□ 現 況

○ 대상 : 6,731 명 (중학생 3,187명. 고등학생 3,544명)

□ 推 進 實 績

○ '97 추진 실적	_____	6 건	25,340 천원
- 청소년 어울마당 운영	: 10 회	4,050 명	14,575 천원
- 청소년 만남의 광장 참여	: 1 회	137 명	3,425 천원
- 청소년 수련실 프로그램 운영	: 3 주	60 명	4,000 천원
- 청소년 지도를 위한 부모교육	: 1 회	523 명	2,200 천원
- 청소년 비행 예방 지도 활동	: 90 일	180 명	900 천원
- 청소년 지도위원 연수	: 1 회	13 명	240 천원

□ 成 果

- 청소년들의 건전하고 올바른 놀이문화를 보급
- 청소년들의 고민과 갈등 해소 장소로서의 역할
- 관내 청소년들의 대부분이 학생으로서 원만한 학교생활과 교우관계 개선의 효과

새 마을 國民精神教育

지방화 시대의 지역사회 발전을 주도할 인재를 양성하고 세계화를 선도하는
 군민 지도층의 선구자로서의 자질 함양과, 시대와 사회의 여건 변화에 따라 능
 동적으로 대처할 수 있는 미래지향적이고 바람직한 군민상 재정립

□ 推 進 實 績

○ 연수원별 교육 실적	_____	304 명	22,195 천원
- 새마을 중앙 연수원 교육 (경기도 성남시)			
· 새마을 군 회장단 교육 과정	:	4 명	766 천원
- 새마을 남부 연수원 교육 (전라남도 장성군)			
· 한국의 내일을 생각하는 국민교육의 7 개 과정	:	41 명	6,328 천원
- 경남 사회 진흥 연수원 교육 (경상남도 의령군)			
· 새마을지도자 회장단 교육의 7 개 과정	:	212 명	4,396 천원
- 기 타 (도내 교육)			
· 선진 도민 의식 함양 교육	:	47 명	705 천원

□ 成 果

- 새로운 지식 습득으로 지역사회 발전을 주도할 인재를 양성
- 지도층의 선구자로서의 자질 함양 및 의식 재충전 기회 부여
- 사회의 여건 변화에 따라 능동적으로 대처할 수 있는 능력 배양