

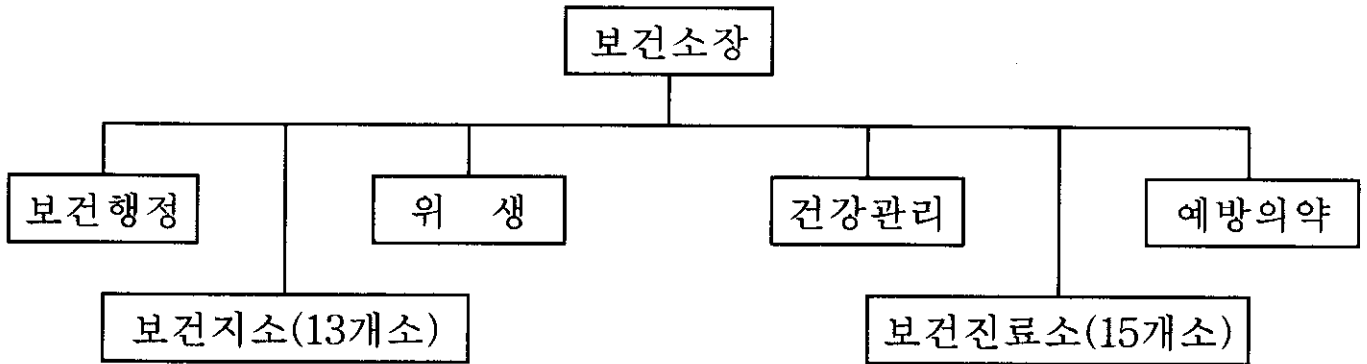
2000年度
主要業務推進現況

保 健 所

I. 基本現況

基本現況

□ 保健機關職制



□ 職員現況

직 급	구 분	정원	현 원			결원	결원 내용
			계	보건소	보건 지소		
합 계		70	68	37	19	12	-2
일반직	소계	55	52	33	19	-	-3
	5급	2	1	1	-	-	-1
	6급	4	4	4	-	-	-
	7급	15	24	12	12	-	+9
	8급	27	23	16	7	-	-4
	9급	7	0	0	-	-	-7
별정직	소계	12	12	-	-	12	-
	6급	12	12	-	-	12	-
기능직	소계	3	4	4	-	-	+1
	7등급	-	1	1	-	-	+1
	9등급	1	2	2	-	-	+1
	10등급	2	1	1	-	-	-1
전문직	계	30	23	4	19	-	-7
	일반의사	15	15	2	13	-	-
	치과의사	14	7	1	6	-	-7
	한의사	1	1	1	-	-	-

□ 團體現況

(단위 : 명)

단 체 명	대표자	소 재 지	회원 수	전화번호
고성군음식업지부	이용오	고성읍 동외리 334-4	660	672-3733
고성군유흥지부	이우식	고성읍 동외리 276-12	55	674-5003
고성군다방업지부	손귀득	고성읍 성내리 202-3	90	674-5003
고성군숙박업지부	백종규	고성읍 송학리 263-7	49	674-7478
고성군이용업지부	윤연섭	고성읍 동외리 315	47	672-6965
고성군미용업지부	최두례	고성읍 송학리 271-36	65	674-3928
고성군세탁업지부	안승원	고성읍 성내리 200-4	18	674-5973
고성군목욕업지부	강진수	회화면 배둔리 418-2	13	673-3021
고성군유압지회	이해룡	고성읍 성내리 212	31	672-2989
고성군임가공지회	허형갑	회화면 배둔리 344-13	26	673-2244
고성군추출가공식품지회	백진일	고성읍 서외리 9-4	26	72-3839
고성군의사회	배광석	고성읍 서외리 1-6	14	673-4123
고성군치과의사회	배효택	고성읍 성내리 73-2	6	674-5914
고성군한의사회	전정표	고성읍 성내리 78-4	9	674-2242
고성군약사회	한일상	고성읍 동외리 287-12	13	674-4519
고성군약업사회	황경운	고성읍 성내리 206	11	674-2163
고성군한약업사회	빈상배	고성읍 성내리 312	8	74-2160
고성군안경사회	김규한	고성읍 동외리 299	6	674-4284
고성군화장품협회	김말남	고성읍 성내리 33-4	31	672-6857

II. 2000 主要業務 推進實績

診療 및 歲入現況

(단 위 : 명, 천원)

구 분	진 료 인 원	세 입 현 황	비 고
계	27,768	97,977	
환자진료	11,757	71,671	
예방접종	13,299	11,378	
기 타 (제증명 검사수수료)	2,712	14,928	

健康診斷 및 身體檢査書 發給

(단위 : 건, 천원)

구 분	발급건수	증지소화	비 고
계	2,550	2,206	
보 건 증	930	1,395	
건강진단서	573	287	
신체검사서	1,047	524	

保健機關 指導.管理

- 복무기강 확립과 진료비 부당징수등 회계감사 철저로 예산집행 적정성 기여
- 보건기관 직원 상호간 정보교환 및 소양교육을 통한 군민의료서비스 향상
- 보건기관 건물수리로 열악한 진료수혜환경 개선도모

□ 推進計劃

- 수시 복무점검 및 분기별 감사 확행으로 근무기강 확립
 - 진료회계감사 실시 : 분기 1회
 - 직무검열 : 반기 1회
 - 공중보건 의사 복무 지도점검 : 격월 1회
 - 수시 복무점검
- 직원회의를 통한 상호 정보교환 및 소양교육을 통한 군민의료서비스 향상
 - 직무교육 : 년 2회

□ 推進實績

구 분	계 획	실 적	비 율(%)	비 고
계	14회	7회	50	
진료회계감사	4	1	25	
직 무 검 열	2	1	50	
공중보건 의사 복무 지도점검	6	4	67	
직 무 교 육	2	1	50	

□ 問 題 點

- 전반적으로 보건지소의 협소와 누수 등으로 보수가 불가피하나 충분한 예산확보 미흡한 실정임

□ 對 策

- 보건지소, 진료소 건물에 대한 정확한 진단을 통해 연차별 보수계획을 수립하고 그에 따른 충분한 예산확보로 시설관리에 철저를 기함
- 2000년 농어촌의료서비스개선사업에 의거 연차적으로 보건지소 이전 신축 추진(국비지원)

□ 向後計劃

- 지속적인 업무지도로 회계 질서확립 및 군민의료서비스 향상
- 복무점검 강화하여 기강확립 만전
- 연차별 계획을 통한 보건기관 건물 보수로 군 재산관리 철저

食品製造 安全性管理

- 최근 생활수준 향상에 따른 식품의 안전성에 대한 욕구와 관심 고조
- 식품제조업소에 대한 위생지도·점검 강화로 안전한 양질의 식품 공급

□ 推進計劃

- 영업활동의 자율화 및 규제완화에 따른 사후관리 강화
- 자가품질검사 강화
- 문제업소 중심의 감시단속 강화

□ 推進實績

- 위생감시 업소수 : 56개소
- 행정처분건수 : 12건(영업정지 2, 품목정지 4, 과태료 1, 시정명령 5)
- 식품수거검사 : 74건(농산물 26, 수산물 2, 식품접객업소의 조리판매 식품 등 38, 두부류 8)
- 명예감시원 합동단속 : 2회 84개소 점검

□ 問題點

- 식품위생관리인제도 및 사전제품검사제도 폐지로 인한 부정·불량식품 제조, 유통 우려

□ 對策

- 식품수거검사 강화 : 월 1회이상
- 부적합업소 처분강화 및 처분후 3개월이내 재점검 실시

□ 向後計劃

- 문제업소 연중 특별감시

食品接客業 不法營業行爲 根絶

- 식품접객업소에 대한 지속적인 위생관리 지도·점검과 불법영업에 대한 철저한 단속으로 위생수준 향상 및 건전한 사회분위기 조성
- 부정·불량식품과 퇴폐·변태영업신고 활성화

□ 推進計劃

- 식품접객업소 지도·점검 강화
- 퇴폐·변태영업신고 활성화
- 유관기관 합동단속 실시

□ 推進實績

- 위생감시 업소수 : 446개소
- 행정처분건수 : 26건(허가취소 2, 영업정지 8, 시설개수 3, 과징금 8, 시정명령 5)
- 유관기관 합동단속실시 : 5회
- 1399 신고전화 홍보 : 신문게재 1회, 홍보물배부 8회/200부, 현수막 게시 4개소

□ 問題點

- 영업자 위생의식 결여

□ 對策

- 영업자 및 종사자에 대한 개인지도로 위생관념고취
- 시설개수자금 지원 등 실질적인 행정지원

□ 向後計劃

- 청소년 유해업소에 대한 명예감시원 합동단속실시
- 식품진흥기금 시설개선자금 신청업소 조기사업 시행토록 지도

食中毒 管理

- 음식물을 매개로 한 식중독 발생시 신속·정확하게 조사 및 처리하여 식중독의 확산을 방지하고 평소 식품으로 인한 환자발생을 사전에 예방하여 국민건강증진에 기여함

□ 推進計劃

- 식중독환자 발생에 대한 신속한 대응체계 구축
- 다중이용시설 및 도시락 제조업소 위생관리 철저
- 식중독예방 홍보 강화

□ 推進實績

- 집단급식소 위생점검 : 31개소
- 도시락류 제조업소 지도,점검 : 8개소(도시락제조업소 4, 일반음식점 4)
- 가검물 수거검사 : 32개 품목(접객용 음용수, 행주, 칼, 도마)

□ 問題點

- 학교급식소등 집단급식소 증가로 집단식중독 발생우려

□ 對 策

- 학교급식소에 대한 교육청과 합동 지도점검 실시 : 년 2회이상
- 집단급식소에 대한 가검물 수거검사 : 년 2회이상

□ 向後計劃

- 다중이용시설 및 도시락 제조업소 위생교육 실시
- 도시락류 제조업소 특별 위생점검으로 식중독 사전예방

생의 週期에 따른 保健事業

① 嬰乳兒 保健事業

성장단계별로 적정한 시기에 등록 관리하고 영유아 기초예방접종을 적기에 실시하여 인공면역을 획득케 함으로써 전염병예방 및 영유아 기초건강 확보

推進計劃 對 實績

구 분		계 획	실 적	비율(%)	비 고
영유아 등록 관리	계	2,750	2,423	88	
	신규등록	455	332	73	
	건강관리	2,270	2,078	92	
	건강검진	25	13	52	
예방접종	계	4,918	2,590	53	
	피디티	1,485	832	56	
	소아마비	1,485	728	49	
	엠엠알	550	289	52	
	B형간염	1,398	741	53	
시 력 검 진		1,119	790	71	
선천성대사이상검사		400	203	51	

問題點

- 영유아의 예방접종후 발생할 수 있는 이상반응으로 인해 소아과 전문의가 있는 병·의원 선호

對 策

- 영유아 건강교실 통한 건강상담 실시
- 예방접종전후 예진 사항 준수 철저

向後計劃

- 영유아 건강교실 지속적인 운영과 기초검진 강화로 건강증진 도모

② 學生保健事業

학생들을 대상으로 체질검사를 내실화하여 질병의 조기발견 및 치료를 도모하고 다양한 프로그램의 보건교육을 통하여 학생의 자가건강 관리 능력향상

推進計劃 對 實績

구 분		계 획	실 적	비 고
체질검사 지원사업	계	9,087	9,087	사업완료
	초등학교	3,819	3,819	
	중학교	2,146	2,146	
	고등학교	3,122	3,122	
예방접종	풍진	540	540	여고1년생
보건교육		7,269	3,634	

問題點

- 학교 관계자의 관심도 저하

對 策

- 학교와 유기적인 협조체계로 학교보건사업 강화

向後計劃

- 보건교육 프로그램 개발로 학생 건강관리 도모

③ 成人保健事業

20 ~ 64세미만의 성인을 대상으로 만성화되는 성인병을 예방하고 다양한 보건교육을 통하여 자가건강관리 능력 향상

推進計劃 對 實績

구 분		계 획	실 적	비율(%)	비 고
건강검진	계	1,200	1,080	90	사업완료
	유방암	390	390	100	
	콜다공증	390	390	100	
	자궁암	300	300	100	
	위암	120			7월중실시
보건교육		24,400	14,640	60	

問題點

- 생활보호대상자 일일 생계유지를 위하여 검진 기피

對 策

- 지속적인 가정방문 보건교육을 통한 검진 유도

向後計劃

- 질환별 성인병예방을 위하여 정기적인 검진 및 교육
- 유증상자 개인별 가정방문하여 치료과정 파악 및 건강상담

④ 母性保健事業

임산부의 조기 등록관리 및 산전산후 건강관리를 강화하고 건전한 성문화를 보급, 실천하여 여성의 생명을 보호하고 건강을 유지증진

□ 推進計劃 對 實績

구	분	계 획	실 적	비율(%)	비 고
임산부 등록관리	계	3,851	1,920	50	
	등록	255	139	55	
	산전관리	3,315	1,590	48	
	산후관리	255	174	68	
	건강검진	26	17	65	
가족계획	계	3,478	2,008	58	
	일시피임	107	103	96	
	영구피임	54	42	78	
	시술후 관리	3,317	1,863	56	
보 건 교 육		2,000	1,508	75	

□ 問題點

- 산전관리에 따른 의료인력의 부족

□ 對 策

- 관내 산부인과 의원과 연계 협조하여 임부의 체계적 건강관리 도모

□ 向後計劃

- 임산부를 위한 보건교육 및 무료검사 혜택 부여
- 관내 산부인과 의원을 적극 활용하여 임부의 건강관리도모

⑤ 老人保健事業

65세이상 노인인구를 대상으로 순회검진활동 및 보건교육등의 보건 의료서비스를 제공하여 건강한 노후생활 도모

□ 推進計劃 對 實績

구 분		계 획	실 적	비율(%)	비 고
노인건강 교 실	계	3,102	4,549	147	.치매교육7회/407
	횟 수	12회	7회	58	.만성퇴행성질환 13회/545명
	보건상담및교육	3,090	4,542	147	.기타188회/3,590
노인응급의료서비스센터		운영	8회		.입원진료5명
치매상담신고센터		운영	20회		

□ 問題點 및 對策

- 홍보부족으로 이용자가 적으나 노인건강체조 보급등 꾸준한 사업 추진 및 홍보강화

□ 向後計劃

- 노인건강체조교실 운영(주1회) : 대한적십자사, 생활체육회 지도
- 지역매체를 통한 홍보(월1회 이상) 및 보건교육 자료 발굴

서비스別 保健事業

① 健康増進 및 保健教育事業

전 군민을 대상으로 다양한 보건교육을 통하여 건강에 대한 가치와 책임의식을 함양하고 건강한 생활여건 조성 및 올바른 행동변화를 실천하여 건강증진 도모

□ 推進計劃 對 實績

구 분		계 획	실 적	비 율 (%)	비 고
건강증진 관련시설 지도점검	계	2,080	1,040	50	분기 1회 지도점검
	공중이용시설물	400	200	50	
	주류제조업체	40	20	50	
	담배자동판매기	8	4	50	
	담배소매업소	1,632	816	50	
보건교육	계	37,000	20,654	56	
	금연절주홍보	20,000	11,154	56	학생,주민
	운동실천	17,000	9,500	56	직장인,주민
음주율(음주 위해성 인지도)조사		500	-		학생,주민

□ 問題點

- 흡연, 음주에 대한 잘못된 습관형성 및 인식부족
- 운동의 필요성은 절실하나 실천이 미흡

□ 對 策

- 금연, 음주 위해성에 대한 홍보 및 보건교육강화
 - 소책자제작, 비디오상영, 가두캠페인 및 캠프운영
- 생활체육회와 연계하여 다양한 건강관련 운동프로그램 보급

□ 向後計劃

- 전문보건강사 초빙하여 군민 건강강좌 실시
- 청소년 금연 교육 적극 운영 및 홍보물 제작 배부

② 營養改善事業

모든 연령층의 균형적인 식생활 실천유도로 만성질환 이행감소 및 지역주민의 건강유지 증진 도모

□ 推進計劃 對 實績

구 분		계 획	실 적	비율(%)	비 고
영양교육	계	5,696	2,848	50	분기1회 교육
	임산부·영유아	2,840	1,420	50	
	고혈압환자교육	2,032	1,016	50	
	당뇨환자교육	824	412	50	
영양평가	계	760	760	100	
	거동불능노약자	65	65	100	
	독거노인	695	695	100	
영양개선상담	만성퇴행성질환자	1,244	1,244	100	

□ 問題點

- 사업수행에 따른 영양사가 없어 전문지식과 교육자료 부족
- 영양개선보다는 질병예방 우선의 주민인식 부족

□ 對 策

- 현 인력의 재교육 실시와 지역내 영양사와 연계하여 사업추진

□ 向後計劃

- 영양사 간담회를 통한 실무위원회 구성
- 교육자료 수집 : 식품모형 및 질환별 식이보드, 교재등
- 건강식단 전시회 개최 : 11월중
- 지속적인 영양사업의 홍보강화

③再活保健事業

지역내 장애인을 등록,관리하여 재활보건의료서비스를 제공, 장애인의 재활의지 회복 및 건강유지 증진 도모

□ 推進計劃 對 實績

구 분		계 획	실 적	비율(%)	비 고
계		2,978	1,805	61	
중증질환자 건강관리	진 료	360	240	67	월 1회 방문간호
	물리치료	360	240	67	
일반장애인	건강상담	2,078	1,325	64	방문상담

□ 問題點 및 對策

- 재활전문 의료기관이 없어 재활여건이 미흡하나 환자가족 모임, 운동요법 교육으로 재활의지 증진

□ 向後計劃

- 응급 및 중증환자 발생시 이송체계 구축(민간의료기관, 119협조)
- 자원봉사자 연계 생활도우미 서비스
- 계속적 등록관리 철저 및 재활기구 무료대여 확대

④ 慢性退行性疾患管理 事業

만성퇴행성 질환자 증가에 적극적 능동적으로 대처하고 질환의 조기 발견, 치료의 포괄적 의료서비스를 제공하여 건강증진도모

□ 推進計劃 對 實績

구 분		계 획	실 적	비율(%)	비 고
환자등록	계	1,244	1,069	86	
	고혈압	508	340	67	
	당뇨병	206	185	90	
	암	55	69	90	
	기타(관절염,간질환등)	475	475	100	
환자관리	계	14,928	12,462	83	월 1회 가정방문
	고혈압	6,096	4,798	79	
	당뇨병	2,472	1,325	54	
	암	660	639	97	
	기타(관절염,간질환등)	5,700	5,700	100	
보 건 교 육		14,928	7,568	51	방문교육

□ 問題點 및 對策

- 만성질환은 장기간 투약관리를 요하나 환자 본인의 재활의지가 약하므로 지속적 방문 등 자가 건강관리 지도 및 민간의료기관과 연계하여 관리토록 함.

□ 向後計劃

- 만성질환의 조기발견 및 예방을 위한 보건교육 강화

⑤ 訪問保健事業

65세 이상의 거동이 불편한 노인이나 고위험 질환자를 직접 가정방문하여 건강한 생활을 유지토록 하고 보건교육을 통하여 자가건강관리 능력을 향상

□ 推進計劃 對 實績

구 분		계 획	실 적	비율(%)	비 고
방문진료 및 건강상담	계	9,780	5,705	58	
	거동불편노약자	3,840	2,735	71	월1회방문
	만성질환자	5,940	2,970	50	“
물리치료	계	2,293	1,590	69	
	거동불편노약자	596	590	99	방문진료시
	만성질환자	1,697	1,000	59	“

□ 問題點

- 노인인구 및 만성질환자 증가에 따른 수요증가로 방문의료 인력 부족

□ 對 策

- 공공근로 방문간호사를 이용한 방문간호사업 기능 강화

□ 向後計劃

- 정기적 방문진료와 자원봉사자의 생활서비스 지원
- 공공근로 방문간호사 활용하여 대상자 확대 발굴

⑥ 保健醫療脆弱地 無料巡廻診療

의료서비스 소외계층인 보건의료취약지에 무료진료를 실시함으로써 건강지식을 제공하고, 보건교육을 통한 자가건강관리 능력을 증진하여 향상된 의료시혜를 제공하고자 함

□ 推進計劃 對 實績

○ 대상마을 : 고성읍 평계외 7개 마을 1,000명

구 분	계 획	실 적	비율(%)	비 고
계	2,000	1,020	51	· 건강검진510명 · 안과, 전립선질환 홍보 20회
순회진료	1,000	510	51	
건강상담 및 보건교육	1,000	510	51	

□ 向後計劃

- 성인병 예방과 건강관련 정보제공으로 보건교육 강화
- 만성질환 유증상자 관리 철저로 방문진료 확대
- 건강생활실천 기반 마련을 위한 체조보급 및 보건자료 무료대여

⑦ 豫防接種事業

전 군민을 대상으로 적정시기에 예방접종을 실시하여 효과적인 인공 면역획득으로 전염병을 예방하고 보다 나은 건강관리를 도모하고자 함

□ 推進計劃 對 實績

구분 사업명	예방접종계획			추진 실적	사업 시기	비율(%)	비고
	계	유료	무료				
계	20,587	16,650	3,937	4,980			
일본뇌염	3,750	2,000	1,750	3,181	4~12월	85	
장티푸스	690		690	690	4~6월	100	
유행성 출혈열	540	150	390	시기 미도래	7~9월		
유행성 독감	12,890	12,000	890	시기 미도래	10~11월		
간염	2,717	2,500	217	1,109	연중	41	

□ 向後計劃

- 지속적인 예방접종을 위하여 지역매체를 통한 홍보 강화
- 각종 예방접종사항 전산화하여 접종자의 정확한 기록보관유지

⑧ 精神保健事業

정신장애자에 대한 편견해소와 올바른 인식으로 정신질환자의 치료, 재활, 사회복귀를 도모하고 일반주민의 정신건강증진을 도모함

□ 推進計劃

- 정신보건시설 지도점검 : 분기1회
 - 2개소 (고성성심병원, 고성정신요양원)
- 편견해소를 위한 계몽 및 홍보
- 정신질환자 가족보건교육, 정신질환자 발견등록 및 상담실시

□ 推進實績

- 정신보건시설 지도점검 : 4회실시
- 편견해소를 위한 계몽, 홍보 : 4,967명
 - 정신건강강좌, 가두캠페인, 친선체육대회개최
- 정신보건관련 상담 및 환자등록 : 156명

□ 問題點

- 정신질환의 사회편견으로 환자 발견 어려움

□ 對 策

- 편견해소를 위한 정신건강강좌 확대실시
- 각종 홍보매체를 통한 정신보건사업 홍보

□ 向後計劃

- 정신건강강좌 실시 : 년 2회
- 정신장애자 가족모임 결성 추진

防疫對策

방역소독을 통하여 급성전염병예방 및 전파방지에 효과적으로 대처하고 쾌적한 환경조성에 기여함으로써 군민 삶의 질 향상에 기여코자 함

□ 推進計劃

- 소독기간 : 2000. 5. 1 ~ 10. 31
- 방역소독사업 : 연막, 분무, 살균소독
- 역학조사반운영 : 1개반 6명(의사,간호사,세균검사요원,행정요원,소독수,운전원)
- 전염병격리병사지정 : 고성병원, 고성성심병원(예비 60병상)
- 질병모니터지정 : 66명(병의원, 약국, 양호교사, 장의사 등)
- 자율방역반구성 : 237개반

□ 推進實績

사업명	계획	실적	비율 (%)	사업시기	비고	
방역소독	계	26,200	4,192	16		
	연막	5,240	0	0	6~10월	262지역×20회(주1회)
	분무	10,480	2,096	20	5~9월	262지역×40회(주2회)
	살균	10,480	2,096	20	5~9월	262지역×40회(주2회)
보균자찾기	3,630	2,103	58	년중	장티푸스	
수질검사	1,352	1,100	81	분기1회	338개소×4회	
해하수검사	400	119	30	5~9월	10개소×40회	
어패류검사	400	181	45	5~9월	10개소×40회	
보건계몽	교육	20,000	18,000	90	년중	질병모니터및전주민
	홍보	3,000	2,700	90	년중	소가야소식지,유선방송, 마을애프등

□ 問題點 및 對策

- 연막소독시 주민 완전만족도 미흡에 따른 불만 예상

□ 向後計劃

- 철저한 사전대비와 주민홍보로 방역효과 거양

慢性病 管理

결핵,성병,나병등 만성전염성질환의 발생예방과 감염자의 조기발견 및 치료를 강화함으로써 개인의 건강은 물론 타인에게 전파를 미연에 방지하여 국민건강을 도모하기 위함

□ 推進計劃

- 성병예방홍보 및 미검자에 대한 지도단속 강화
- 에이즈 비밀유지 검사유도
- 양성자 발견시 적극관리

□ 推進實績

구 분		계 획	실 적	비율 (%)	비 고
나병관리	계	798	399	50	
	환자치료	798	399	50	
성 병 관 리	계	1,805	1,136	63	
	임균검사	920	572	62	
	매독검사	505	328	65	
	에이즈검사	380	236	62	
결 핵 관 리	계	1,435	938	65	미취학:230명,초교:90명 균양성:9명,요관찰:10명 균음성:16명 X-선:234명,객담검사:349
	비시지접종	534	320	60	
	환자등록	57	35	61	
	환자발견검사	844	583	69	

□ 向後計劃

- 만성전염병 발생의 근본적 차단과 지속적 관리

醫藥業所 管理

군민보건의 저해요인인 부정·불량 의약품등의 제조 및 유통근절과 부정의료업자를 단속하여 우수약품과 양질의 의료서비스를 군민에게 공급될 수 있도록 하며 자율지도 단체등을 통한 계몽과 강력한 지도 단속을 병행 군민보건 향상에 기여

□ 推進計劃

- 부정·불량 의약품등 제조, 유통 근절
- 부정의료업자 및 무자격자의 의약품 제조, 판매행위 근절
- 적출물, 세탁물의 적정관리

□ 推進實績

구분	계획	실적	비율 (%)	처분내용					비고
				시정	경고	영업정지	취소	고발	
계	107	81	76	3	-	1	-	1	의약 업소 감시 (분기 별)
병의원	28	28	100	3	-	-	-	1	
약국	13	13	100	-	-	-	-	-	
약업사	9	7	78	-	-	1(판매질서위반)	-	-	
한약업사	8	6	75	-	-	-	-	-	
매약상	3	2	67	-	-	-	-	-	
지정소	7	5	71	-	-	-	-	-	
기타	39	20	67	-	-	-	-	-	

□ 向後計劃

- 부정의료업자의 지속적인 단속 실시로 부정의료 행위 근절

喪家防疫支援센터 運營

하절기 방역기간중 상가 발생지역에 대한 방역지원팀을 지원하여보건
교육과 병행 주변 방역소독을 실시하고 지역주민들에 대한 보건의료서
비스 제공 및 주민건강증진 기여

推進計劃

- 추진기간 : 2000. 5. 1 ~ 2000. 9. 30
- 대상 및 지역 : 관내 전 상가

推進實績

(단위 : 명)

구분 연도별	상가 발생 건수 (건)	소독 지원 요청수	방역 지원수	비율 (%)	사 인 별				비 고
					노환	암	만 성 질 환	기 타	
'99.11~ 2000.5	102	14	14	100	8	1	2	3	기타의사, 심장병 결핵, 약물중독

向後計劃

- 보건서비스 제공으로 행정신뢰도 제고
- 전염원 조기차단 및 집단환자 발생예방

特 殊 施 策

巡廻健康檢診事業

농촌의 보건의료 환경변화와 지역주민의 의료서비스 욕구가 다양화 되고 날로 건강에 관한 관심이 고조되고 있어 성인병 등 건강검진 실시로 질병의 조기발견, 조기치료 및 사전예방으로 군민의 건강증진 기여와 군 세입을 증대 시키고자 함

□ 推進計劃

- 추진기간 : 2000. 3월 ~ 12월 30일(10개월간)
- 검진예상인원 : 3,900명(대상자의 30%)
- 추진방법
 - 검진차량 및 장비구입 : 2000년 3월
 - 검진차량 내부구조 변경 및 장비장착 : 2000년 4월
 - 이동검진반 구성 및 운영계획 : 2000년 5월
 - 소요인력(의사와 9명) 팀구성 및 세부운영 계획
 - 정도관리 신청 및 승인 : 2000년 5월~6월
 - 순회검진사업 실시 : 2000년 7월

□ 推進實績

- 2000년 농어촌의료서비스개선사업계획 제출
 - 국고보조금 (의료장비)관련 예산 계상 신청
 - 신청일 : 2000. 3. 13
 - 금액 : 199,850천원

□ 問題點

- 검진 계획에 따른 예산 미 확보 및 인력부족으로 추진에 애로사항 있음

□ 對策

- 보건복지부 사업 확정후 추가 준비 확보
- 보건소 인력의 재배치 활용

□ 向後計劃

- 예산수반에 따른 검진차량 및 장비구입
- 정도관리 신청후 사업전개

韓方 診療室 運營

노령인구의 증가와 만성적 질환을 호소하는 의료수요의 증가로 한방진료실을 개설하여 군민에게 한방의료서비스를 제공하고 건강증진 도모

□ 推進計劃

- 한방 진료팀 구성 : 2명(한의사: 1명, 간호사: 1명)
- 진료과목 : 한방내과, 침구과, 부인소아과, 재활의학과, 한방신경과, 한방이비인후과, 체질의학, 건강상담
- 치료 : 한약, 침, 부황, 투약

□ 推進實績

- 한방진료실 개설
 - 일시 : 2000. 3. 2
- 환자진료 : 402명

□ 向後計劃

- 한·양방의 의료기술의 확대
 - 금연침기술, 동통성 근골격계질환 치료
 - 인체의 자연치유력 향상을 위한 현장 보건교육 시행

口腔保健室設置 運營

구강질환의 사전예방과 구강보건교육을 통한 주민 삶의 질 향상에 기여코자 함

□ 推進計劃

- 치과인력 및 장비확보후 구강예방사업 추진
- 구강보건실 운영으로 주민의 구강건강증진 기여
- 순회보건교육 및 구강검진 등으로 학생들의 구강건강 관리

□ 推進實績

- 구강보건실 개설 : 2000. 1. 25(치과의사1, 치과위생사2)
- 구강보건사업 실적
 - 어린이 불소도포 : 1,117명
 - 불소용액양치사업 : 21개교 2,943명
 - 구강보건교육 : 1,060명
 - 치아홈메우기 : 62명

□ 向後計劃

- 구강내 1차 진료 및 예방사업 확대실시로 구강건강향상 및 만족감 도모
- 치아홈메우기 및 불소도포의 지속적인 추진으로 초등학생의 구강질환 이완률 낮춤

特殊寄生蟲退治事業

기생충 감염농후지역 거주 주민을 대상으로 특수기생충 검사를 실시하여 감염자에 대한 치료와 보건교육 강화로 주민건강증진 도모

□ 推進計劃

- 추진기간 : 2000. 1. 1 ~ 2000. 5. 31
- 대상 및 지역 : 1,000명(감염농후지역주민)

□ 推進實績

구분 년도별	마을수	검사인원	양성자	비율 (%)	기 생 충 별				비고
					간흡충	회충	요충	기타	
계	216	11,123	702	6.3	470	136	2	94	
'95	55	3,283	266	8.1	112	95	-	59	
'96	32	2,021	133	6.5	101	28	-	4	
'97	30	2,007	90	4.5	85	3	-	2	
'98	35	1,429	71	4.9	47	9	2	13	
'99	32	1,247	95	7.6	80	1	-	14	
2000	32	1,136	47	4.1	45	-	-	2	

- 본군 총란 양성률이 6.3%로 전국 평균치 3.8%보다 높은 편임
- 특히 간흡충(디스토마)은 6년 평균 4.2%로서 전국평균 2.2%를 상회
- 대체적으로 전국 평균치를 상회하므로 지속적인 보건교육의 필요성을 느낌
- 양성자에 대해서는 현지 무료투약 및 보건교육 실시
- 투약후 치료율 확인 재검사(치료율:96%)

□ 向後計劃

- 지역주민에 대한 보건의료서비스 제공으로 보건행정 신뢰도 제고 및 군민 건강증진
- 지속적으로 기생충퇴치사업을 실시하고 있으나 양성자 증가 추세로 감염농후지역주민에 대한 홍보 강화

煙幕消毒 代行

2000년도 하절기 연막소독을 민간전문업체에 대행하여 추진함으로써 전염병 발생 예방 및 업무의 효율적 추진에 만전을 기하고자 함

□ 推進計劃

- 사업기간 : 2000. 6. 1 ~ 10. 21(5개월)
- 소독지역 : 14개 읍면 262개 마을
- 소독방법 : 주1회 읍면 순회 소독실시(년 20회)
- 시행방법 : 소독전문업체 공개입찰
- 소독시간 : 일몰 일출 전후 30분부터 소독실시

□ 推進實績

- 용역업체 선정
 - 일시 : 2000. 5. 2(공개경쟁입찰)
 - 선정업체 : 마산시 소재 태영환경(주) 대표 김 기 수
- 소독팀별 마을지형 익히기 및 읍면 홍보
 - 일시 : 2000. 5. 22 ~ 5. 31
 - 방법 : 팀별 현지 마을지형 익히기, 이장회의시 홍보

□ 向後計劃

- 읍면 정기순회 주민만족 소독 강화
- 소독 수행 관리감독 철저