

『2009년은 생명환경농업을 정착시키는 해』

2009년도 주요업무계획



고 성 군
관광지사업소 & (재)경남고성공룡세계엑스포 조직위원회

I. 기본 현황

□ 기구 및 정·현원

(기준일 : 2009. 1. 1 현재)

담당별		계	일반직							기능직	
			소계	4급	5급	6급	7급	8급	9급		
총계	정원	74	64	1	3	12	19	18	11	10	
	현원	43	40		3	9	10	13	5	3	
관광지 사업소	정원	14	12		1	4	3	4		2	
	현원	14	12		1	4	5	2		2	
	관리	4	3		1	1	1			1	
	시설운영	3	3			1	1	1			
	기반조성	5	4			1	2	1		1	
	해양레포츠	2	2			1	1				
엑스포 사무국	정원	60	52	1	2	8	16	14	11	8	
	현원	29	28		2	5	5	11	5	1	
	총괄 기획부	총무팀	6	5		1		1	2	1	1
		홍보팀	4	4			1		2	1	
		행사팀	3	3			1		2		
		국제협력팀	2	2			1	1			
	운영 사업부	운영팀	5	5		1		1	3		
		전시1팀	1	1							1
		전시2팀	3	3			1	1			1
		사업팀	5	5			1	1	2		1

※ 1국 1사업소 2부 9팀(관광지사업소 & 엑스포사무국 통합운영)

□ 주요 분장사무

구분	담당명	주요업무
총괄 기획부	총무팀 (관리)	엑스포 종합계획 수립, 재단법인 운영, 의전업무, 관광지 사업소 및 엑스포 사무국 재정·회계 업무
	홍보팀	국내·외 엑스포 홍보계획 수립·추진, 주관방송사 운영, 엑스포 홈페이지 운영관리
	행사팀	행사계획 수립 및 조정, 공식행사·국제행사 등 각종 행사 관련 업무
	국제협력팀	국제협력 종합계획 수립 및 조정, 해외지방정부 초청에 관한 사항 등
운영 사업부	운영팀 (시설운영)	엑스포 운영 종합계획 수립, 관람객 관리 및 서비스 대책, 숙박 및 교통 대책, 당항포 각종 시설물 유지관리
	전시1팀 (기반조성)	관광지 기반조성업무 총괄기획 및 관리, 전시업무 총괄계획 수립, 상설 전시관 연출 기획에 관한 사항
	전시2팀	비상설전시관(한반도발자국화석관, 중생대공룡관) 설치 운영, 철갑상어 체험관 설치 운영
	사업팀	관광상품 개발, 입장권 발매사업, 회장·광고사업, 기타 수익사업에 관한 사항
	해양레포츠팀 (해양레포츠)	엑스포 해양프로그램 개발 및 업무지원, 해양레저스포츠학교 운영, 해양 마리나 조성사업

□ 당항포관광지 연혁

- 1981. 3. 31 : 충무공고성지역전승기념사업회 결성
- 1983. 9. 16 : 국민관광지 개발대상지 선정
- 1984. 6. 21 : 국민관광지 지정
- 1984. 9. 14 : 국민관광지 조성계획 승인
- 1987. 11. 10 : 당항포국민관광지 개장
- 1988. 11. 4 : 전승기념사업회 조성 재산 군 인수
- 1989. 7. 24 : 당항포관광지관리사무소 설치
- 2000. 7. 31 : 자연사박물관 개관
- 2002. 4. 23 : 수석전시관 개관
- 2006. 4. 14 ~ 6. 4 : 2006경남고성공룡세계엑스포 개최
- 2008. 7. 15 : 조직개편으로 '관광지사업소'로 명칭 변경
- 2008. 12. 1 ~ 2009. 3. 26 : 임시휴장(2009경남고성공룡세계엑스포 행사 준비)

□ 시설현황

○ 면 적

(단위 : m²)

구 분	계	공공편의 시 설	숙박시설	상가시설	운동오락 시 설	휴양문화 시 설	녹지 및 기타시설
면 적	549,180	167,157	6,831	5,943	28,937	120,045	220,267
비율(%)	100	30.4	1.2	1.1	5.3	21.9	40.1

○ 관리시설

계	관리사무소	매표소	화장실	주차장	오수처리장
17	1	3	9	3	1

○ 성역화시설

계	기념사당	전승기념탑	전승기념관	현충탑	연혁비
5	1	1	1	1	1

○ 문화·관광시설

계	전시·관람시설	운동·놀이시설	휴양시설
15	7	6	2

□ 위원회 현황

구 분	위원회명	위원장	위원수	기 능
관 광 지 사 업 소	당항포송충사 제 전 위 원 회	제명수	16명	• 당항포대첩 제전향사 봉향 (매년 4월23일)
	당 항 포 축 제 위 원 회	박충응	19명	• 당항포축제 행사 주관 • 관광지 활성화 자문
경남고성공룡 세계엑스포 조직위원회	이 사 회	이학렬	15명	• 엑스포 추진관련 중요사항 심의 의결
	조 직 위 원 회	이학렬	55명	• 엑스포 행사 관련안건 의결 - 이사회 위임안건 - 집행위원회 요구안건
	자 문 위 원 회	이우상	16명	• 엑스포 분야별 전문적· 기술적 자문 역할
	집 행 위 원 회	박충응	7명	• 위원총회 부의안건 선정 • 위원총회 위임사항 처리

□ 관광지 입장료 현황

(단위: 원)

구 분	당항포관광지 입장료		주제관 관람료		주 차 료	
	개 인	단 체	개 인	단 체		
어 른	4,000	3,500	3,000	2,500	대형	3,000
청소년 군 인	2,500	2,000	2,000	1,500	소형	2,000
어 린이	1,500	1,000	1,500	1,000	경차	1,000
					이륜	500
비 고	<ul style="list-style-type: none"> • 고성군민 입장료 50% 할인 • 3자녀이상 세대 중 초등학교이하 자녀가 있는 고성군 거주세대 무료입장 					

□ 관광지 입장객 및 세입현황

(단위: 천원)

구분	총수입액	입장료		주차료		기타		비고
		인원	금액	대수	금액	개소	금액	
2001	292,748	350,585	156,078	70,495	105,393	3	31,277	
2002	346,213	323,510	188,600	59,226	89,091	8	68,522	
2003	296,438	286,785	159,359	51,006	77,682	8	59,397	
2004	94,116	93,888	49,213	15,641	23,869	8	21,034	2004. 5
2005	582,937	525,189	459,474	41,029	64,579	9	58,884	~ 2005. 1 휴장
2006	635,110	244,260 (57,934)	474,359 (114,315)	31,362	48,387	14	112,364	2006. 4 ~ 6 휴장 및 엑스포
2007	943,750	368,416 (74,117)	666,775 (142,393)	44,134	68,672	22	208,303	
2008	1,277,271	432,103 (79,806)	712,013 (148,446)	48,752	86,198	29	479,060	2009. 1. 1 현재

※ () 엑스포주제관 인원 및 입장료

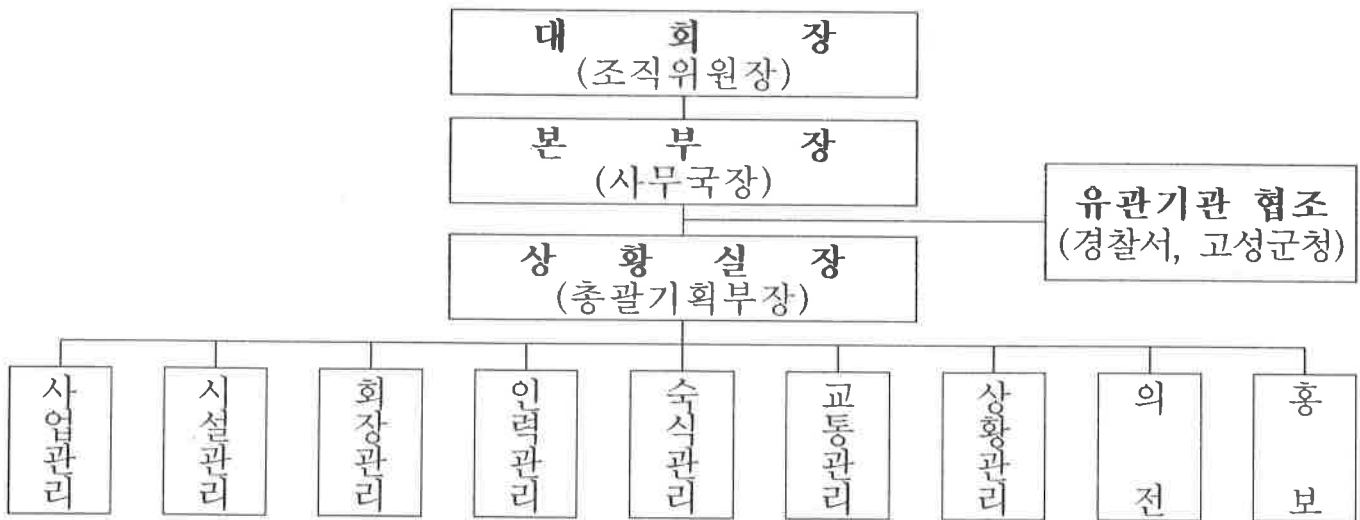
Ⅱ. 2009 주요업무 추진계획

종합상황실 운영

2009공룡엑스포 행사전반의 총괄 상황관리와 보고·지휘체계를 통합 관리하여 체계적이고 원활한 행사운영으로 관람객의 불편을 최소화하고자 함

□ 추진개요

- 위 치 : 엑스포주제관(종합상황실)
- 운영기간 : 2009. 3. 20 ~ 6. 7(80일간)
 - 시범운영 : 2009. 3. 20 ~ 3. 26(7일간)
- 업무 및 기능
 - 공룡엑스포의 총괄 상황관리 및 보고·지휘체계의 통합관리
 - 회장 운영에 관한 모든 상황의 수집, 보고(처리) 등 종합관리 조정
 - 주요 상황의 대내·외 전파 및 협력관계 유지 등 총괄 창구기능
- 운영체계



□ 추진계획

- 2009. 1월 : 세부운영계획 수립
- 2009. 2월 : 운영인력 구성 및 교육 실시
- 2009. 3월 : 종합상황실 설치 및 시범운영

□ 기대효과

- 엑스포 회장운영에 관한 총괄 상황 관리 및 조정으로 차질 없는 행사 추진
- 행사 중 모든 상황의 신속한 파악 및 대처로 관람객 불편해소와 편의제공

공식행사 학생대표 초청

- 다양한 계층의 행사참여를 유도하여 세계엑스포로서의 축제분위기 고조
- 16개 시·도 어린이 및 경남 시·군 장애인 학생대표를 초청하여 엑스포 행사의 상징성 부여

□ 추진개요

- 기 간 : 2009. 3. 27 ~ 3. 28(2일간)
- 목 적 : 개장식 테이프 커팅, 개막식 풍등비상 세레머니, 주행사장 관람 등
- 초청인원 : 총 108명
 - 전국 16개 시·도 어린이(48명) : 초등학교 4학년 대표 및 인솔교사, 가족
 - 경남 시·군 장애인(60명) : 4 ~ 6학년 학생대표 및 동반가족

□ 추진계획

- 2009. 1월 : 경남도 사회장애인복지과 및 경남도 교육청 대상자 추천 협조요청
- 2009. 2월 : 시·도 어린이 및 경남 시·군 어린이 학생대표 명단 확정
- 2009. 2월 : 학생대표, 장애인 수송 및 숙박계획 수립
- 2009. 2월 : 학생 및 장애인 유니폼 제작
- 2009. 3. 26 ~ 3. 27 : 엑스포 개막식 및 개장식 참석
 - 개장식 테이프 커팅 및 개막식 풍등비상 세레머니 참석, 행사장 관람 등

□ 기대효과

- 어린이와 장애인 등 학생에게 꿈과 희망을 심어주는 엑스포 행사의 의미 부여
- 어린이 및 장애인 학생대표 초청을 통한 엑스포 행사의 교육효과 제고
- 어린이 및 소외계층 등 다양한 계층의 참여 확대로 축제분위기 고조

엑스포 홍보 및 관람객 유치

- 각종 언론매체를 활용한 체계적이고 적극적인 홍보활동 전개
- 단체관람객 유치 인센티브 제공과 체험프로그램을 통한 관람객 유치

□ 추진방향

- 세계적인 공룡체험 관광의 메카와 공룡나라 고성이라는 브랜드 확립
- 고성공룡발자국화석의 학술적·자연사적 가치 집중조명을 통한 학술교류의 중심 역할 부각
- 남해안 시대의 새로운 메가이벤트 중심지역으로서의 국제관광명소로 부각

□ 추진계획

- 국내 홍보
 - 전국 공룡버스 투어 방문 홍보 : 광역시·도(도청 의회 교육청 시화단체 등), 전국단위 축제행사
 - 언론대상 홍보 : 중앙·지방지 등 언론사 간담회
 - 주관(협력)방송사 활용 : YTN, KBS, MBC, KNN
 - 온라인 홍보 : 엑스포 홈페이지, 온라인 서포터즈(29명) 활용
- 해외홍보 : 해외주재기관·단체 활용(관광공사 해외지사, 한일교류회 등)
- 언론매체 홍보
 - TV 광고 : 특집 프로그램 방영, SPOT 광고
 - 신문 광고 : 중앙·지방지, 지역신문(인터넷) 활용
 - 옥외매체 광고 : 지하철 외부랩핑 광고(서울, 부산), 광고탑, 베너기 등
- 단체관람객 유치
 - 학교를 통한 단체관람 예약 : 전국 시·도 교육청 방문홍보 및 입장권 예매
 - 여행사를 통한 유치 : 인센티브 제공을 통한 적극적 모객 활동 유도

□ 기대효과

- 관람예상 목표 168만명 달성으로 성공적 엑스포 개최 기대

엑스포 행사 운영

- 행사장을 방문한 관람객이 함께 어우러져 즐길 수 있는 다양한 볼거리 제공
- 2006세계엑스포와 더욱 차별화하여 방문하는 관람객에게 다양한 체험을 할 수 있도록 체험행사 확대 운영

□ 추진방향

- 전시위주 행사 → 체험·참여행사 확대
- 주행사장과 특별행사장을 연계한 관내 전역 행사 분위기 확산
- 주행사장 내 상설무대 설치 운영으로 관람객 만족 극대화

□ 추진계획

행사별		일정	장소	내용
공식 행사	개막식	2009. 3. 27	수변무대	· 개막선언 · 축하공연 : 연예인 초청 공연 불꽃놀이 등
	폐막식	2009. 6. 7	수변무대	· 73일간의 기록물 상영 · 폐막선언 및 식후공연
주제 행사	퍼레이드	기간 중	주행사장내	· 공연 : 매일 2회 각30분(11:30, 16:30)
	주제공연	기간 중	상설무대	· 공연 : 매일 2회 각20분(13:00, 14:30)
상설 무대	문화공연 및 이벤트행사진행	기간 중	상설무대	· 차별화된 문화공연 매일 2회 진행 · 관람객 참여형 이벤트 매일 1회 진행
국제 행사	국제공통학술 심포지엄	2009. 4. 10 ~ 4. 14	청 소 년 수 련 원	· 공통학술발표 : 16명(외국인 14명 내국인 2명) · 기조연설 및 공개강연회 : 4회
	세계화석광물쇼	기간 중	비 상 설 전 시 관	· 해외딜러에 의한 30개 부스운영 · 세계의 희귀한 화석 전시·판매
참여 행사	세 계 화 석 광 물 체 험 관	기간 중	비 상 설 전 시 관	· 화석과 광물을 주제로 전시연출 · 화석발굴체험관 운영
	고성문화체험관	기간 중	비 상 설 전 시 관	· 발전하는 고성홍보·전시 · 짚풀공예체험, 도예체험 등
	부 대 체 험	기간 중	비 상 설 전 시 관	· 유료와 무료체험 구분하여 추진 · 페이스페인팅, 거리의 화가 등
	공통발자국 탐방투어	기간 중 토·일(15일)	고성군일원	· 참가자 실비부담 · 주행사장 ↔ 고성군일원 ↔ 상죽암

□ 기대효과

- 다양한 체험행사 및 관람객이 직접참여 할 수 있는 이벤트 행사 확대 운영으로 관람객 만족 극대화

특별행사장 운영

- '82.1.29 공룡발자국화석 최초발견 → “공룡나라고성”과 “공룡엑스포” 기원
- 주행사장인 당항포관광지와 함께 상족암을 특별행사장으로 운영

추진방향

- 천연기념물411호가 소재하는 상족암 일원의 공룡발자국 화석의 학술적 고찰
- 주행사장과 지리적인 한계를 극복할 수 있는 다양한 이벤트 개발
- 주행사장인 당항포관광지와 연계한 체류형 볼거리 개발을 통한 지역소득 증대 도모

추진계획

행사명	기 간	내 용	비고
국제공룡학술 심포지엄	2009. 4. 10(금) ~ 4. 14(화)	·개요 : 학술발표 및 공개강좌 ·내용 - 학술발표자 : 국내외 학자 16명(국외14명) - 기초연설, 논문발표, 야외답사 등	
공룡발자국 탐방투어	기간 중 토·일요일 15회 (천연기념물411호 관람가능날짜)	·개요 : 천연기념물411호 관람 및 고성군 관광 ·내용 - 코스 : 주행사장 ↔ 옥천사 ↔ 상족암 - 전문가안내 및 상족암에서 중식	
전국학생공룡 그리기대회	2009. 5월 중 1일	·개요 : 창작공룡그리기 대회 ·내용 - 수상 상장수여 - 지역특산물 상품 및 경품활용	
공룡퀴즈대회	기간 중 토·일요일 (22회)	·개요 : 공룡에 관한 지식 대결 ·내용 - 예선 : 매주 토·일요일(22회) - 결선 : 5월 말경 - 지역특산물 상품 및 경품활용	
제1회고성군수배 전국윈드서핑대회	2009. 5. 2(토) ~ 5. 5(화)	·개요 : 윈드서핑 예선 및 결선대회 ·내용 - 참가자 : 프로 및 동호인가족 200여명 - 대회를 통한 해상축제 분위기 조성	
공룡발굴체험장 운영	기간 중 매일	·개요 : 차별화된 공룡발굴체험장 운영 ·내용 - 세계최대 공룡 발자국 화석지 의미고찰 - 주행사장내 세계화석광물체험관과 연계	
문화공연	기간 중 1일	·내용 - 소가야달빛사냥 공연(2009. 6월 중) - 문화공연 시 공식행사 생중계	

기대효과

- 학술대회 등 공룡중심의 행사를 통한 상족암 특별행사장의 위상제고
- 다양한 행사를 통한 고성군 엑스포기간 중 우리군 전역의 관광자원화

외국 주요인사 초청

- 해외 주요인사의 『2009경남고성공룡세계엑스포』 행사 참여로 공룡엑스포의 명실상부한 지구촌 축제화 도모
- 행사기간 중 외국 주요인사 초청으로 세계엑스포로서의 위상 강화

□ 추진개요

- 개막식 외국 VIP 초청 : 27개국 380명
- 엑스포 기간 중 외국 주요인사 초청 : 14개국 98명
- 외국인 관광객 유치 목표 : 86,000명

□ 추진계획

- 대상별 초청인원

초청대상	인원	초청시기	비고
외국 자매우호도시 VIP 초청	5개국 18명	2009. 3. 26 ~ 3. 28	개막식
주한 외교사절 초청	18개국 50명	2009. 3. 27 ~ 3. 28	개막식
재외 한인회 간부 초청	4개국 12명	2009. 3. 27 ~ 3. 28	개막식
재일 경남 도민회 초청	300명	2009. 3. 27	개막식
경남 자매도시 인사 초청	10개국 20명	2009. 3. 26 ~ 6. 4	기간중
국제청소년 문화교류	2개국 23명	2009. 4월 ~ 5월 중	기간중
외국 공룡화석도시 대표단 초청	2개국 15명	2009. 4. 10 ~ 4. 14	기간중
민간단체 교류	40명	2009. 4월 ~ 5월 중	기간중

- 외국인 관광객 유치계획
 - 국내거주 외국인 관광객 유치 : 50,000명(외국인학교, 군부대, 결혼이민자)
 - 패키지상품 개발 유치 : 36,000명(오광대, 최씨고가, 템플스테이 포함)

□ 기대효과

- 자매결연도시 등 주요인사 초청으로 국가간 우호증진 및 엑스포 위상제고
- 민간단체 교류로 엑스포 참여분위기 조성과 외국인관광객 유치홍보 매신저 역할 기대

공룡나라 농업관 시설개선

공룡시대에 자생한 식물들을 소개하고 2008 역점시책으로 추진한 생명환경 농업을 통한 고성농업의 미래상을 전시·홍보하는 농업관 구성

□ 시설 현황

- 면 적 : 1,131m²(돔과 부메랑 연결형 유리온실)
- 식재수종 : 카나리아야자 외 360여종

□ 추진개요

- 기 간 : 2009. 1월 ~ 2009. 2. 28
- 사업비 : 금142,000천원
- 구성 Story
 - 관람동선 변경(당초 관람동선의 역방향)
 - 현재(농업관)와 과거(백악기) story로 조화로운 연출
 - 생명환경농업체험관 시설과 연계 추진(관람동선 연결)
 - 기념품 코너 : 생명환경 쌀 자동판매기 등

□ 추진계획

당초	시설개선		
	농업관	백악기관	기념품 코너
○ 면 적 : 1,131m ² ○ 식재수종 : 카나리아야자 외 ○ 식재내용 - 타식물원과 차별화 되지 못함 - 초화류식재의 구성으로 관광객 볼거리 미약 - 고성 농·특산물 홍보 및 판매코너 미설치 - 식재 스토리 미약	○ 면 적 : 550m ² ○ 구성계획 - 일상적 식물원 구성에서 탈피 - 고성군 10대 농산물 식재 - 이색식물 및 특용작물 식재 - 넝쿨류를 이용한 연출로 볼거리 제공 ○ 시 행 : 농축산과	○ 면 적 : 551m ² ○ 특 징 - 백악기 시대의 공감대 형성 - 양치류식물 군집 - 울레미소나무의 군집전시(특성화) - 공룡토피어리 ○ 시 행 : 엑스포사무국	○ 면 적 : 30m ² ○ 농산물 판매코너 설치 및 홍보

□ 기대효과

- 생명환경 농업관과 연계한 고성군 10대 농산물의 홍보 기능 및 판매수의 창출

엑스포 교통 · 주차대책

방문차량의 원활한 진출·입과 충분한 주차 공간 확보 및 안전한 주차 편의 제공으로 관람객 교통 불편 최소화

□ 추진현황

○ 교통수요 예측 : 168만명 정도

구 분	요 일 별		비 고
	휴일(23일)	평일(50일)	
관 랑 객(평균)	40,672	15,037	
주차수요(평균)	127 / 3,657	213 / 439	버스 40명, 승용 4명

※ 2006년 주차분포를 기준으로 회전을 적용 수치임

○ 주차시설 확보계획

구 분	위 치	구성면적	주차대수	사업비(백만원)			비 고
				계	08	09이후	
계		199,614m²	6,679대	1,842	900	942	
기 조 성	1 ~ 4주차장	75,764m ²	2,130대	118	118		포장, 정지
농지 매입	소계	20,318m ²	549대	1,559	617	942	
	단기	1주차장 앞	6,833m ²	204대	443	443	성토, 정지
		2주차장 앞	13,485m ²	345대	174	174	임대조성
	장기	2주차장 앞	13,485m ²	345대	942		부지매입
배둔매립지	회화 배둔	103,532m ²	4,000대	165	165		정지작업

□ 추진계획

- 2009. 1월 : 행사장 ↔ 예비주차장 관람객 수송 셔틀버스 단가계약
- 2009. 2월 : 예비주차장 승강장 설치(그늘막, 넝쿨류)
- 2009. 3월 : 예비주차장 조성완료, 교통상황관리 CCTV 설치 등
- 2009. 3월 : 안내간판, 교통통제 · 안내소 설치

□ 기대효과

- 회장주변 주차 공간 추가확보로 관람객 행사장 원활한 유도
- 관람객 예비주차장 주차 시 셔틀버스 이용관람객 주차대기 불편 최소화

당항포관광지 개발사업

- 충무공유적지와 공룡브랜드를 활용한 차별화된 테마관광지 조성
- 천혜의 자연조건 등 주변 관광인프라(골프장, 마라톤코스, 해양마리나 등)와 연계하여 사계절 종합관광지로 개발

□ 추진개요

사업명	사업내용	사업비 (백만원)				비고
		계	국비	도비	군비	
계		3,060	1,530	459	1,071	
로봇공룡관	- 로봇공룡관신축 1동 A=850m ²	2,150	1,075	322	753	
모형공룡공원	- 모형공룡 5개 - 조경공사 1식	350	175	53	122	
그늘막	- 그늘막 설치 2개소	160	80	24	56	
미끄럼틀	- 미끄럼틀 1개소 (L=132m)	400	200	60	140	

□ 추진실적 및 계획

- 2008. 11월 : 실시설계 완료
- 2008. 12월 : 전체사업 계약 및 착공
- 2009. 3월 : 전체사업 준공
- 2009. 3월 ~ 6월 : 엑스포 개최

□ 기대효과

- 행사장의 핵심시설로 활용 어린이와 청소년들에게 꿈과 희망을 전달하는 현장 체험학습의 장소 제공
- 당항포관광지를 찾는 관광객에게 다양한 볼거리 제공 및 휴게공간 조성으로 관람 불편 해소

공룡테마과학관 건립사업

- 공룡의 메카로 자리매김 할 중기적 마스터플랜의 하나로 공룡테마 과학관을 건립
- 공룡들의 생태를 체계화한 전시관 구성으로 어린이와 청소년들에게 꿈과 희망을 심어주는 미래 지향적 현장 체험학습의 장소 제공

□ 추진개요

사업명	사업내용	사업비 (백만원)						비고
		2009년도			2010년도			
		계	국비	군비	계	국비	군비	
공룡테마 과학관건립	- 전시관 1동 A=1,000m ² - 전시 체험 휴게공간으로 구성	1,000	500	500	1,500	500	1,000	

□ 추진계획

- 2009. 2월 : 타당성조사 및 기본설계용역 완료
- 2009. 2월 : 사업선정·심의위원회 사업설명 및 지원대상 확정
- 2009. 5월 : 실시계용역 완료
- 2009. 6월 : 사업발주 및 계약
- 2009. 7월 ~ 2010. 12월 : 시설공사 착공 및 준공

□ 기대효과

- 당항포관광지를 찾는 관광객에게 공룡나라 고성의 이미지 제고 및 공룡테마 관광지로써의 위상 확립
- 향후 『경남고성공룡세계EXPO』의 관심고조 유도 및 관광지 핵심시설로 활용
- 다양한 볼거리와 체험기회 제공으로 사계절 관광지로의 변화 도모

한반도공룡발자국화석관 건립사업

- 유네스코 세계자연유산으로 등재 될 한반도 남해안 공룡화석지에 대한 항구적인 원형보존 및 자연유산의 중요성 홍보

□ 추진개요

사업명	사업내용	사업비 (백만원)			비고
		계	2009년	2010년	
한반도공룡발자국화석관건립	- 전시관 1동 A=1,500㎡ - 발자국화석 탁본 제작 전국 20여 개소	4,800	2,400	2,400	국비: 50% 도비: 15% 군비: 35%

□ 추진계획

- 2009. 2월 : 발자국화석 탁본(동판)제작
- 2009. 5월 : 기본 및 실시설계 완료
- 2009. 6월 : 사업발주 및 계약
- 2009. 7월 ~ 2010. 12월 : 시설공사 착공 및 준공

□ 기대효과

- 남해안 프로젝트사업과 연계 추진하여 관광 시너지 효과 거양
- 국내 최초의 공룡 발자국 화석관 건립에 따른 공룡테마 선점
- 한반도 공룡발자국의 이해를 제고하고 세계자연유산의 중요성 인식
- 관람객에게 공룡발자국화석에 대한 관심 유도 및 다양한 볼거리 제공
- 당항포관광지 내 기존시설과 연계하여 어린이와 청소년들에게 현장학습 및 공룡체험의 산 교육장으로 활용

당항포관광지 확장 편입토지매입

○ 2007. 5월 제4차 경남권 관광개발계획에 당항포관광지 면적이 확장 반영됨에 따라 확장 부분에 대한 조성계획을 수립하여 기반시설 및 관람객 편의시설을 설치하고자 편입토지를 매입코자 함

□ 추진개요

- 위 치 : 고성군 회화면 당항리 18번지 일원
- 총사업비 : 2,700백만원
- 매입계획

매 입 면 적	사업비 (백만원)			비고
	계	2008년	2009년	
24필지 92,300m ² (지장물 포함)	2,700	1,000	1,000	700

□ 추진실적 및 계획

- 2007. 4월 : 제4차 경남권 관광개발계획 반영
 - 당 초 : 348,464m², 변 경 : 551,638m² ⇒ 증가 203,174m²
 - 기매입 : 110,874m², 금회매입 : 92,300m²
- 2008. 7월 : 공유재산 관리계획 반영
- 2008. 12월 : 손실보상계획 공고 및 감정평가
- 2009. 1월 ~ : 2008년분, 2009년분 보상금 지급

□ 기대효과

- 해양레저, 교육, 관광, 숙박이 결합된 종합관광지 조성
 - ☞ 청소년해양수련시설, 경상남도 교육종합복지관 건립 등
- 회장내 부족 주차공간 확보와 우회 순환도로 개설로 자유로이 이동 가능한 동선 도로망 구축
- 행사장 부근 주차공간 추가 확보로 행사기간 내 셔틀버스 운행비용 감소 및 주차에 따른 관람객 불편 최소화

경남교육종합복지관 건립

- 당항포관광지 내 경남교육종합복지관을 유치하여 휴양목적의 가족단위 관광객을 수용할 수 있는 시설을 확보함으로써 스쳐가는 관광에서 체류형 관광으로 전환함에 따라 지역경제 활성화에 기여

□ 추진개요

- 사업명 : 경남교육종합복지관 건립사업
- 위치 : 회화면 당항리 산 9번지
- 사업규모 : 부지면적 16,000㎡, 건축연면적 7,000㎡(300명 수용)
- 주요시설 : 콘도형 숙박시설, 세미나실, 편의시설 등
- 사업비 : 12,000백만원(혁신종합평가 특별교부금, 도교육청 예산)
- 협의내용
 - 건립부지(16,000㎡)는 경남교육청에서 매입
 - 매입가액(320백만원)에 상응하는 사업비를 고성군에서 경남교육청으로 지원

□ 추진계획

- 2009. 1월 : 경남교육청과 고성군 간의 협상 및 MOU 체결
- 2009. 3월 : 기본 및 실시설계용역 착수
- 2009. 12월 : 기본 및 실시설계용역 완료
- 2010. 3월 : 사업 착공

□ 기대효과

- 학생을 지도하는 교직원 종합복지관으로 주변 인프라시설(해양레포츠학교, 골프장 등)과 연계시 홍보 등 시너지 효과 기대
- 주말 가족단위 관광객 유치 및 당항포관광지의 기존 시설과 연계 운영함으로써 사계절 관광지로 전환

주제관 및 기존시설 보강사업

엑스포주제관과 기존시설의 전시공간 및 영상물을 2009경남고성공룡세계엑스포 주제와 부합되게 시설보강 함으로써 차별화 및 변화를 통하여 관람객에게 새로운 체험의 장소 및 볼거리 제공

□ 추진개요

사업명	사업내용	사업기간	소요사업비(백만원)		
			계	도비	군비
계			2,310	1,155	1,155
엑스포주제관 전시시설보강	- 리모델링 A=2,969m ² 1층: 2,100m ² ; 2층: 869m ²	2008. 12. 18 2009. ~ 3. 20	1,350	675	675
자연사박물관 전시시설보강	- 리모델링 A=725m ² 1층: 356m ² ; 2층: 369m ²	2008. 12. 24 2009. ~ 3. 20	330	165	165
수석전시관 전시시설보강	- 리모델링 A=668m ² 1층: 290m ² ; 2층: 378m ²	2008. 12. 26 2009. ~ 3. 20	190	95	95
엑스포주제관 4D영상물제작	- Full HD급 고화질 4D입체영상(10분 내외)	2008. 6. 24 2009. ~ 3. 26	440	220	220

□ 추진실적 및 계획

- 2008. 6월 : 4D영상물 제작 착수
- 2008. 12월 : 리모델링사업 계약 및 착공
- 2009. 3월 : 사업 준공

□ 기대효과

- 2009년 제2회 경남고성공룡세계엑스포의 성공적인 개최로 남해안 시대를 여는 선도사업 기틀마련
- 선점한 공룡브랜드 가치를 지속화시켜 주민소득증대와 세계적인 체험관광 메카로 발돋움

중생대공룡관 설치 운영

공룡이 살던 자연적 환경을 재현하여 생동감 있는 전시로 관람객의 흥미 유도 및 교육의 장으로 전시관 설치 운영

□ 화석 임대 및 전시

(단위 : 백만원)

전시관명	사 업 비	전시면적	구 성 내 용	비고
중생대 공룡관	537	1,800m ² (30m×60m)	<ul style="list-style-type: none"> · 공룡뼈 화석 전시 - 골격화석 14점 - 일반화석 36점 	

□ 추진계획

- 2009. 1. 20 : 전시관 막구조 설치
- 2009. 2. 28 : 중국 공룡뼈 화석 설치 완료(중생대 공룡관)
- 2009. 3. 25 : 전시물 및 전시인테리어 설치 완료
(전시물 : 중국 쓰궁박물관 공룡화석 50점)
- 2009. 3. 27 ~ : 전시관 운영
- 2009. 6. 8 ~ : 전시관 철거

□ 기대효과

- 학술적 가치와 흥미를 유발하는 백악기시대 표현으로 체험 교육 효과 극대화
- 공룡엑스포 이미지에 맞는 전시관 설치 및 볼거리 제공으로 관람객의 눈높이 기대 부응

철갑상어체험관 설치 운영

백악기 시대를 배경으로 하는 2009경남고성공룡세계엑스포 개최에 따라 행사장내 백악기 시대에 공존했던 철갑상어 전시·체험관 운영

□ 추진개요

- 위 치 : 엑스포 행사장 보도육교 옆(금봉산천주변)
- 시설현황 : 360m²(12mx30m), 수족관 7점
- 전시현황
 - 철갑상어 전시(95마리)
 - 희귀어 5마리, 대형어 10마리, 중형어 30마리, 치어어 50마리
 - 철갑상어 조형물 2점, 인테리어 석조물(돌다리, 돌 거북) 등
 - 철갑상어 체험 : 터치 풀(3점), 포토 존
 - 치어분양 존 설치
 - 철갑상어 제품 전시 및 판매
 - 철갑상어 전문식당 운영

□ 추진계획

- 2009. 1월 : 전시관 건축부분 완공
- 2009. 1월 : 전시관 전시부분 발주
- 2009. 3. 25까지 : 전시관 전시물 및 전시인테리어 설치 완료

□ 기대효과

- 대표적인 먹거리로 발전시켜 군민의 안정적인 소득원 기여
- 고성공룡과 연계된 고성지역의 특화된 상품 개발로 군민소득 증대
- 공룡엑스포 이미지에 맞는 전시관 설치 및 볼거리 제공으로 관람객의 눈높이 기대에 부응

엑스포 입장권 판매

입장권 판매 목표달성을 위한 적극적인 입장권 구매 및 유형별·수단별 가능한 유치전략을 총 동원한 판촉활동 추진

□ 추진현황

- 입장권 예매·판매기간
 - 예매기간 : 2008. 9. 11 ~ 2009. 3. 10(6개월)
 - 현장판매 : 2009. 3. 27 ~ 2009. 6. 7(73일간)
- 입장권 판매목표 : 100만매(예매 55/현장 45)
- 입장권 판매 실적 : 23만매(2009. 1. 1 기준), 목표대비 41%

□ 추진계획

- 2009. 1월 : 유사 엑스포 유치 시·군 방문 홍보 및 판촉
(광주, 경주, 함평, 울진, 인천, 제천 엑스포 등)
- 2009. 1월 : 전국 교육기관, 기업체 직접방문 판매 활동 전개
- 2009. 1월 : 입장권 제휴카드 모집 및 지정
- 2009. 1월 : 전기간 통용권 접수 및 제작
- 2009. 2월 : 입장권 다중이용시설(유통마트, 백화점) 판촉
- 2009. 2월 : 입장권 현장판매 창구 확정 및 설치
 - 주 행사장 : 2개소(환영의문, 바다의문), 12창구
 - 특별행사장 : 1개소(공룡박물관 매표소 옆), 2창구
- 2009. 3월 : 예매 입장권 판매 정산
 - 판매대행기관 정산 ⇒ 농협정산 ⇒ 조직위 정산보고
- 2009. 3월 : 입장권 현장 판매 추진
 - 판매총괄대행 : (주)티케팅크(장비, 판매인력, 티켓발권, 정산 등 수행)
- 2009. 6월 : 판매 최종 정산
 - 판매대행기관 정산 ⇒ 조직위정산 ⇒ 농협정산통보

□ 기대효과

- 입장권 판매 활성화를 통한 목표달성으로 조직위 수익제고
- 입장권 사전 예매를 통한 엑스포 붐 조성 및 관람객 확보를 통한 안정적 행사 개최

엑스포 영업시설 수익사업

- 회장내 영업시설(식음, 판매)을 설치·직영 운영하여 관람객들의 편의제공
- 입점업체로부터 적정임대료를 징수하여 재원 확보

□ 추진개요

- 임대기간 : 2009. 3. 27 ~ 2009. 6. 7(73일)
- 시설규모 : 52개소 정도(식음시설 14, 판매시설 19, 자동판매기 19)
- 목 표 액 : 800백만원
- 운영방법 : 점포별 개별 임대 및 직영

□ 추진계획

- 시설별 임대계획

구분	시 설 물 명		점포수(개소)			개소당 면적(m ²)	참가자격	선정방법
			계	직영	임대			
계			52	37	15			
식음 시설	푸드 코트 (식당)	제1관(뷔페)	1		1	360	공식지정호텔	협상에 의한 계약
		제2관(세계음식관)	1		1	360	대형 외식업체	협상에 의한 계약
		제3관(한식관)	1		1	528	군민(모범음식점)	협상에 의한 계약 (공동계약)
	전통음식점(월이식당)		1		1	200	군민(모범음식점)	협상에 의한 계약
	패 스톱 푸 드		10	3	7	9	군민(휴게음식업)	경쟁 입찰
판매 시설	기념품점		10	6	4	25	공식상품화권자	제한 경쟁 (우선임대)
	매 점		9	9			직영 운영	
	자 동 판 매 기		19	19			직영 운영	

※ 관람객의 편의를 위해 시설의 수량은 상황에 따라 조정

□ 기대효과

- 관람객에 대한 최대한의 편의제공으로 엑스포 이미지 제고
- 행사장내 바가지요금 근절 등 공정거래 질서 확립

당항포 해양마리나시설 조성

- 국민소득 향상에 따른 해양레저관광 수요에 대비하고 남해안시대 핵심선도 산업이며, 고부가 가치 산업인 요트산업 육성
- 남해안 해양관광을 선점할 수 있는 기반구축 및 당항포를 교육, 문화, 관광, 체험의 새로운 명소로 개발

□ 추진개요

- 위 치 : 회화면 당항만 일원(당항포 관광지내)
- 사업기간 : 2007 ~ 2010년(4년간)
- 총사업비 : 9,800백만원(국비 4,900, 도비 1,470, 군비 3,430)
- 사업내용 : 외곽시설(방파제, 호안), 계류시설, 상하가시설(선양장, 크레인), 기능시설(클럽하우스, 육상보관시설, 주차장), 매립, 준설

□ 추진계획

- 연도별 투자계획

구분	사업량		사업비 (백만원)				비고
	사업내용	규모	계	국비	도비	군비	
계			9,800	4,900	1,470	3,430	
기시행	· 기본 및 실시시설용역 · 부대시설공사(클럽하우스 리모델링, 화장실 설치) · 마리나시설사업 절차이행 · 계류시설(폰툰 2,000개)	1식	900	450	135	315	
2009	· 기반시설 조성(폰툰 등)	1식	480	240	72	168	
2010이후	· 외곽·계류·상하가·기능시설	1식	8,420	4,210	1,263	2,947	

※ 2009 사업은 6월말까지 집행완료(조기집행)

□ 기대효과

- 2006, 2009 경남고성공룡세계엑스포의 성공적 개최와 연계한 당항포를 남해안시대 해양레저관광의 메카로 자리매김
- 요트산업 및 마리나시설 조성 등을 통한 해양레저스포츠 체험관광의 실현으로 지역경제 활성화 기여

당항포 해양레저스포츠학교 운영

- 남해안시대 핵심선도 산업인 요트산업의 발전에 가장 중요한 요트 인구 저변확대
- 당항포는 해양레저스포츠 교육장소로는 최적의 입지여건을 갖추고 있어 국내 최고의 해양레저스포츠학교로 자리매김

□ 추진개요

- 위 치 : 회화면 당항만 일원(당항포관광지 내)
- 교육인원 : 연인원 5,000명(2008년 : 연인원 1,650명)
- 사업내용

구 분	사 업 내 용	사업비(천원)	비 고
계		303,663	
2009	· 인건비, 장비임차료, 구조정 유류비 등	163,663	
	· 교육용 레포츠장비 구입	140,000	

□ 추진계획

- 2009. 1월 ~ 2009. 4월 : 해양레저스포츠학교 발전방안 연구용역
- 2009. 2월 : 해양레저스포츠 프로그램 개발 운영
- 2009. 3. 27 ~ 6. 7 : 엑스포 행사기간 중 해양레포츠체험 학교 운영

□ 기대효과

- 2009 경남고성공룡세계엑스포의 성공적 개최와 연계 당항포를 남해안시대 해양레저관광의 메카로 자리매김
- 미래지향적 고부가가치 해양레저산업의 선점 및 종합 해양레저스포츠의 관광상품화를 통한 지역의 관광소득 창출

대한민국 국제요트대전 개최

- 국민소득 향상에 따른 해양레저관광 수요에 대비 요트인구 저변확대
- 대규모 국제행사로 세계인의 이목을 당항포관광지에 집중, 국제적인 관광지로 인정받고 당항포를 한국의 대표적 해양레저스포츠 전진기지로 육성

□ 추진개요

- 위 치 : 당항포관광지 내
- 사업기간 : 2009. 10. 29 ~ 11. 1(4일간)
- 사업비 : 33억원(도비 18, 군비 15)
- 사업내용
 - 요트·보트 전시 : 각국 유명 보트, 보트전시
 - 요트 행사 : 요트 퍼레이드 및 요트체험, 각종 초청공연, 먹거리 장터 등

□ 추진계획

- 2009. 1월 : 공모에 의한 행사개최 주관사 선정(경남도, 고성군)
- 2009. 1월 : 국제요트대전 추진계획 상호 협의(경남도, 고성군, 주관사)
- 2009. 2월 ~ 10월 : 세부 추진계획에 의한 국제행사 준비
- 2009. 10. 29 ~ 11. 1 : 국제요트전시회, 요트체험 및 페스티벌 개최
 - ☞ 2009 요트전시회는 호주 생추리코브 보트쇼 공동참여
 - ☞ 이순신장군배 국제요트대회 : 통영시

□ 기대효과

- 세계적 수준의 요트대전으로 요트산업발전 기여 및 당항포를 한국의 대표적 종합해양레저스포츠 전진기지로 육성

Ⅲ. 특 수 시 책

2009엑스포 체험학습 프로그램 운영

- 체험학습 프로그램 운영을 통한 2009 엑스포 행사의 교육적 의미 부여
- 체험·참여위주의 행사 운영을 통한 2009 엑스포 행사의 차별성 부각

□ 추진개요

- 전시관별 선택적 이동이 가능하도록 전시관별 특성 및 학습포인트 마련
- 소요시간별 체험학습 프로그램 이동코스 제시
- 체험학습 프로그램의 원활한 운영을 위한 교육청과 엑스포사무국간 T/F팀 구성
- 체험학습 프로그램 운영에 따른 안내요원 모집 및 교육

□ 추진계획

- 2009. 1월 : 도교육청과 엑스포사무국간 T/F팀 구성 및 운영
 - 운영기간 : 2009. 1. 15 ~ 6. 7
 - 구성인원 : 6명 내외(도교육청2, 엑스포사무국3, 현직교사 1)
 - 체험학습 프로그램 T/F팀 회의 (1월 중순경)
- 2009. 1월 : 체험학습 프로그램 운영안 확정 및 홍보물 제작
- 2009. 2월 : 체험학습 프로그램 안내요원 선발
 - 행정지원단, 문화해설사, 노인문화해설사 등 30명
- 2009. 2월 ~ 3월 : 안내요원 교육
 - 자체교재를 제작하여 3 ~ 5회 교육 실시
 - 엑스포 행사장 정비 완료 후 현장교육 실시 (2009. 3. 23 전후)

□ 기대효과

- 엑스포 기간 중 체험학습 프로그램을 운영을 통한 학생들의 관람효과 고양
- 엑스포 행사 이후 공룡 및 자연생태에 관한 체험학습의 중심지로서 위상 제고