

'99. 1. .

1999年度  
主要業務計劃

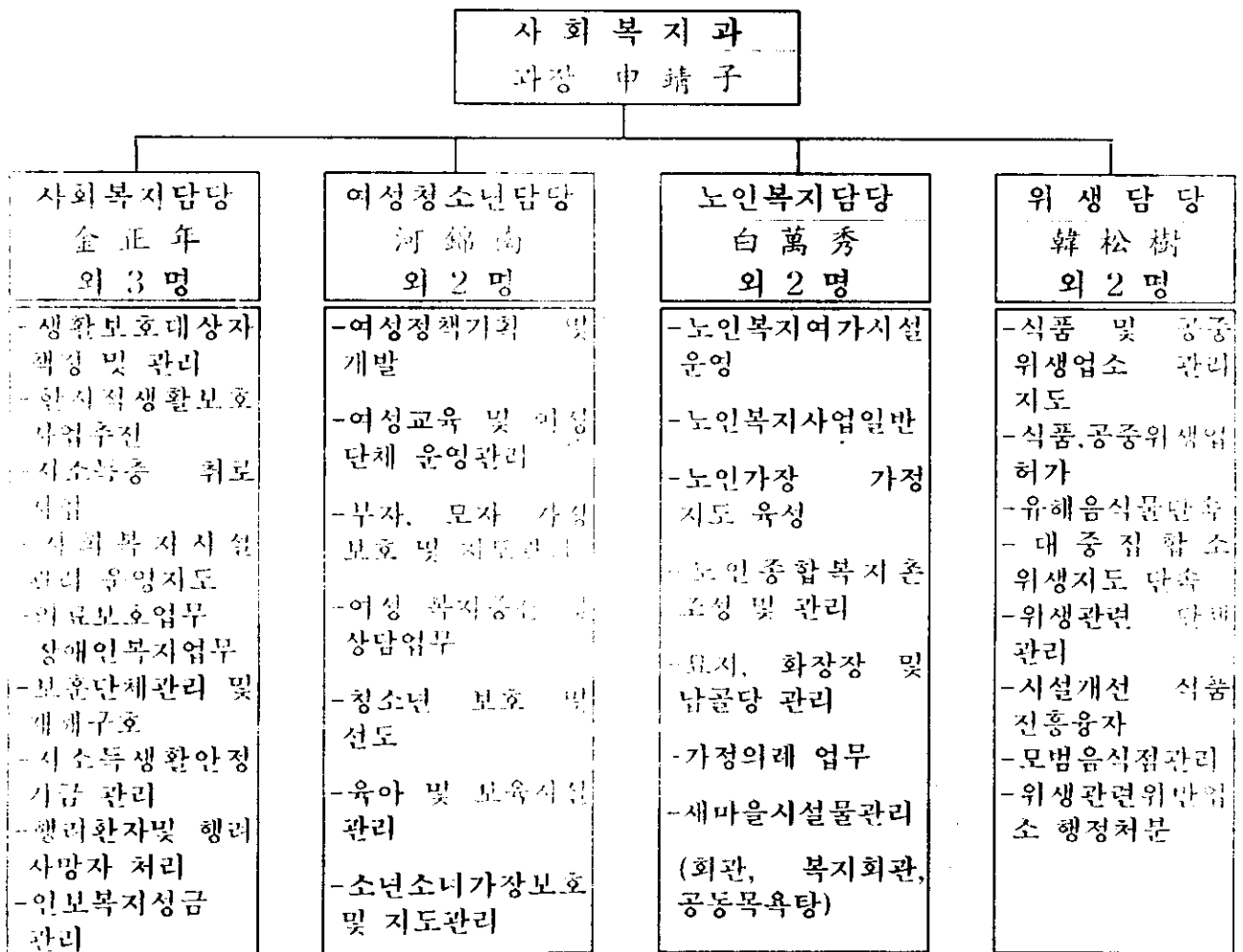
社會福祉課

# I. 基本現況

## □ 定·現員

구분 계	별 정 직				일 반 직					기 능 직				
	소계	5급	6급	7급	8급	소계	6급	7급	8급	9급	소계	8등	9등	10등
정원	14	3	1	1	1	9	3	3	2	1	2	1		1
현원	14	3	1	1	1	9	3	2	4		2		2	
결원														

## □ 機構 및 分掌事務



□ 社會福祉施設現況

○ 保育 및 保護施設

(단위:명)

시설구분	시설명	주소지	설립주체	설립일자	규모(m <sup>2</sup> )	수용인원		직원수
						정원	현원	
계	8개소					738	644	72
보육 시설	배둔어린이집	회화 배둔 490-1	고성군	'90. 3. 2	355.25	97	90	7
	셋별어린이집	고성 수남 528-19	사회복지법인	'91. 9.30	423.42	116	94	8
	아랑어린이집	고성 동외 422-6	"	'95. 3. 4	192.23	91	91	8
	동산어린이집	고성 송학 238-261	종교법인	'96. 3. 2	140.60	38	36	4
	은혜어린이집	고성 서외 162	"	'97. 4.10	546.93	84	84	8
육아 시설	고성애육원	고성 서외 58	사회복지법인	'48. 4. 1	779.04	50	34	6
보호 시설	고성정신요양원	마암 삼락 산72	"	'87. 6. 9	2,442	202	150	13
	천사의집	마암 신리 산145-1	"	'92. 7. 7	1,343	60	65	18

○ 靑少年修練室

소재지	설립주체	개관일	규모	수용인원	비고
고성군 고성읍 교사리 377	고성군	'94.3.19	785m <sup>2</sup>	180명	

○ 衛生接客業

계	식품 접객업	숙박업	이미용업	목욕업	세탁업	유기장업	제조업	기타
1,374	878	61	126	16	23	11	58	201

○ 墓 地

구분	개소	조 성		배 장		잔 여	
		면적(m <sup>2</sup> )	기수	면적(m <sup>2</sup> )	기수	면적(m <sup>2</sup> )	기수
계	223	1,167,883	43,951	767,275	30,452	400,608	13,499
공동묘지	191	957,300	29,537	650,025	24,483	307,275	5,054
공원묘지	1	198,350	13,330	110,690	5,329	87,660	8,001
사설묘지	31	12,233	1,084	6,560	640	5,673	444

○ 火葬場 및 納骨堂

화 장 장						납 골 당			
수량	설치 년도	화장 능력	방식	화장시간	규모	규모	봉안능력 (기)	봉안 기수	잔여
2기	'85. 10.20	10구 /1일	무연무취 (경유)	1시간 30분	102m <sup>2</sup>	m <sup>2</sup> 482.19	3,590	446	3,144

□ 保護對象別 人口現況

○ 老人·兒童人口

(단위:명)

구 분	계	남	여
계	30,726	14,279	16,447
아동 (0-19세)	21,030	10,720	10,310
노인 (65세 이상)	9,696	3,559	6,137

○ 女性活動人口

(단위:명)

여성인구	여성 활동 가능 인구 (20-70세)						
	계	20-29	30-39	40-49	50-59	60-65	66-70
34,688	22,668	5,553	3,958	3,801	4,426	2,902	2,028

○ 父子家庭世帶

(단위:명)

구 분	계	생활 보호			저소득	비고
		소계	거택	자활		
세대주	30	18	11	7	12	
세대원	89	51	31	20	38	

○ 母子家庭世帶

(단위:명)

구 분	계	생활 보호			저소득	비고
		소계	거택	자활		
세대주	77	53	30	23	24	
세대원	247	177	98	79	70	

○ 少年少女家長世帶

(단위:명)

계	소년소녀가장			소년소녀가장세대원		
	소계	남	여	소계	남	여
38	22	10	12	16	9	7

○ 老人餘暇施設

(단위:개소)

계	노인회관	경로당	노인교실	비고
143	1	141	1	

□ 關聯團體 現況

○ 報勳 및 障碍人團體

(단위:명,천원)

구분	보 훈 단 체				장애인단체	
	상이군경회	유 족 회	미망인회	무공수훈자	지체장애인	시각장애인
회원수	87	94	75	27	415	35
대 표	金敬守	徐庠太	兪終順	許宗大	朴勳祚	許太勳
운영비 지 원	10,000	10,000	10,000	10,000	5,500	2,500

○ 衛生團體

(단위:명)

단 체 명	대표자	소재지	회원수	전화번호
고 성 군 음식업지부	李用五	고성읍 동외리 334-4	660	673-3733
고 성 군 유 흥 지 부	李友植	고성읍 동외리 276-12	55	674-5003
고 성 군 다방업지부	孫貴得	고성읍 송학리 264-8	85	674-2437
고 성 군 주방업지부	白宗圭	고성읍 송학리 263-7	46	674-3138
고 성 군 야용업지부	尹連攝	고성읍 동외리 315	47	672-6965
고 성 군 미용업지부	金日仙	고성읍 성내리 61-3	65	674-3062
고 성 군 정리업지부	李種太	거류면 당동리 125-3	17	672-1148
고 성 군 부속업지부	姜鎭水	회화면 배둔리 418-2	16	673-3021
고 성 군 유압 지회	許亨甲	회화면 배둔리 344-13	28	673-2244
고 성 군 암가공지회	許亨甲	회화면 배둔리 344-13	22	673-2244

○ 女性團體

(단위:명)

단체명	대표자	소재지	회원수	전화번호
새마을부녀회	金寬洙	거류면 가려리 750	6,812	674-4933
적십자봉사회	金貞子	고성읍 동외리 291-8	150	674-2876
부인회	孔敏子	고성읍 송학리 475	36	674-3261
전물군경미망인회	俞種順	고성읍 교사리 240-3	87	674-4385
주부교실	朴惠淑	고성읍 동외리 190-1	30	674-3902
고성미용협회	金日善	고성읍 성내리 61-3	79	674-3062
어린이육영회	金淑儀	고성읍 수남리 528-19	14	674-6529
생활개선회	崔慶子	영현면 신분리 625	257	674-1160
여성팔각회	朴英淑	고성읍 서외리 130-10	43	674-2464
소가야여성회	具春子	회화면 배둔리 448	20	674-2130
라이온스부녀회	文點南	고성읍 동외리 310-5	65	674-2666
철죽회	田眞和	고성읍 성내리 323-1	85	673-2143
청년회의소부인회	秋外淑	거류면 당동리 217	68	672-7966

□ 委員會 現況

(단위:명)

위원회명	관련법규	기능	위원수	비고
모자복지위원회	모자복지법 제6조	모자가정복지에 관한 사업의 기획, 조사, 실시 등에 대한 필요한 사항 심의	8	공무원구성
아동위원협의회	아동복지법 제7조	아동생활실태, 가정환경과 악 및 복지에 관한 사항 협조, 지도	31	민간인구성
청소년위원회	고성군조례 제1493호	지역청소년 건전육성 및 청소년단체 육성 지원	15	각급학교장 및기관단체장
생활보호위원회	생활보호법 제16조	생활보호사업 기본방향 계획 수립, 보호대상자 보호결정	7	공무원구성

## II. '99 主要業務計劃



# 低所得層 生活保護 및 自立支援 擴大

- 생활보호 확대를 통한 한계계층 보호권 흡수
- 차등보호제 확대실시로 저소득계층 기본적 생활보장
- 저소득 계층 자립 자활시책의 적극 추진

## □ 現 況

(세대/명)

구분	계	일 반		한 시	
		거 택	자 활	생 계	자 활
생활보호대상	1,927/3,431	806/1,177	956/1,899	114/228	51/127

- 선정기준
  - 일반 : 월 23만원/인 이하소득과 2,900만원/가구 이하의 재산보유자
  - 한시 : 월 23만원/인 이하소득과 4,400만원/가구 이하의 재산보유자
- 소득구간간 차등폭 확대 : 97,800원 (최저 54,330원, 최고 152,130원)

## □ 推 進 計 劃

- 생계보호비 차등지원(거택 및 한시생계보호) : 1,405명 2,074백만원
- 저소득층 자녀학비지원 (일반 및 한시) : 420명 206백만원
- 저소득층 자녀장학금 지원 : 20명 8백만원
- 생활안정기금 융자 : 20명 200백만원
- 저소득층 취로사업 : 639명 266백만원
- 주 거 환 개 선 : 15세대 30백만원
- 저소득 생활보호대상자의 수시책정 보호 : 600명

## □ 期 待 效 果

- 생계보호비 차등지급 확대로 소득계층별 보호의 형평성 제고
- 사회복지시책 확대 시행으로 저소득계층 자활, 자립기반 조성

# 社會福祉施設の 運営 内實化

- 시설지원 확대로 입소자 보호수준 향상
- 내실있는 시설운영으로 수용자의 사회복귀 확대 유도

## □ 現 況

- 시설 수 : 3개 시설 (고성정신요양원, 천사의집, 고성애육원)
- 수용인원 : 249명 (정원 312명)
- 종사원 : 37명

## □ 推 進 計 劃

- 종사원 인건비 및 운영비 지원 : 286명 609백만원
- 시설수용자 보호비 지원 : 3개시설 284백만원
- 정신요양원 약품대 지원 : 150명 22백만원
- 시설종사자 정기교육 참석 : 시설운영 개선도모
  - 기 간 : '99. 1월 - '99. 6월 (반별 교육)
  - 주 관 : 보건복지부
  - 교육계획인원 : 6명
- 시설수용자 건전보호
  - 시설아동 하계수련대회 및 자연체험활동 : 수시
  - 시설입소자 상담활동 강화 : 수시
  - 재활프로그램 운영강화 : 정신요양원, 천사의집
  - 재활지원 분위기조성 : 결연사업 추진

## □ 期 待 效 果

- 시설입소자 보호수준 향상 및 내실있는 시설운영 지원으로 수용자의 재활 능력 제고

# 障 碍 人 福 祉 增 進

- 근로능력이 없는 저소득장애인에 대한 지원확대로 생활능력 제고
- 더불어 함께 사는 사회공동체 조성을 위한 시책의 적극 추진

## □ 現 況

- 장애인등록현황 : 1,028명 (지체 667, 시각68, 청각언어113, 정신180)
- 장애인단체 현황 : 2개 단체 (지체 1, 시각 1)

## □ 推 進 計 劃

- 생계보조수당 지원 : 170명 94백만원
- 장애인자녀교육비지원 : 10명 6백만원
- 장애인 의료비 지원 : 12명 6백만원
- 장애인 보장구 교부 : 10명 2백만원
- 중증장애인주거환경개선 : 4세대 10백만원
- 장애인 단체 지원 : 2개단체 9백만원(지체 6, 시각 3)
- 장애인체육대회등 행사지원 : 5회 9백만원
- 장애인편의시설설치 : 2개소 8백만원

## □ 期 待 效 果

- 저소득장애인 생활능력 향상으로 자립, 자활도모
- 장애인 재활의욕 고취 및 사회참여 확대로 더불어 사는 사회분위기 조성

# 醫療保護制度運營의 效率性 提高

생활유지의 능력이 없거나 생활이 어려운 자에게 의료보호를 실시함으로써  
 군민보건 향상과 사회복지 증진도모

## □ 現 況

계	1.종					2.종	한시보호		
	소계	거택	시설보호	국가유공자	인간문화재		소계	생계보호	자활보호
3,542	1,288	995	176	111	6	1,899	355	228	127

## □ 推 進 計 劃

- 의료보호 진료비지급 : 9,471명 3,032백만원
  - 지급기관 : 진료기관(요양)기관
  - 지급방법 : 의료보험관리공단 심사결정후 지급
  - 지급기준 : 1종 - 진료비 전액, 2종 - 진료비 80%
- 의료보호대불급 용자 지원 : 15백만원
  - 지원대상 : 2종 의료보호대상자 중 진료비 부담능력이 없는 자
  - 지원방법 : 지원신청시 진료기관에 지급
  - 지원기준 : 자부담분중 용자신청금액
- 의료보호심의위원회 활동강화 : 수시
  - 의료보호 기간연장 및 대불급 상환채권 결손처분등 심의

## □ 期 待 效 果

- 군민보건 및 사회복지 증진 기여

# 母.父子家庭 自立支援 및 健全育成

모.부자가정의 가족들이 건강하고 문화적인 생활을 영위할 수 있는 능력 배양과 자립기반 조성을 지원함으로써 건전한 가정육성과 생활안정 도모

## □ 推進計劃

### ○ 자립기반조성

- 모.부자가정 생활자립금지원 : 9세대 18백만원
- 재가 모자가정 지원 : 53세대 16백만원
- 재가 부자가정 지원 : 30세대 4백만원
- 질환모자가정세대 건강관리비 지원 : 11세대 1백만원
- 모자 가족기능취득비 지원 : 1세대
- 모.부자가정 월동연료비 지원 : 57세대 14백만원

### ○ 건전가정 육성지도

- 모.부자가정방문 생활지도 : 월1회이상 (상담 및 조언)
- 모.부자가정 결연사업 확대 : 86세대(80%) 결연추진
  - 공무원, 일반인, 독지가, 사회단체등 참여 홍보
  - 군수 서한문 발송 사후관리 지도

## □ 期待效果

- 모.부자가정 건전육성 및 자립의지 도모
- 건전한 생활지도로 가정생활 안정 및 복지증진

# 女性趣味生活 活性化

여성 취미생활 활성화를 통하여 삶의 여유와 멋을 누리게 하고 군민의 건강 증진과 정서순화에 이바지하고자 함.

## □ 推進計劃

- 운영기간 : '99. 3월 - 11월 (상·하반기 : 3개월과정)
- 운영장소 : 노인복지회관, 읍면회의실, 학원등
- 운영과목 : 9개 과목 180명
  - 취미교육 : 꽃꽂이, 종이접기, 양재
  - 교양교육 : 컴퓨터, 일어
  - 문화예술교육 : 서예, 합창, 풍물놀이, 동양화등
- 읍면지역 자율참여 운영 : 전읍면 1과목 이상 운영 (강사수당 지원 : 군)
- 작품전시 및 솜씨자랑 발표회 : 년 1회 (11월중)

## □ 期待效果

- 여성단체 회원 1인 1취미생활로 건강증진 및 정서함양
- 농촌여성에게 문화혜택 부여로 건강하고 즐거운 삶 영위 도모

# 兒童.保育事業 運營 活性化

아동복지시설 운영 내실화로 아동 건전 육성 도모하고 영유아에 대한  
적정한 환경과 전문적 보육서비스 제공으로 여성사회참여 확대

## □ 現 況

○ 보육시설 : 15개소

계.	공 립	법 인	민 간	가 정 (놀이방)	직 장
15	1	4	5	4	1

○ 아동시설 : 1개소 (법인)

## □ 推 進 計 劃

- 아동복지시설 운영비 지원 : 1개소 116백만원
- 아동복지시설 기능보강사업 : 1개소 39백만원
- 보육시설 운영비 지원 : 5개소 345백만원
- 보육시설 아동간식비 지원 : 110명 7백만원
- 보육시설종사자 효도휴가비 지원 : 34명 3백만원
- 아동,보육시설 운영 지도 점검 : 년 2회 (상.하반기)

## □ 期 待 效 果

- 아동 건전보호로 건전한 사회인 육성
- 영유아의 건전보호로 보호자의 경제, 사회적 활동지원을 통한 사회복지 증진도모

# 靑少年健全育成事業

청소년들의 정서함양과 사회적 고민과 갈등을 해소하고 불우한 가정환경 속에서도 깨끗하게 살아 가는 소년소녀가장 세대의 사기양양과 건전육성

## □ 推進計劃

- 청소년수련실내 문화공간 설치 : 1개소 200백만원
- 청소년 어울마당 운영 : 6회 4,000명 16백만원
- 청소년지도위원 순찰활동 : 2개소 180명 1백만원
- 청소년 지도위원 및 부모교육 : 3회 70명 3백만원
- 모범청소년 표창 : 1회 20명
- 소년소녀가장 생활보호비 지원 : 22세대 38명 23백만원
- 소년소녀가장 건전육성 지도(생활상담 및 애로사항 점검) : 월 1회이상
- 소년소녀가장 각종교육 및 행사참석 : 22명 1백만원

## □ 期待效果

- 청소년들의 고민과 갈등해소로 학교폭력 사전 방지
- 자립심 및 사기양양 고취로 건전한 아동보호 육성



# 健全한 老後生活 基盤構築

- 노인복지시설 확충과 지원확대로 건전여가공간 제공
- 노인의 사회참여 확대와 책임감을 부여하여 소외, 고립감 해소

## □ 推進計劃

- 경로연금지급 : 2,191명 729백만원
- 노인건강진단 : 83명 1백만원
- 노인경로승차요금지급 : 9,700명 558백만원
- 독거노인생신위문 : 100명 1백만원
- 노인가장세대지원 : 814세대 49백만원
- 노인의 집 운영 : 1개소 1백만원
  - 대상자 : 무의무탁 독거노인
  - 위치 : 남산 임대아파트 1층 (21평)
  - 지원내용 - 난방연료비, 운영비지원, 자원봉사  
- 보건, 의료서비스 및 결연사업 지원

## □ 期待效果

- 저소득 생활보호대상 노인의 실질적인 복지수준 향상 도모
- 소득보장혜택을 부여함으로써 노후생활 안정도모

# 固城郡 老人綜合福祉村造成

21세기 고령화 사회를 맞아 건강하고 활기찬 노후 생활을 보장하기 위한 장기적 노인복지정책의 일환으로 노인종합복지촌을 건립하여 건강하고 살기 좋은 복지사회 조성

## □ 現 況

- 사업기간 : '97 ~ 2002 (6개년계획)
- 위 치 : 고성 대독 3-1번지 일대
- 조성면적 : 142,000 $m^2$  (42,955평)
- 사업내용 : 노인무료요양시설외 5개 사업
- 총사업비 : 11,127백만원 (국비 1,538, 지방비 1,537, 읍자 8,052)

## □ 推 進 計 劃 ('99年度)

- 노인 치매전문 요양시설
  - 규 모 : 500평
  - 총사업비 : 1,516백만원 (국비 758, 도비 379, 군비 379)
  - 착 공 : '99. 3월 예정 (실시설계중)
- 노인종합복지촌 부지조성
  - 조성면적 : 16,381 $m^2$  (부지확보분)
  - 사 업 비 : 285백만원 (군비)
  - 조성내용 : 도로, 오수처리시설, 전기·통신, 조경, 상수도등
- 노인무료요양시설, 치매전문요양시설 장비보강 : 420백만원
- 노인무료요양시설 신축 마무리 : 300백만원

## □ 問 題 點

- 노인 치매전문 요양시설 설치기준(최소 50인이상)의 변경으로 당초계획보다 사업규모 및 사업비 증가 불가피
- 부지여건상 조성사업비 과다소요

## □ 對 策

- 부족사업비 국·도비 지원건의 및 예산지원
- 실시설계 재검토로 부지조성비 최소화 방안 추진

## 家族(門中)納骨墳墓 示範設置

- 유교문화에 바탕을 둔 매장전통의 장묘문화로 매년 묘지가 급속히 증가함에 따라 묘지난등이 심각함.
- 따라서 가족(문중) 납골분묘를 시범설치하여 장묘문화 개선에 행정력을 집중코자 함.

### □ 推進計劃

- 가족(문중) 납골분묘의 시범설치
  - 설치지역 : 도로 가시권내 홍보효과가 큰 지역 7개소
  - 설치모델 : 전통 분묘행태로서 주민들이 공감할 수 있는 모델
  - 설치규격 : 70기이상 봉안
  - 설 치 비 : 개소당 24백만원 예상
  - 설치비 지원 : 개소당 12백만원 (50%)
  - 소요예산액

설치개소수	소 요 사 업 비 (천원)			
	계	도비 (15%)	군비 (35%)	자부담(50%)
7개소	168,000	25,200	58,800	84,000

- 화장문화 확산운동 전개
  - 지도층 화장유언 서명식 참가
  - 홍보강화 : 소가야소식지, 유선방송, 군정뉴스 및 각종회의자료 게재홍보

# 敬老食堂運營

65세이상 저소득층 노인과 부득이한 사정으로 점심을 거르는 노인에게 무료로 점심을 제공하여 노인복지증진 및 건전사회 분위기 조성

## □ 推進計劃

- 운영 장소 : 고성군노인복지회관 2층
- 운영 기간 : '99. 2월부터 (년중)
- 급식인원및단가 : 1일 65명, 1식 1,500원 정도
- 사업비 : 24백만원
- 운영주체 : 고성군 여성단체협의회
- 후원및봉사단체 : 할머니자원봉사대 및 여성자원봉사회 등

## □ 期待效果

- 가정형편이 어려워 점심을 거르는 노인구제
- 노인복지증진 및 더불어 사는 사회분위기 조성

# 老人餘暇施設擴充事業

노인에게 쾌적한 휴식공간을 제공함으로써 지역경로당을 통한 노인조직을 활성화하여 사회봉사활동의 기회를 부여하고 노인인력을 효율적으로 활용

## □ 推進計劃

- 경로당 확충사업
  - 신·증축사업 : 6개소 260백만원
  - 개·보수사업 : 2개소 14백만원
- 노인탁노소 설치 : 1개소 20백만원
- 완벽한 시공지도 : 담당공무원, 해당노인회장

## □ 期待效果

- 경로당 활용 효과 극대화
- 노인들의 여가시설장으로 활용

# 老人組織의 活性化

지역경로당등을 통한 조직의 활성화로 사회 봉사활동의 기회를 부여하고 노인인력을 효율적으로 활용

## □ 推進計劃

### ○ 경로당 운영비 지원

- 지원대상 경로당 : 113개소 124백만원
  - 경로당 운영비 : 113개소 88백만원 (개소당 월 44천원)
  - 경로당 난방비 : 113개소 36백만원 (개소당 년 250천원)

### ○ 노인회 군지회 운영비 지원

- 노인회 운영비 : 1개소 8백만원 (분기별 지원)
- 노인회 활동비 : 1개소 14백만원 (분기별 지원)
- 노인 교실 운영비 : 1개소 4백만원
- 예절 학습당 운영 : 1개소 3백만원
- 노인회기금조성사업 : 1개소 60백만원

## □ 期待效果

- 여가선용 및 소득기회를 제공함으로써 보람있는 노후생활 보장
- 도덕성 회복운동 전개 및 자연보호운동 참여
- 노인취미생활 보급 (케이트볼등)
- 소양교육, 건강관리, 군정시책 추진

# 食品製造 安全性管理徹底

소득증대에 따른 식품소비가 고급, 다양화되어 양적만족에서 질적욕구로 변화됨에 따라 식품제조업의 위생관리로 안전한 식품을 제조, 가공할 수 있도록 관리 철저

## □ 現 況

(단위:개소)

계	건포류제 조	절임식품 제조	다류 제조	도시락제 조	조미식품 제조	통조림제 조	기 타	비고
58	10	19	7	4	2	2	14	

## □ 推 進 計 劃

- 식품제조업소 부정·불량식품 제조근절
  - 명예식품위생감시원 합동점검 : 8회 58개소
  - 식품제조업 안전성관리 : 잔류농약 검사
- 문제업소 위생점검 강화 : 과거 위반사항이 있는 업소 우선점검
- 전문적 지도점검 : 형식적 점검 지양
  - 식품제조업 수거 검사 : 16개 품목
  - 잔류농약 검사 : 콩나물의 3종
- 생산품목수가 많은 업소 점검 : 대상품목 선정 검사

## □ 期 待 效 果

- 식품제조업소 위생관리로 부정·불량식품 제조 근절
- 식품제조업소 안전성 관리로 식품안전성에 대한 기대 부응

# 食品接客業 不法營業行爲 根絶

- IMF체제 영향으로 경제적 어려움이 가중됨에 따라 식품,接客업소의 퇴폐·불법영업 행위 사전 차단으로 건전한 분위기 조성
- 부정·불량식품과 퇴폐·변태영업 신고 활성화

## □ 現 況

(단위:개소)

계	일반음식점	휴게음식점	단란주점	유흥주점	비고
878	714	109	15	40	

## □ 推 進 計 劃

- 식품接客업소 위생점검 : 월 2회
  - 점검사항 : 건강진단, 미성년자 주류판매, 티켓영업행위
- 부정·불량식품과 퇴폐·변태영업 신고 활성화
- 퇴폐·변태영업 추방 : 1399 전화이용 홍보로 주민신고 활성화
- 행정, 경찰 합동단속 : 주 1회
- 휴게음식점(다방) 불시단속 : 월 1회

## □ 期 待 效 果

- 식품接客업소의 퇴폐·불법영업행위 사전차단으로 건전한 사회분위기 조성
- 퇴폐·불법영업 추방 : 주민신고 활성화